



MOVIMIENTO NACIONAL CAMPESINO INDIGENA

Tierra, Trabajo y Justicia



CONFORMACIÓN Y
TRANSFORMACIONES
DEL SECTOR
AGROPECUARIO

Tres subsectores:

1: Exportadoras de cereales y oleaginosas (Cargill), Grandes sojeros (Grobocopatel), Pools de Siembra, Fondos de Inversión, Monsanto y otras semilleras, agroquímicos, etc

- Liberación de Semilla Transgénica (1996)
- Decretos de Desregulación (1991-)

Pool de siembra, grandes empresas agropecuarias, (algunos inversionistas y responsables) y productores importantes

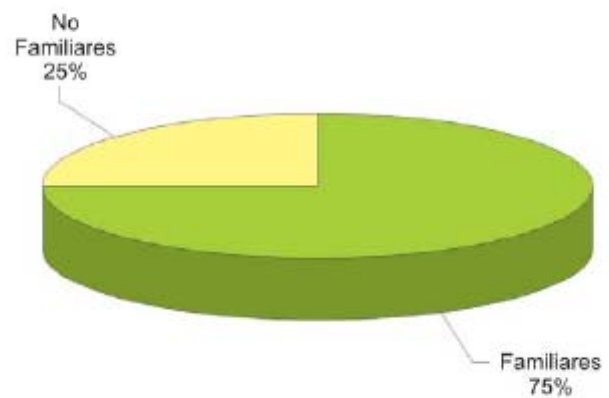
	Descripción
1	Los Grobo
2	Cresud (IRSA, Elsztain)
3	Adecoagro (Soros)
4	Calyx Agro (Dreyfus)
5	El Tejar (Oscar Alvarado)
6	MSU: Manuel Santos de Urbelarrea
7	Olmedo Agropecuaria (Alfredo Olmedo)
8	Fondo Agrícola de Inversión Directa (Estudio Cazenave, Santiago Casares y Eduardo Serantes)
9	Aceitera General Deheza (Familia Urquía)
10	Rodrigué-Fogante, La Redención-Softo (Marcos Rodrigué, Rogelio y Germán Fogante)
11	Liag Argentina (Familia Kahbetzer de Australia)
12	Cañón-Imbem Agropecuaria (Alfonso Cañón de Venado Tuerto)
13	Administración Duhau
14	Lartirigoyen y Cía. S.A.:
15	La Biznaga S.A. (Grupo Ledesma, familia Blaquier)
16	Espiga SRL (Fondo de Inversión presidido por Oscar Faccioli)
17	“Siembras Asociadas” del Grupo Ceres Tolvas.
18	Openagro SA (fideicomiso dirigido por Darío Genua y Guillermo Villagra)
19	Agrarius: pool de siembra

Fuente: Richardson, N. Department of Political Science, University of California, Berkeley,

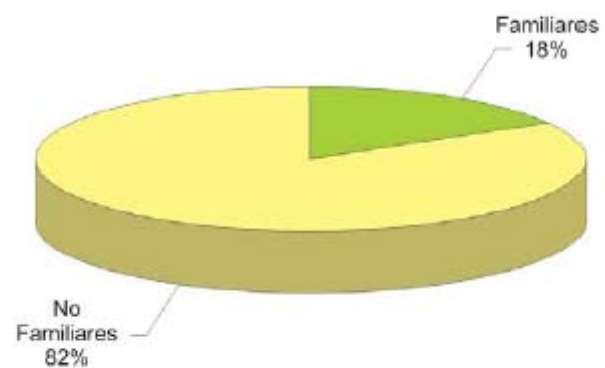
2- Campesinado, Comunidades Indígenas, Parte de la Agricultura Familiar.(A y B IICA)

- Regiones Extrapampeanas
- Unidades de Poca Extensión.
- Acceso precario a la tierra
- El neoliberalismo, el avance sojero,
desalojos, deforestación de territorios,
muertes por agro tóxicos, etc.

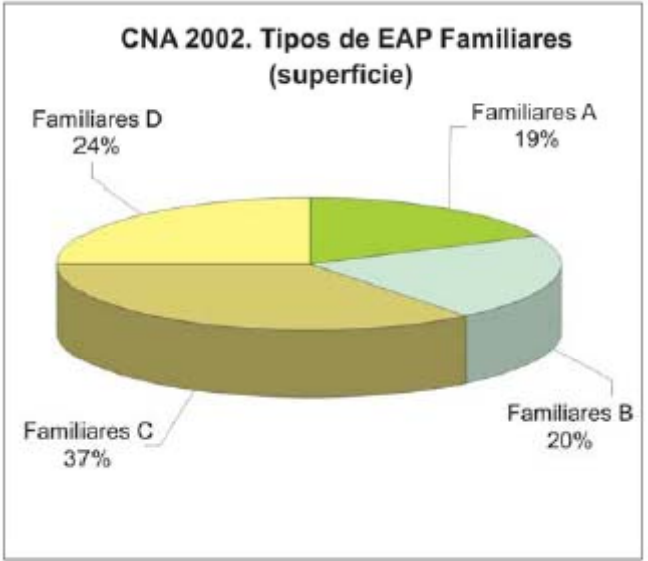
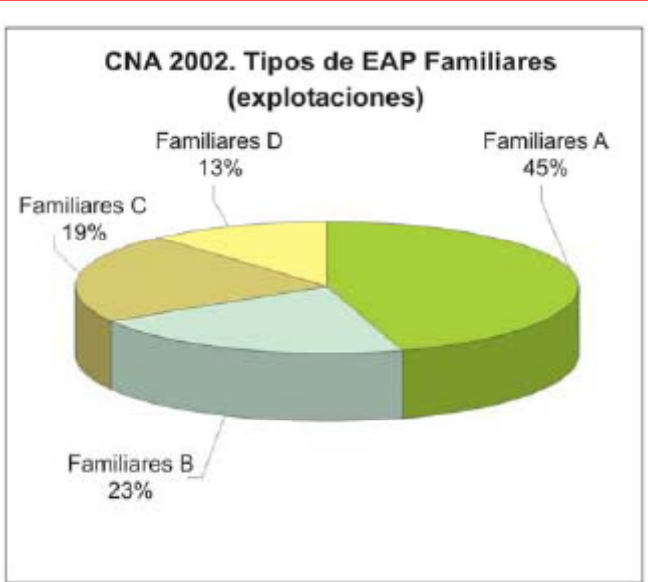
CNA 2002. EAP Familiares y No Familiares



CNA 2002. Superficie de las EAP Familiares y No Familiares

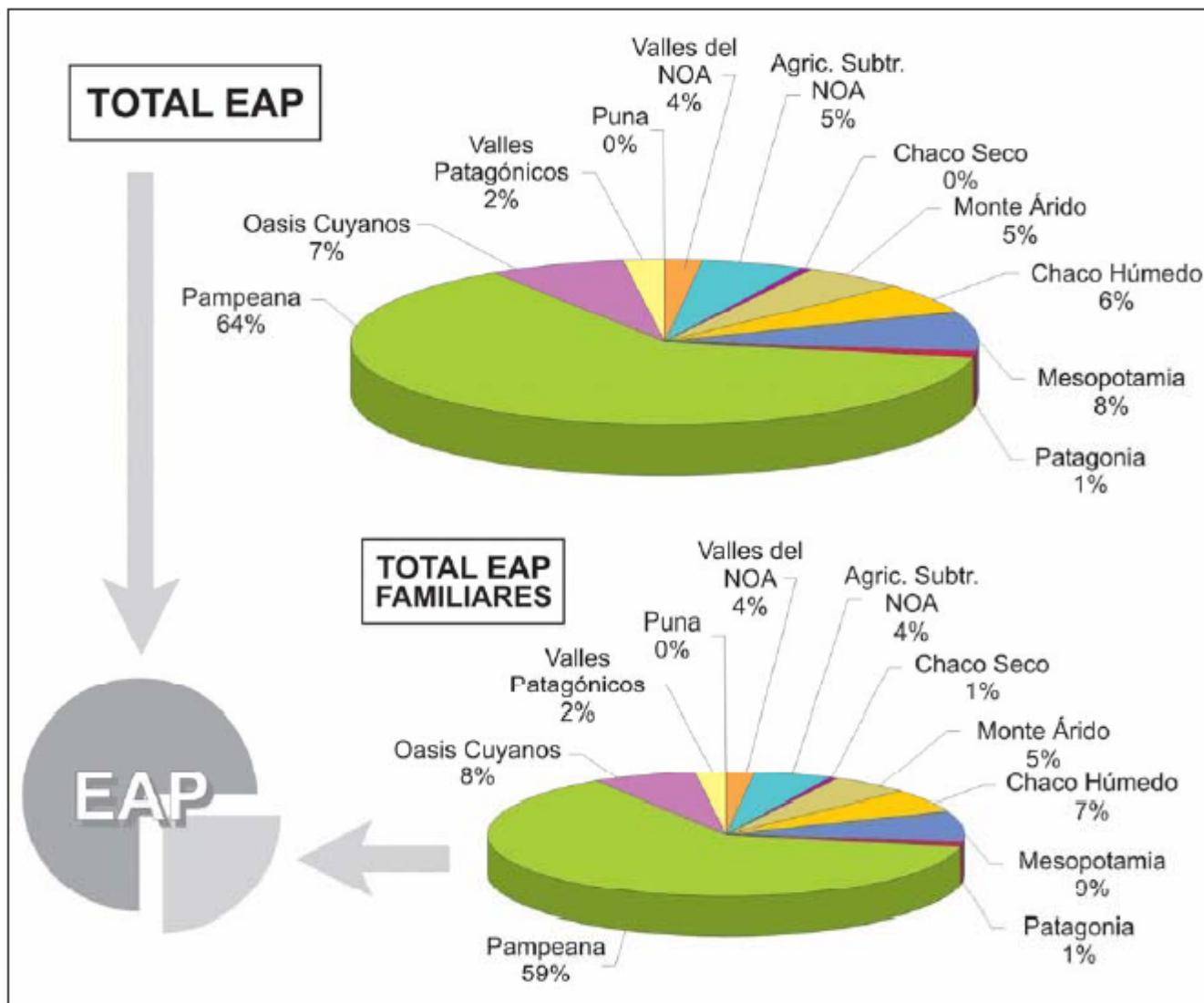


Fuente: Elaborado por IICA en base a INDEC. CNA 2002.



Fuente: Elaborado por IICA en base a INDEC. CNA 2002.

Participación de las regiones en el total de valor bruto de producción (RM) de EAP Familiares y del total de EAP



Fuente: Elaborado por IICA con datos de INDEC, SAGPyA, INTA y MCBA, según metodología (punto III.2).

El resultado de este procesamiento (Cuadro 26) permite afirmar que las explotaciones familiares aportan el 64% del empleo total agropecuario a nivel nacional (con 167,4 millones de jornales equivalentes). Por categoría y ocupación las EAP Familiares aportan el 66% del trabajo permanente, y ocupan el 43% del trabajo transitorio directo empleado en el sector agropecuario.

Cuadro 26. Jornales equivalentes de trabajo permanente y transitorio en EAP Familiares y Totales, por provincia.

Provincias	Trabajo permanente (Miles de jornales equivalentes)			Trabajo transitorio por contratación directa (Miles de jornadas)			Total (Miles de jornales equivalentes)		
	EAP Familiares	EAP Totales	%	EAP Familiares	EAP Totales	%	EAP Familiares	EAP Totales	%
Total País	160.221	244.157	66	7.235	16.640	43	167.455	260.797	64
Buenos Aires	17.944	38.046	47	455	1.138	40	18.399	39.184	47
Catamarca	5.464	6.337	86	184	288	64	5.648	6.625	85
Córdoba	10.359	20.263	51	323	737	44	10.682	21.000	51
Corrientes	9.111	13.341	68	316	627	50	9.427	13.968	67
Chaco	9.648	11.703	82	1.480	1.950	76	11.128	13.652	82
Chubut	1.397	2.534	55	52	153	34	1.449	2.687	54
Entre Ríos	9.384	13.934	67	187	374	50	9.571	14.308	67
Formosa	5.260	6.795	77	156	216	72	5.416	7.011	77
Jujuy	6.506	8.529	76	370	1.159	32	6.876	9.687	71
La Pampa	1.938	5.106	38	46	161	29	1.984	5.267	38
La Rioja	3.489	4.421	79	106	290	37	3.595	4.711	76
Mendoza	12.410	20.727	60	1.091	3.156	35	13.501	23.883	57
Misiones	19.239	21.144	91	438	657	67	19.677	21.801	90
Neuquén	2.760	3.675	75	147	528	28	2.908	4.203	69
Río Negro	2.911	5.673	51	348	1.295	27	3.259	6.968	47
Salta	6.182	8.900	69	330	1.063	31	6.512	9.963	65
San Juan	2.422	5.014	48	217	1.095	20	2.639	6.110	43
San Luis	1.630	2.826	58	37	103	35	1.667	2.929	57
Santa Cruz	56	763	7	12	42	27	68	805	8
Santa Fe	11.243	19.374	58	353	598	59	11.596	19.972	58
Sant. del Estero	14.929	16.812	89	89	153	58	15.018	16.965	89
Tierra del Fuego	17	146	12	2	4	50	19	150	13

3- "Medianos y Pequeños productores"

- Medianos productores con lógica empresarial en la pampa y extrapampa, Chacareros.
- Cultivo de Soja, tambo, cría de ganado, trigo, cultivos industriales.
- El agro negocio se expandió en base a la desaparición masiva de unidades de este sector.
- "Muchos se convirtieron en rentistas, dejando el uso de la tierra a pools, contratistas, otros perdieron por deudas"

EN EL PARO, LOCK OUT DEL 2008 ES EL GRUPO 3 EL QUE PONE LA FUERZA DE CHOQUE, NO APARECIERON LOS REPRESENTANTES DEL GRUPO 1 EN LAS RUTAS, NI EN LOS MEDIOS.



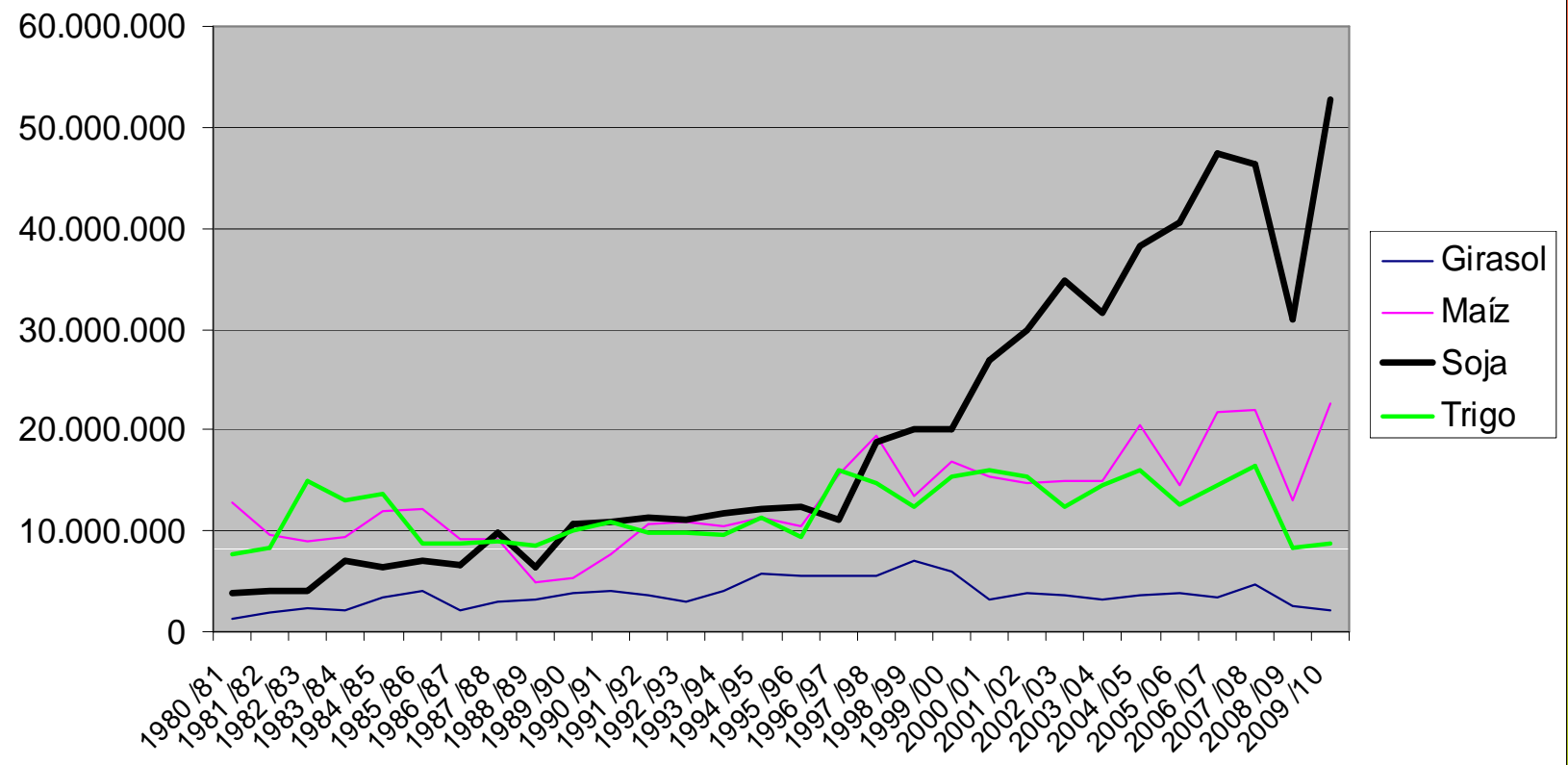
- Expansión de la Soja, Auge de los Agronegocios

- Reprimarización, comandada por agronegocios, transnacionales.
- Empresas articuladas, entrelazadas, en torno a la soja y a otros sectores.
- Transformaciones posibles por las políticas implementadas desde el 76.

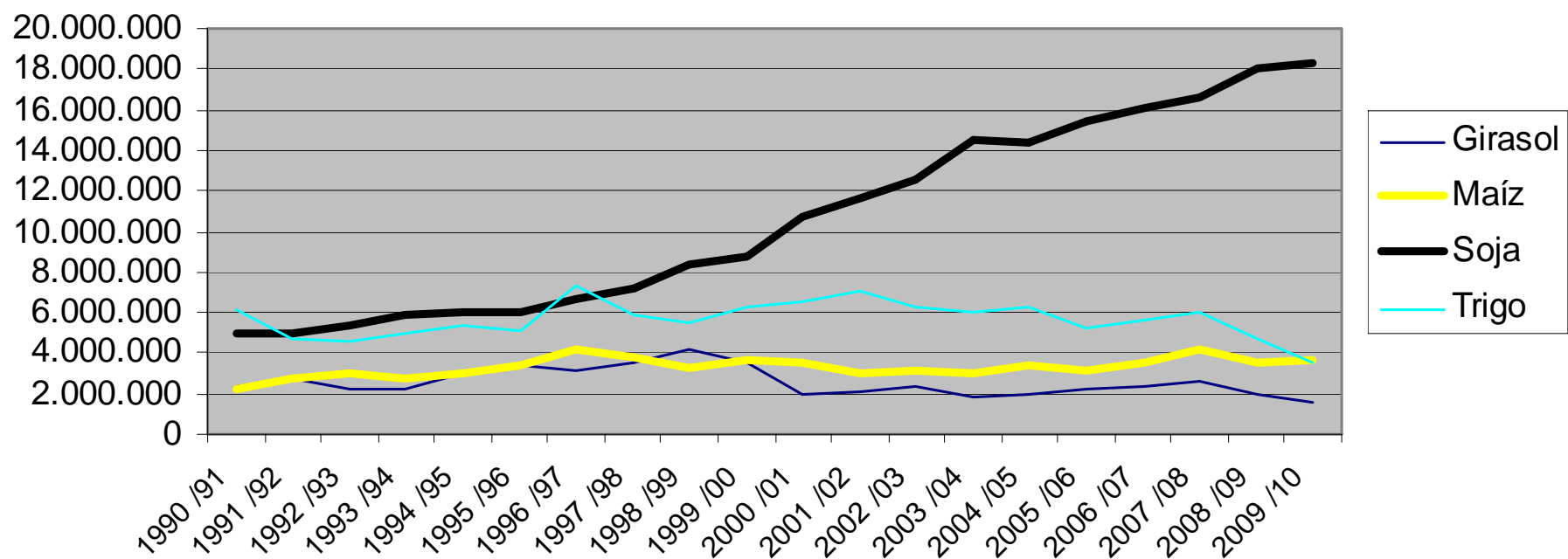
- Arreglos en el estado posibilitaron que las grandes empresas transnacionales, el capital financiero controlen:
 - - Provisión de semillas e insumos
 - - Compra de Tierras
 - - Comercialización
 - - Manufactura (hiper, exportación)

	CNA 1988	CNA 2002	CNA 2008	Variación intercensal Abs.	Variación intercensal relativa
cantidad de EAP	421221	333553	276581	-56972	17,08
superficie total de las eap	177437398	174808564	155424819	-19383745	11,09
superficie implantada en 1ra	30822000	33515000	26926000		
superficie media	469	588	619	31	
cabezas de ganado bovino	47075000	48539000	4800000*		
superficie en cultivos industriales	1234000	794000	766904		

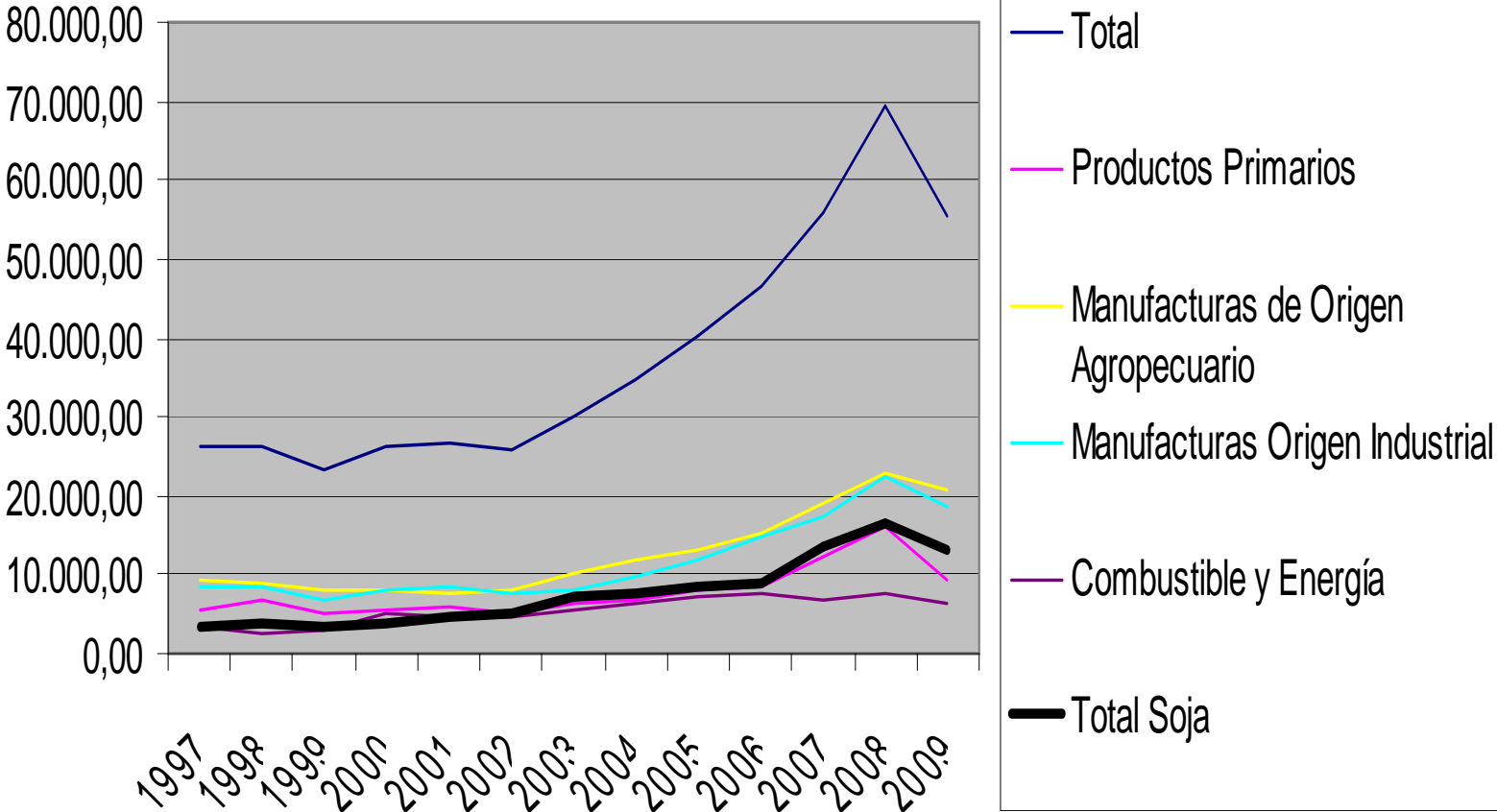
Produccion de granos en toneladas



Superficie implantada por cultivo



Exportaciones Grandes Rubros



Exportaciones vinculadas al complejo agroexportador (en millones de US\$)

Año	Soja			Girasol			Trigo		Maíz			Exportaciones totales
	Grano	Aceite	Derivados	Grano	Aceite	Derivados	Grano	Harina	Grano	Aceite	Derivados	
1997	144,8	1043,9	2044,1	33,9	998,1	226,0	1346,8	135,7	1348,4	12,8	18,6	26430,9
1998	650,0	1478,1	1740,7	163,8	1055,1	145,6	1307,6	99,5	1346,3	9,5	9,4	26441,0
1999	510,6	1253,6	1800,3	198,7	801,8	128,3	999,2	70,7	817,2	8,1	9,7	23332,7
2000	778,3	942,2	2169,4	64,6	472,8	135,0	1218,2	63,4	1020,4	9,4	27,4	26341,0
2001	1244,5	1055,6	2401,1	27,5	336,5	102,6	1301,6	65,9	994,0	7,1	28,0	26610,1
2002	1118,8	1348,3	2568,4	93,8	528,7	95,4	1097,7	32,2	924,9	7,4	32,6	25650,6
2003	1843,4	2084,6	3266,5	69,3	547,2	90,1	940,5	2,1	1235,4	15,1	42,2	29484,1
2004	1736,6	2337,0	3604,9	25,6	548,9	76,0	1366,6	5,2	1195,2	14,0	40,2	34575,7
2005	2295,7	2247,0	3798,4	56,1	704,0	66,7	1280,6	1,5	1367,5	16,7	54,6	40386,8
2006	1779,1	2789,6	4362,5	33,4	678,2	78,1	1472,1	35,0	1263,9	18,0	82,8	46456,4
2007	3435,1	4419,1	5748,0	48,6	604,3	85,8	2016,0	250,1	2253,1	20,3	179,3	55779,6
2008	4491,0	4798,5	7008,6	66,7	1449,3	156,5	2535,5	424,5	3482,6	27,2	216,6	70043,9

Listado de los 15 productos más exportados de 2008

Orden	Descripción
1	Tortas y demás residuos sólidos de la extracción de aceite de soja
2	Habas de soja
3	Aceites de petróleo, excepto crudos
4	Aceite de soja
5	Maíz
6	Gas de petróleo
7	Aceites crudos de petróleo
8	Minerales de cobre
9	Trigo y morcajo
10	Aceite de girasol, cártamo o algodón
11	Coches de turismo
12	Oro
13	Preparados para núcleos de fundición, productos químicos y preparados de la industria química
14	Tubos y perfiles huecos, sin soldadura
15	Las demás aeronaves (aviones, helicópteros)

Fuente: Asociación de Importadores y Exportadores de la República Argentina.

Exportaciones de soja y sus derivados por las principales empresas exportadoras de la Argentina (en toneladas y porcentaje comercializado en 2008)

N°	Nombre de la empresa	Soja		Aceite de soja		Pellets de soja	
		%	tn	%	tn	%	tn
1	Cargill SA	19,51	2311,03	27,60	1414,70	21,85	5560,96
2	Bunge Argentina SA	10,48	1241,57	16,18	829,37	17,96	4571,63
3	LDC Argentina SA (Dreyfus)	10,24	1212,85	15,20	779,08	13,50	3436,32
4	Aceitera General Deheza SA (AGD)	0,00	0,00	13,82	708,10	16,45	4185,93
5	Vicentín SAIC	0,04	5,00	4,30	220,41	9,42	2396,96
6	Molinos Río de la Plata	0,00	0,00	10,07	515,90	10,17	2587,43
7	Asoc. de Coop. Argentinas Coop.Ltda.	5,38	637,26	2,60	133,43	2,20	560,55
8	Nidera SA	10,00	1184,43	3,01	154,27	2,41	614,43
9	Noble Argentina SA	12,03	1425,23	0,00	0,00	0,00	0,00
10	Oleaginosa Moreno Hermanos	0,40	47,25	1,57	80,67	1,82	464,04
11	A. C. Toepfer International Argentina SRL	10,05	1190,69	0,00	0,00	0,00	0,00
12	ADM Argentina SA	11,23	1330,93	0,19	9,60	0,00	0,00
13	Molino Cañuelas SACIFIA	1,10	130,66	0,50	25,87	0,37	94,92
14	Serv. Integrados para Exportación Agroalimentos	1,96	232,28	0,04	2,00	0,06	14,90
15	Agricultores Federados Argentinos SCL	0,00	0,00	0,70	35,83	0,71	180,23
16	Compañía Agroindustrial La Oriental SA	0,07	8,04	0,00	0,00	0,00	0,00
17	Otras	7,51	889,97	4,22	216,25	3,08	783,01
Total		100	11847,2	100	5125,48	100	25451,3

Fuente: Ministerio de Agricultura Ganadería y Pesca.

Var. % de Expo. e Impo. MOI y Totales

Impo Total 2008	Impo Total 2009	Var %	Impo MOI 2008	Impo MOI 2009	Var %
57.423	38.771	-32,48%	47.785	33.256	-30,40%
Expo Total 2008	Expo Total 2009	Var %	Expo MOI 2008	Expo MOI 2009	Var %
70.021	55.750	-20,38%	20.424	15.989	-21,71%

Fuente: AIERA con datos del INDEC. Valores en millones de dólares

Exportaciones Argentinas por Partidas - Año 2009

Orden	Partida	Descripción	Monto FOB	%	Monto Acum.	% Acum.
1	2304	TORTAS Y DEMAS RESIDUOS SOLIDOS DE LA EXTRACCION DEL ACEITE DE SOJA	8.053.026.606	14,70%	8.053.026.606	14,70%
2	1507	ACEITE DE SOJA Y SUS FRACCIONES, SIN MODIFICAR QUIMICAMENTE.	3.261.210.359	5,95%	11.314.236.965	20,65%
3	8703	COCHES DE TURISMO Y DEMAS VEHICULOS AUTOMOVILES CONCEBIDOS PRINCIPALM	2.757.183.606	5,03%	14.071.420.571	25,68%
4	2709	ACEITES CRUDOS DE PETROLEO O DE MINERAL BITUMINOSO.	2.464.691.545	4,50%	16.536.112.115	30,18%
5	1201	HABAS DE SOJA; INCLUSO QUEBRANTADAS.	1.675.156.114	3,06%	18.211.268.229	33,23%
6	2710	ACEITES DE PETROLEO O MIN. BITUMINOSO, EXCEPTO ACEITES CRUDOS;	1.630.933.427	2,98%	19.842.201.656	36,21%
7	1005	MAIZ.	1.612.531.465	2,94%	21.454.733.121	39,15%
8	8704	VEHICULOS AUTOMOVILES PARA EL TRANSPORTE DE MERCANCIAS.	1.465.153.730	2,67%	22.919.886.851	41,83%
9	2603	MINERALES DE COBRE Y SUS CONCENTRADOS.	1.182.377.462	2,16%	24.102.264.313	43,99%
10	2711	GAS DE PETROLEO Y DEMAS HIDROCARBUROS GASEOSOS.	1.089.268.122	1,99%	25.191.532.435	45,97%
Subtotal Acumulado Ranking 1 a 10			25.191.532.435	45,97%		
Total			54.796.468.890	100,00%		

Cuadro 4: Exportaciones por empresa (en dólares estadounidenses)

Orden	Empresa	Exportación	Exportación Acumulada	%	% Acumulado
1	Bunge Argentina SA	4.137.884.997	4.137.884.997	6	6
2	Pan American Energy LLC Suc. Argentina	4.092.943.587	8.230.828.584	6	12
3	LDC Argentina SA	3.850.792.330	12.081.620.914	5	17
4	Minera Alumbrera Limited	3.114.242.882	15.195.863.796	4	21
5	YPF SA	2.090.755.136	17.286.618.932	3	24
6	Vicentín SAIC	1.902.865.595	19.189.484.527	3	27
7	Aceitera General Deheza SA	1.859.140.658	21.048.625.185	3	30
8	Nidera SA	1.337.031.706	22.385.656.891	2	32
9	Alfred C. Toepfer Internacional Argentina SRL	1.206.570.067	23.592.226.958	2	34
10	Esso Petrolera Argentina SRL	1.164.339.264	24.756.566.222	2	36
11	Compañía Mega SA	1.159.890.254	25.916.456.476	2	38
12	ADM Argentina SA	1.150.623.492	27.067.079.968	2	40
13	Refinería del Norte SA	1.107.950.598	28.175.030.566	2	42
14	Oleaginosa Moreno Hnos. SACIFIA	1.007.510.693	29.182.541.259	1	43
15	Siderca SAIC	978.264.008	30.160.805.267	1	44
16	Noble Argentina SA	885.336.441	31.046.141.708	1	45
17	Cargill SACel	843.127.559	31.889.269.267	1	46
18	Shell Cia Argentina de petróleo SA	825.354.522	32.714.623.789	1	47
19	Asociación de Cooperativas Argentinas Coop Ltda.	764.527.127	33.479.150.916	1	48
20	Ford Argentina SCA	662.461.973	34.141.612.889	1	49

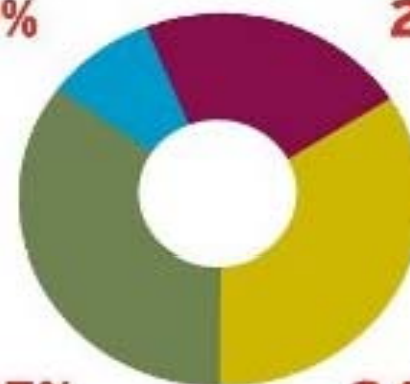
Fuente: Asociación de Importadores y Exportadores de la República Argentina.



Composición de las exportaciones. Año 2010

Combustibles
y energía
9%

Productos
primarios
22%



35%

Manufacturas
de origen
industrial

34%

Manufacturas
de origen
agropecuario

Fuente: INDEC

Cambio de tendencia

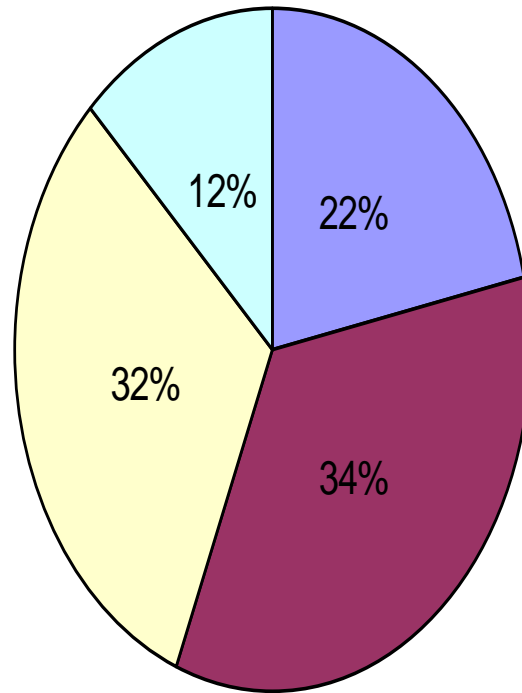
Con datos disponibles a octubre de 2010, la ministra de Industria, Débora Giorgi, señaló que por primera vez en la historia la participación de las manufacturas de origen industrial (MOI) supera a las de origen agropecuario (MOA) en el total de las exportaciones.

Las manufacturas de origen industrial llegaron el año pasado a un máximo histórico de participación en el total exportado del 34 %, mientras que las manufacturas de origen agropecuario representaron el 32%. Esto es el resultado de una mayor diversificación de productos y mercados, y del crecimiento de la participación de las PyMEs en las exportaciones, rompiendo la tradicional dicotomía mercado interno versus exportación.

Otro aspecto a destacar es que si se comparan los saldos de comercio de manufacturas de origen industrial (MOI) de enero-octubre de 2010 con respecto al mismo período de 2008, surge que nuestro país achicó el déficit industrial en US\$ 3.721 millones, un 16% respecto del año récord de nuestra economía, anterior a la crisis internacional.

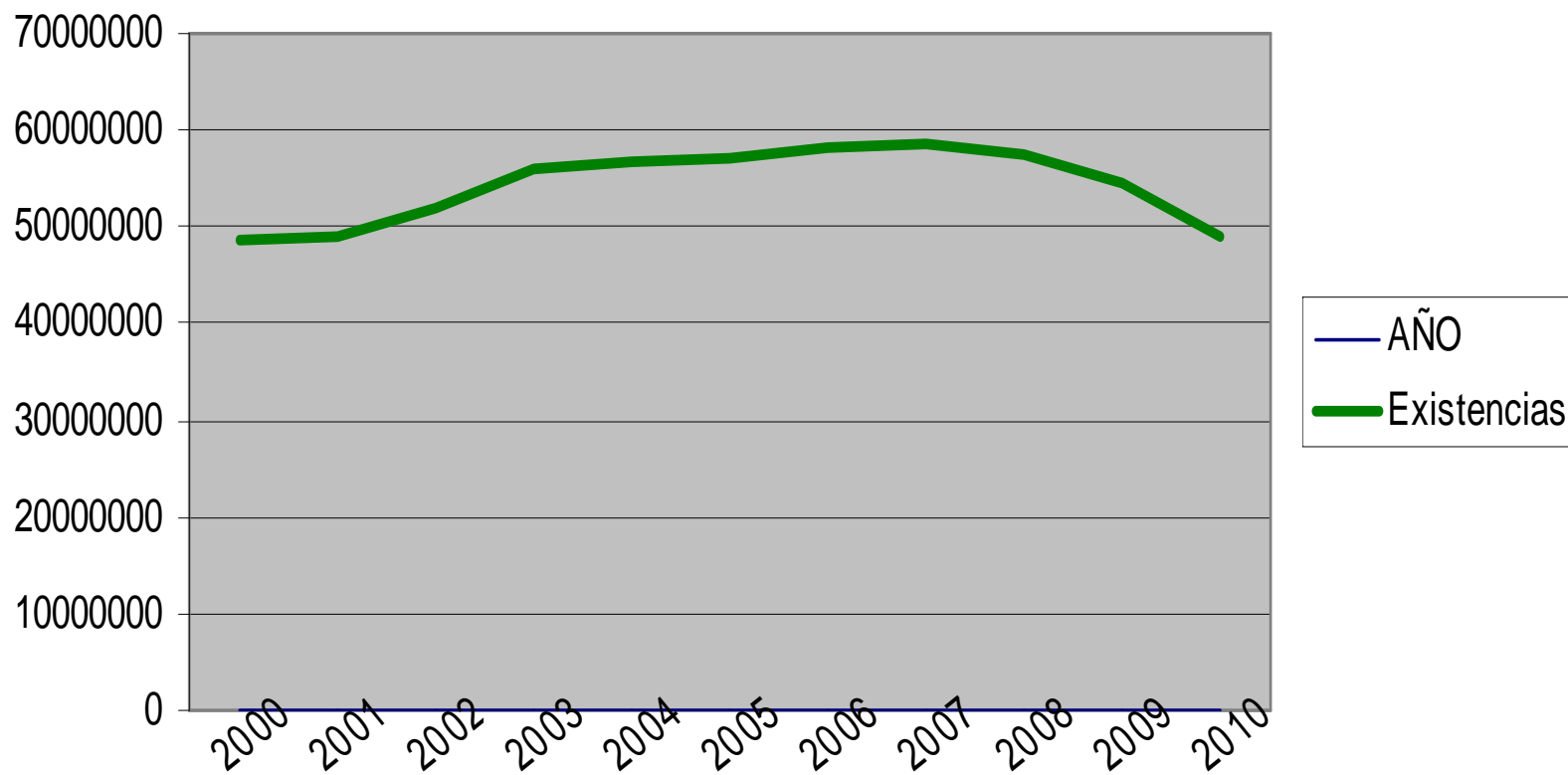
Esta reducción es el resultado de mayores exportaciones MOI (US\$1.108 millones) y menores importaciones de productos industriales (US\$2.613 millones). Resultado que se magnifica cuando se considera que en 2010 la producción industrial fue superior en un 9,5%.

Participación 1997

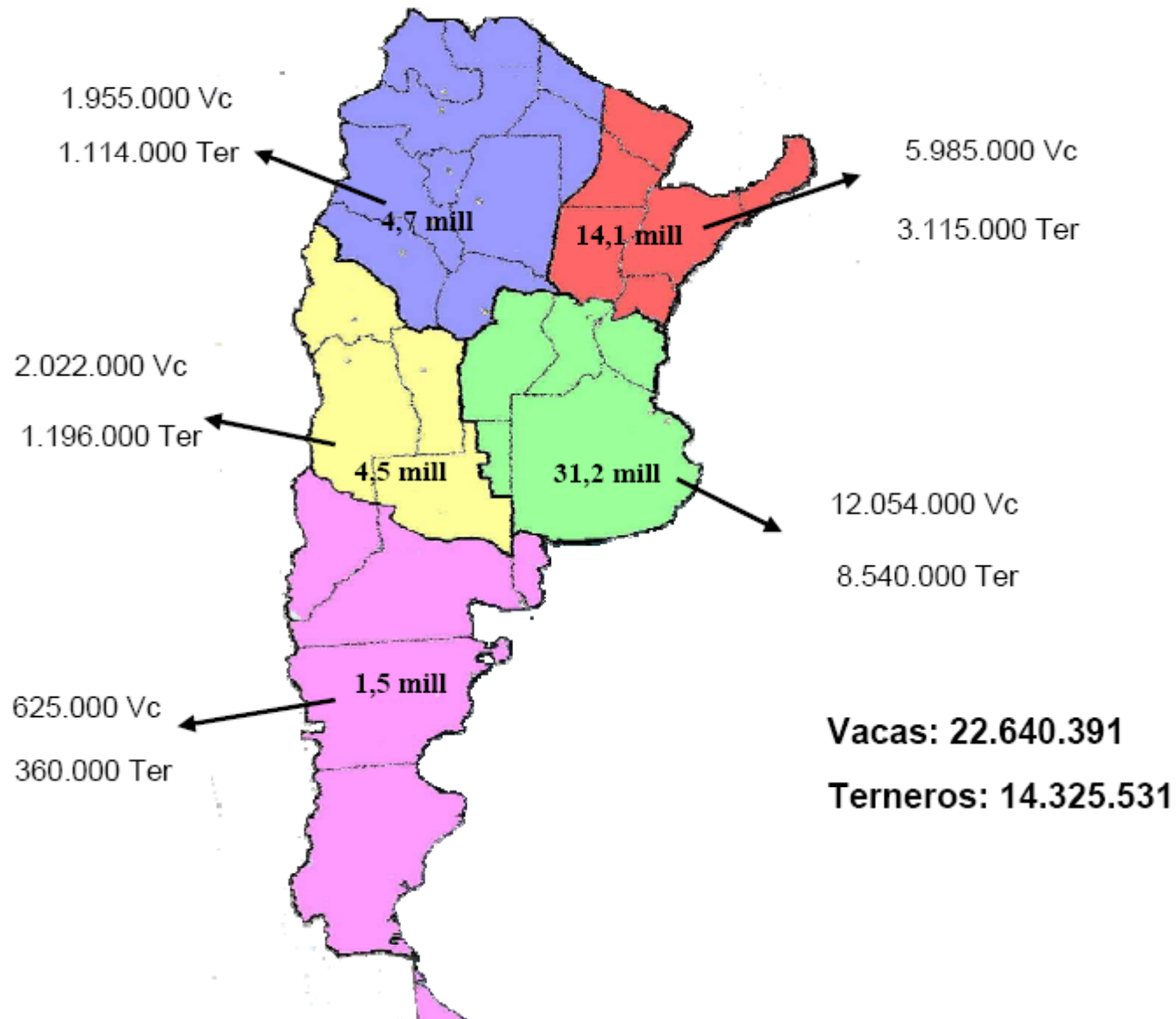


- Productos Primarios
- Manufacturas de Origen Agropecuario
- Manufacturas Origen Industrial
- Combustible y Energía

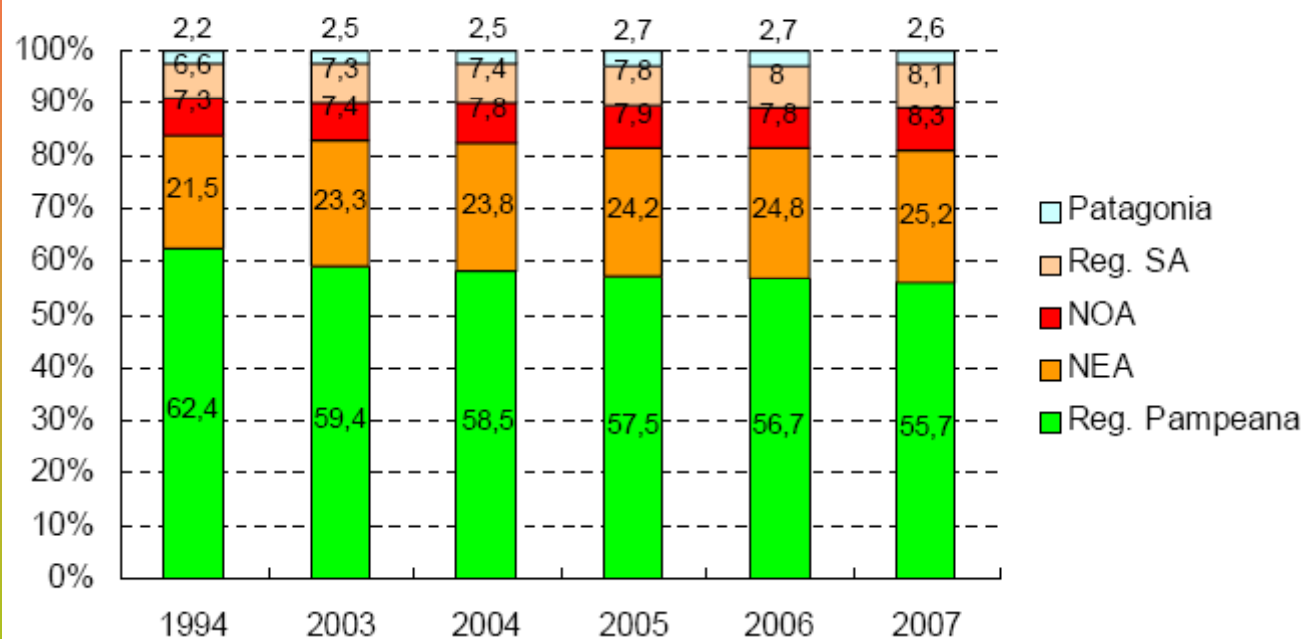
Evolucion de existencias ganaderas



Distribución geográfica actual de la ganadería vacuna

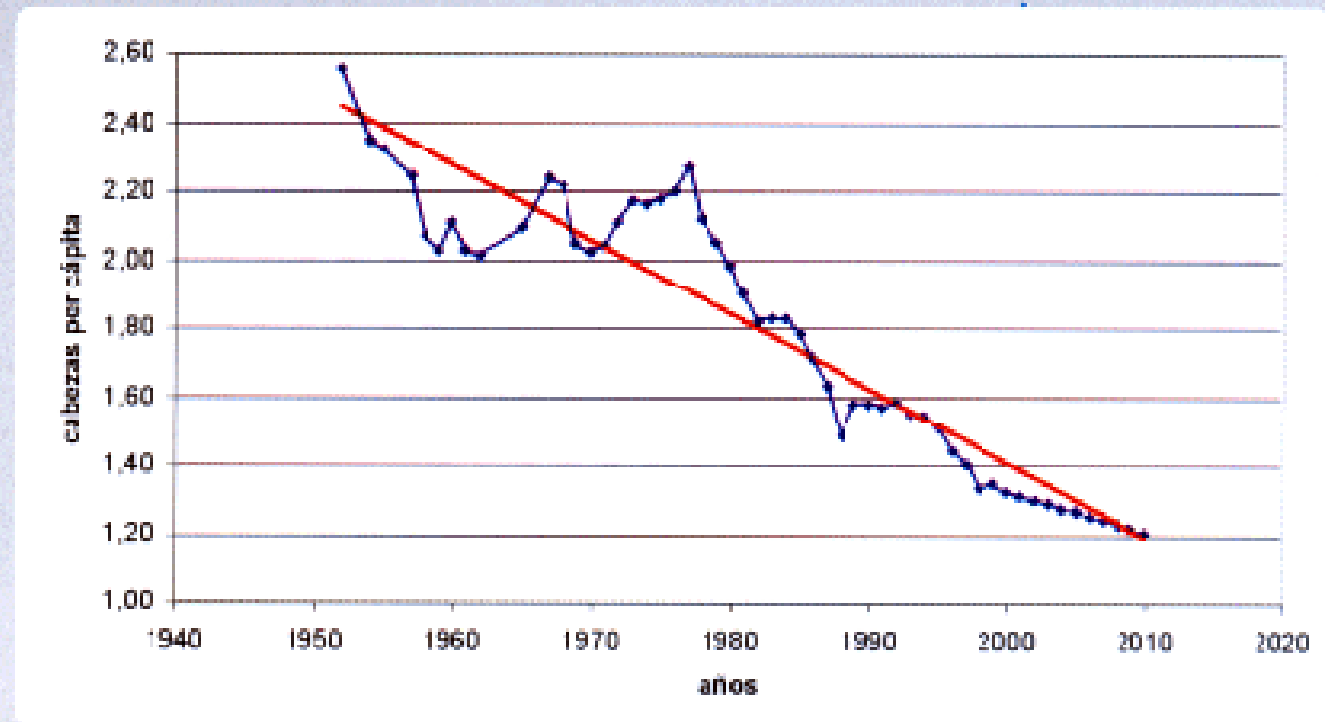


Redistribución porcentual regional del stock vacuno



- LA GANADERIA BOVINA FUE DEZPLAZADA A REGIONES MARGINALES DE LA PAMPA HUMEDA, A REGIONES EXTRAPAMPEANAS.
- PARA MANTENER INDICES, TUVO QUE INTENSIFICARSE: ENGORDE A CORRAL, FORRAJES CONSERVADOS, ETC

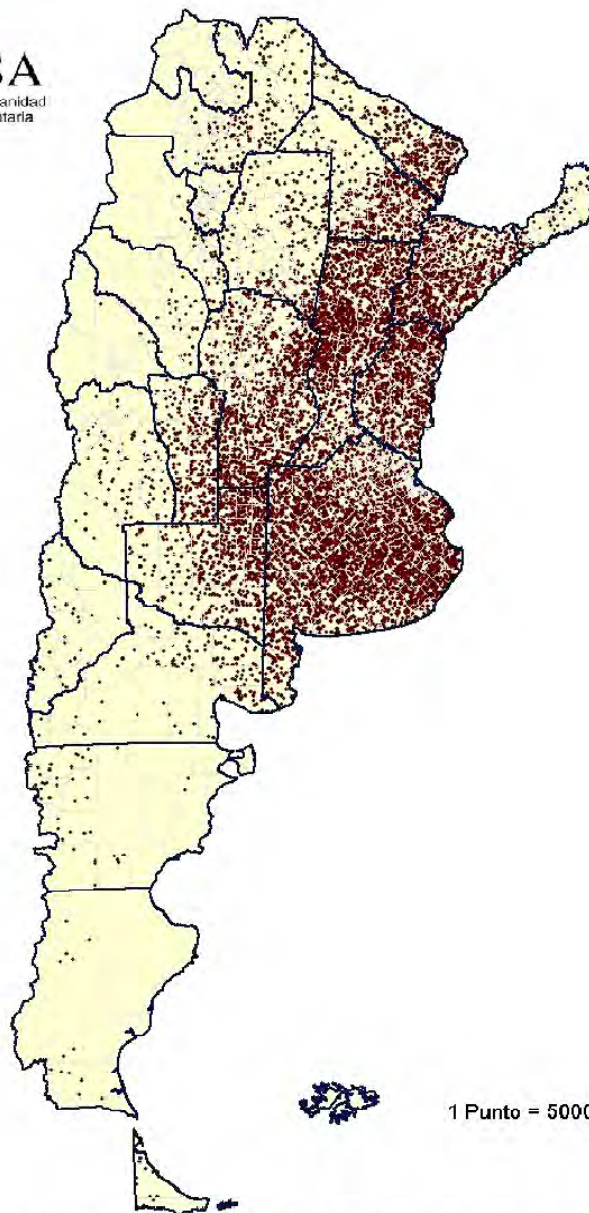
GRAFICO 1 Evolución del stock bovino per capita en Argentina



Fuentes: Ministerio de Agricultura y Ganadería. Ministerio de Asuntos Técnicos, Dirección Nacional de Servicios Estadísticos. Dirección Nacional de Estadística y Censo (Secretaría de Estado de Hacienda). Instituto Nacional de Estadística y Censos. (Presidencia de la Nación). Dirección Nacional de Economía y Sociedad Rural Secretaría de Estado de Agricultura y Ganadería. Secretaría de Agricultura, Ganadería, Pesca y Alimentación. Encuesta Nacional Agropecuaria. Censo Nacional de Población, Hogares y Viviendas 2001.

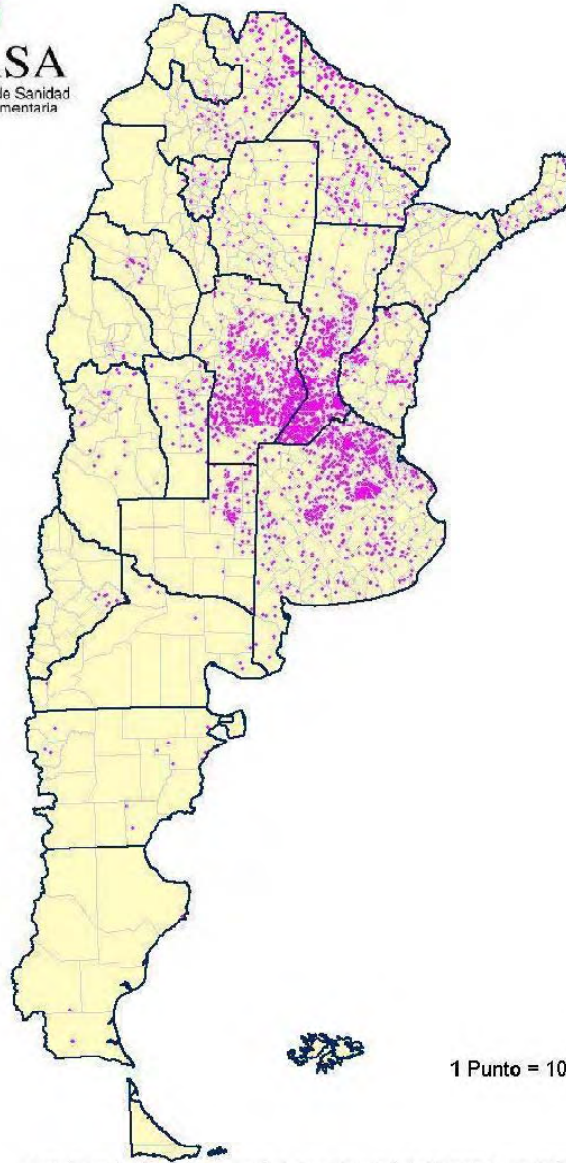


SENASA
Servicio Nacional de Sanidad
y Calidad Agroalimentaria



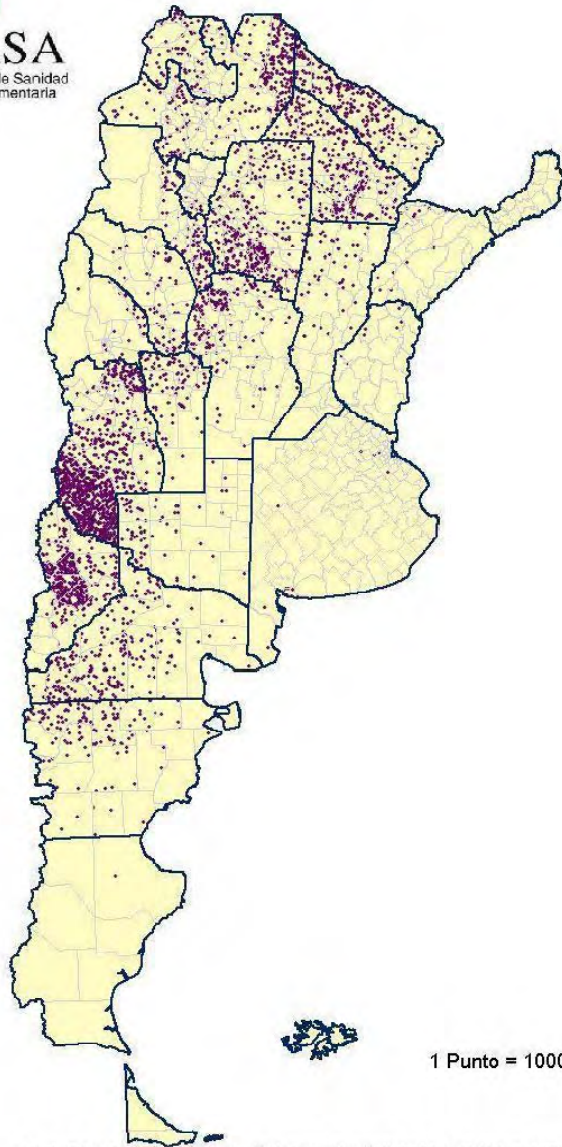
1 Punto = 5000 Bovinos

Fuente: Sistema Gestión Sanitaria - Coordinación de Campo - Dirección Nacional de Sanidad Animal - SENASA
Información provisoria según el Sistema Gestión Sanitaria al día 31/03/2008



1 Punto = 1000 Porcinos

Fuente: Sistema Gestión Sanitaria - Coordinación de Campo - Dirección Nacional de Sanidad Animal - SENASA
Información provisoria según el Sistema Gestión Sanitaria al día 31/03/2008



Fuente: Sistema Gestión Sanitaria - Coordinación de Campo - Dirección Nacional de Sanidad Animal - SENASA
Información provisoria según el Sistema Gestión Sanitaria al día 31/03/2008

RENTA AGRARIA

En efecto, para un producto agropecuario en particular, se puede expresar que:

$$R_t = R_d + R_i$$

$$R_d = X * r$$

$$R_i = r * Q_1$$

$$R_t = X * r + r * Q_1$$

$$R_t = r (X + Q_1)$$

$$Y = X + Q_1$$

En donde

R_t = Renta agraria total transferida

R_d = Renta apropiada en forma directa

R_i = Renta apropiada en forma indirecta

r = Tasa del impuesto a las exportaciones (retenciones)

X = Valor de las exportaciones agrarias.

Q_1 = Valor de la producción agraria vendida en la economía local

Y = Valor de la producción agraria total previa a la deducción de retenciones

Cuadro N° 1. Evolución de la renta agraria apropiada por los productores agropecuarios
A precios constantes del año 2004.

Campana	Renta apropiada por los productores agropecuarios (en millones de pesos)	Renta por hectárea apropiada por los productores agropecuarios (en pesos)
1991/1992	1.336	88
1992/1993	849	57
1993/1994	1.106	72
1994/1995	1.127	65
1995/1996	4.039	225
1996/1997	2.080	98
1997/1998	2.072	102
1998/1999	-500	-24
1999/2000	372	16
2000/2001	398	18
2001/2002	6.287	264
2002/2003	10.897	448
2003/2004	9.880	398
Promedio convertibilidad	1.288	72
Promedio post-convertibilidad	9.022	370

Fuente: elaboración propia sobre la base de Ingaramo, 2004.

Cuadro N°2. Evolución de la renta agraria apropiada por los productores.
En millones de pesos del año 2004.

Campaña	Renta apropiada por los productores agropecuarios		Renta transferida como consecuencia de la sobrevaluación cambiaria Diferencia = (1) – (2)
	Con tipo de cambio del año 2004 (1)	Con tipo de cambio efectivo 1991 – 2001 (2)	
1991/1992	5.816	1.336	4.480
1992/1993	6.771	849	5.922
1993/1994	6.820	1.106	5.714
1994/1995	7.056	1.127	5.929
1995/1996	15.105	4.039	11.066
1996/1997	10.244	2.080	8.164
1997/1998	10.832	2.072	8.760
1998/1999	3.893	-500	4.393
1999/2000	5.006	372	4.634
2000/2001	5.666	398	5.268
Total convertibilidad	77.209	12.879	64.330
Promedio convertibilidad	7.721	1.288	6.433

Fuente: Elaboración propia sobre la base de Ingaramo, 2004, e INDEC.

Evolución porcentual de la alícuota de derechos de exportación para soja, maíz, trigo y girasol.

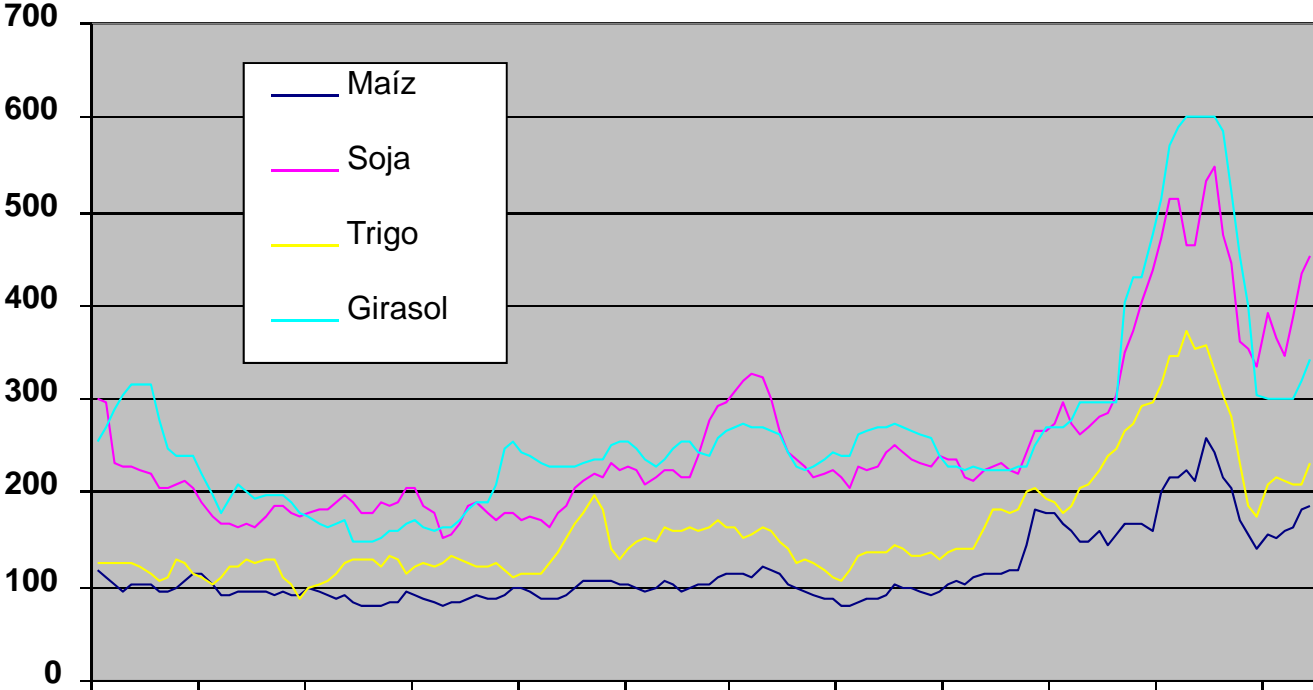
Fecha	Hasta Marzo de 2002	Marzo de 2002	Abril-julio de 2002	Octubre de 2006	Enero de 2007	Noviembre de 2007	Marzo de 2008	Julio de 2008	Diciembre de 2008
Producto									
Soja	3,5	13,5	23,5	23,5	27,5	35	44	35	35
Girasol	3,5	13,5	23,5	23,5	23,5	32	39	32	32
Maíz	0	10	20	20	20	25	24	25	20
Trigo	0	10	20	20	20	28	27	28	23
Derivados de la soja	0	5	20	20	24	32	41	32	32
Derivados del Girasol	0	5	20	20	20	30	37	30	30
Derivados del Maíz	0	0	20	20	20	20	20	20	20
Derivados del Trigo	0	0	20	10	10	10	10	10	10

Fuente: Leyes, Decretos y resoluciones extraídos de la biblioteca on-line de [la AFIP](#)

El Modelo Cambiario, moneda depreciada, favorece al sector primario, y al Industrial.

La Pregunta es: todos los productores de commodities se apropiaron de la renta uniformemente?

Gráfico 3: Evolución Precios FOB



Derechos de Exportación:

- Apropiación de la renta agraria sin afectar el proceso de acumulación capitalista.
- Lo pagan los productores agropecuarios, los exportadores son los agentes de retención.
- Existe una diferencia entre la alicuota del productor y lo que recibe el estado. El sector exportador se apropia de esa diferencia. % retención privatizado.

El productor vende a precio FAS Teorico:

Precio Internacional (FOB) X precio del dólar - retenciones y otros gastos

El precio final es este menos gastos de comercialización.

Sin embargo las exportadoras le liquidan al estado por una serie de mecanismos ilegítimos un porcentaje menor de retención.

Distribución de los ingresos fiscales en %

Concepto		2008	2007	2006	2005	2004	2003	2002	2001	
Impuestos	Ganancias	19,91	19,31	20,09	21,24	20,58	18,60	16,00	19,12	
	IVA Neto	29,78	28,23	28,15	27,91	28,60	26,41	27,34	29,08	
	Resto	14,6	14,21	15,18	16,60	17,24	19,69	21,10	19,43	
Sistema de Seguridad Social y facilidades de pago		18,99	25,28	24,23	21,56	20,66	20,96	24,17	29,15	
Recursos Aduaneros	Derechos de exportación	Productos del Reino Vegetal	3,72	2,68	1,85	2,41	2,58	3,43	2,11	0,10
		Productos de la Industria alimentaria	2,33	2,02	1,79	1,89	2,19	2,69	1,67	
		Grasa y aceites animales o vegetales	1,79	1,62	1,30	1,33	1,53	2,09	1,19	
		Productos Minerales	3,88	1,50	2,11	2,24	1,71	1,66	1,91	
		Resto	1,67	1,39	1,72	1,47	1,49	1,73	2,13	
	Derechos de importación	3,27	3,09	2,99	2,86	2,93	2,81	2,27	2,92	
	Estadística de Importación	0,07	0,07	0,06	0,06	0,08	0,08	0,08	0,07	
	Otras recaudaciones aduaneras	0	0,60	0,49	0,42	0,42	0,09	0,05	0,09	
	TOTAL		100	100	100	100	100	100	100	100
	% del PBI		25,9	27,33	25,57	24,82	24,19	21,08	17,84	19,65

* Incluye ingresos provenientes de los productos del reino vegetal (cereales y oleaginosas), grasas y aceites animales y vegetales, y de la industria alimentaria (pellets principalmente).

Fuente: Informe de recaudación año 2008 y Informe de recaudación del IV cuatrimestre 2008, AFIP.

Total de pagos autorizados en concepto de compensaciones acumulados en el período 2007-2010.

Rubro	TOTAL PAGOS	IMPORTE
Molinos de trigo	1.602	\$ 2.024.448.598,39
Feed lots	4.802	\$ 1.560.854.574,42
Faenadores avícolas	914	\$ 1.460.993.331,00
Productores tamberos	171.071	\$ 965.379.311,32
Industria Láctea	181	\$ 615.871.129,40
Productores de trigo	25.636	\$ 338.919.385,20
Aceites	62	\$ 282.200.831,61
Productores Porcinos	2.048	\$ 89.364.812,62
Harina de Maíz	48	\$ 14.311.868,09
Criadores de terneros overos	784	\$ 6.905.000,00
Pequeños Productores de soja y girasol	26	\$ 523.965,29
TOTAL	207.174	\$ 7.359.772.807,34

Fuente: Oficina Nacional de Control Comercial Agropecuario (ONCCA).

Actores del Conflicto Agrario?

Vieja Oligarquía terrateniente? Arceo 2009. (carta abierta, etc)

Nuevos Actores Agrarios?

(propietarios grandes + tomadores de tierras + capital financiero + contratistas + estudios agronómicos neoliberales) en cadena con las exportadoras, bolsas, etc.

Forma de tenencia y provincias por participación en un "pool de siembra". En porcentajes

Provincia	Buenos Aires		Córdoba		Santa Fe		La Pampa		Entre Ríos		TOTAL		
	Sup. (ha)	EAPs	Sup. (ha)	EAPs	Sup. (ha)	EAPs	Sup. (ha)	EAPs	Sup. (ha)	EAPs	Sup. (ha)	EAPs	
Formas puras □	Propiedad	39,60	45,02	37,76	41,63	55,25	52,63	75,05	54,35	38,11	38,11	44,36	47,01
	En sucesión indivisa	0,18	1,24	0,50	1,91	0,76	2,02	0,00	0,00	0,00	0,00	0,25	1,50
	Arrendamiento	20,93	17,91	24,42	27,27	13,33	19,03	2,94	15,22	0,82	0,82	18,00	19,66
	Aparcería	1,04	2,99	0,83	1,91	2,08	4,45	0,00	0,00	1,14	1,14	0,96	2,99
	Contrato accidental	10,83	12,69	7,15	7,66	4,04	4,45	0,17	2,17	24,67	24,67	9,09	9,08
	Ocupación con permiso	0,15	1,24	0,08	0,48	0,00	0,00	0,00	0,00	0,00	0,00	0,10	0,64
	Ocupación de hecho	0,00	0,00	0,00	0,00	0,00	0,00	0,00	0,00	0,00	0,00	0,00	0,00
	Otros	0,01	0,25	0,00	0,00	0,00	0,00	0,00	0,00	0,00	0,00	0,00	0,11
	EA E que combina tierra en propiedad con	En sucesión indivisa	1,74	0,50	0,59	0,96	0,00	0,00	0,00	0,00	0,00	0,00	1,11
Arrendamiento	16,76	11,69	20,52	13,88	19,68	14,17	19,54	10,87	12,01	12,01	17,78	12,50	
Aparcería	0,80	1,49	2,80	1,44	0,00	0,00	1,71	15,22	1,37	1,37	1,27	1,82	
Contrato accidental	7,96	4,98	5,36	2,87	4,85	3,24	0,59	2,17	21,89	21,89	7,07	4,27	
Ocupación con permiso	0,00	0,00	0,00	0,00	0,00	0,00	0,00	0,00	0,00	0,00	0,00	0,00	
Ocupación de hecho	0,00	0,00	0,00	0,00	0,00	0,00	0,00	0,00	0,00	0,00	0,00	0,00	
Otros	0,00	0,00	0,00	0,00	0,00	0,00	0,00	0,00	0,00	0,00	0,00	0,00	
TOTAL	100,0	100,0	100,0	100,0	100,0	100,0	100,0	100,0	100,0	100,0	100,0	100,0	

Fuente: elaboración propia en base a datos inéditos del CNA 2002

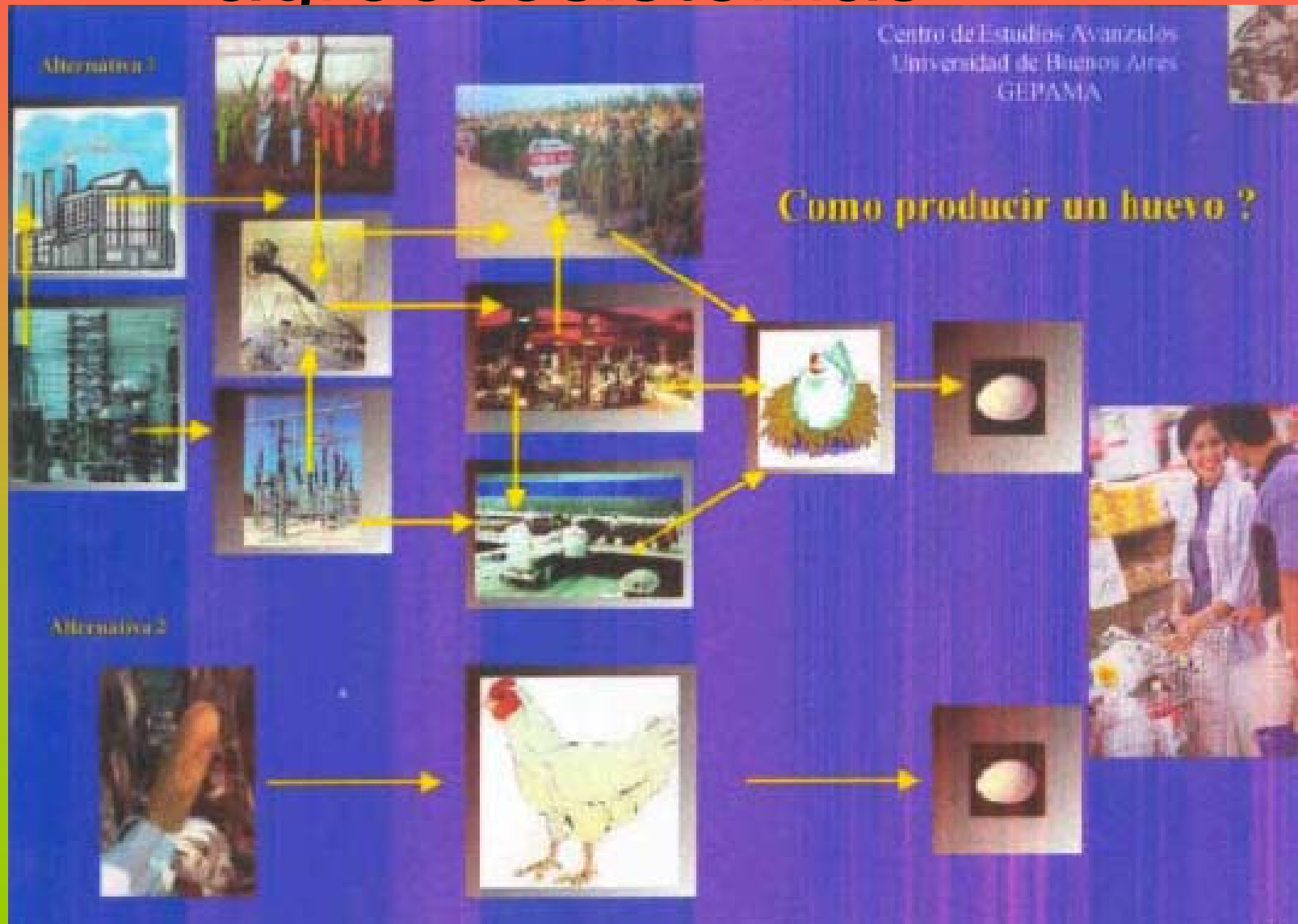
Consumo

**EL CONSUMO
ENDOSOMATICO
2000 a 3000
Kcal/día/persona**

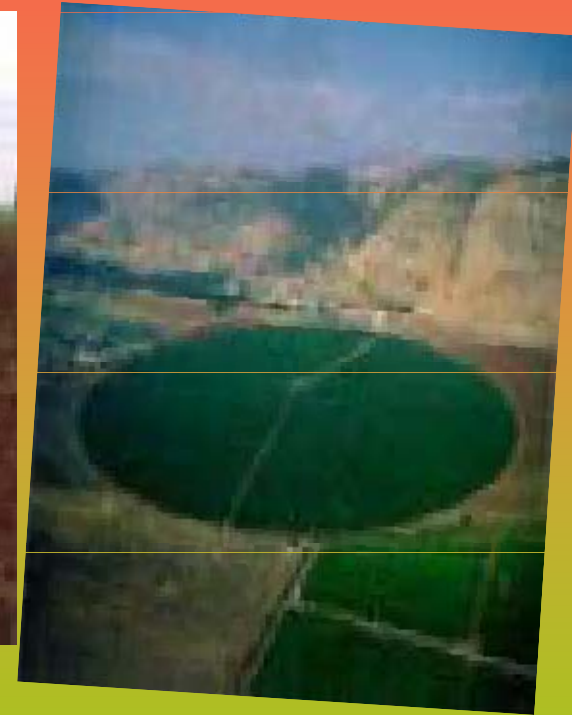
**EL CONSUMO
EXOSOMATICO
Sur: 1 magnitud
Norte: 100**



La energía en los agroecosistemas



Tendencias en el Consumo energético de La agricultura industrial



Producción

Calorías Consumidas por Caloría producida

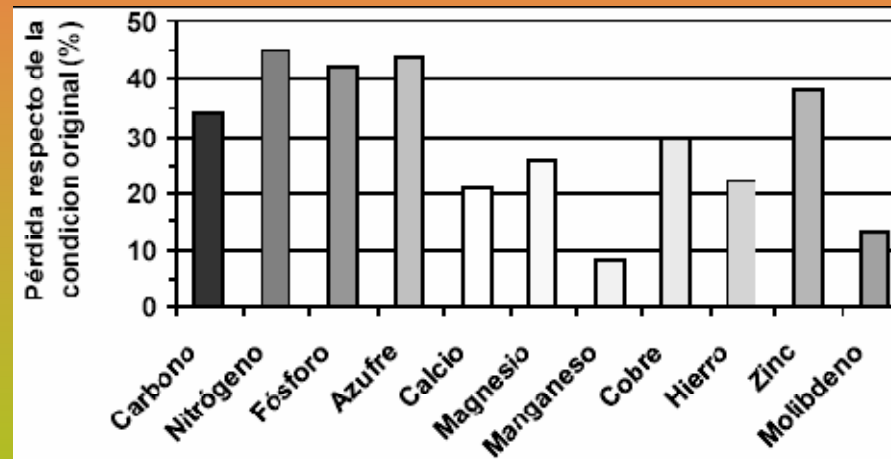


Huella Ecológica

El Cálculo de la Huella Ecológica se fundamenta en dos simples hechos. Primero, podemos medir la mayoría de los recursos que consumimos y los desechos que generamos. Segundo, este consumo y generación de desechos, pueden traducirse a las correspondientes áreas de tierra que cuentan con productividad biológica promedio mundial.

País*	Población (en millones)*	(en hectáreas per cápita)*		
		Huella Ecológica (por persona)*	Capacidad Actual (por persona)*	Deficit Ecológico (si es negativo)*
MUNDO*	6,210.1	2.3	1.9	(-0.4)
Argentina*	37.9	3.0	6.7	3.6
Australia*	19.7	7.6	14.6	7.0
Austria*	8.1	4.7	2.8	(-2.0)
Bangladesh*	134.0	0.5	0.3	(-0.2)
Brazil*	174.5	2.4	6.0	3.6
Canada*	31.2	8.8	14.2	5.4
Chile*	15.6	3.1	4.2	1.1
China*	1,284.2	1.5	1.0	(-0.5)
Denmark*	5.4	6.6	3.2	(-3.3)
Egypt*	66.2	1.5	0.8	(-0.7)
Finland*	5.2	8.4	8.6	0.2
France*	59.3	5.3	2.9	(-2.4)
Germany*	82.2	4.7	1.7	(-3.0)
India*	1,053.4	0.8	0.7	(-0.1)
Indonesia*	217.3	1.1	1.8	0.7
Italy*	57.2	3.8	1.2	(-2.7)
Japan*	127.2	4.8	0.7	(-4.1)
Korea-Republic*	48.1	3.3	0.7	(-2.6)
Malaysia*	24.4	3.2	3.4	0.2
Mexico*	100.8	2.5	1.7	(-0.8)

**Pérdidas de nutrientes respecto a su condición original
en un suelo Argiudol típico Serie Pergamino,
después de 80 años de agricultura continua**



BIBLIOGRAFIA

- Distribución territorial de la ganadería vacuna. Daniel Rearte
- Indicadores Ganaderos. Senasa 2008
- Con la Soja al Cuello. Dominguez Sabatino
- Renta Agraria y Ganancias. Arceo y Rodriguez
- Las explotaciones familiares en argentina. Obschatco
- Boletín IADE.
- Del paro agrario a las elecciones de 2009. Norma Giarraca. Miguel Teubal. (coordinadores)
- Modelo Agroexportador, monoproducción y deuda ecologica. Walter Pengue.