

# Datos del distrito 6

Cochabamba

Datos estadísticos  
del Distrito

Datos estadísticos  
por OTB

Plano de todos los  
barrios del Distrito 6

Descripción de las OTB  
del Distrito 6

Noticias de prensa  
seleccionadas,  
2000 - 2006

**TOMO II**

**CEDIB**  
Centro de Documentación  
e Información Bolivia

# Carpeta de Datos de la zona Sur de Cochabamba

**Director Ejecutivo CEDIB**  
Marco Gandarillas Gonzáles

**Equipo del proyecto “Promoción y  
reconocimiento de los derechos de  
migrantes indígenas que habitan  
área urbana”**

Nelson Antequera Durán  
Anna Castillo Marín  
Cecilia Illanes Iriarte  
Gustavo Rodríguez Cáceres

#### **Asistentes de investigación**

Luís Vigabriel Ríos  
Marcelo Aramayo Ayala  
Delia Quicaña Placencia

---

Este documento se ha realizado con la ayuda financiera de la Comunidad Europea. El contenido de este documento es responsabilidad exclusiva del CEDIB y en modo alguno debe considerarse que refleja la posición de la Unión Europea.

---



**Centro de Documentación  
e Información Bolivia**  
Calle Calama 255,  
entre Nataniel Aguirre y Esteban Arze  
Teléfono 4 25 78 39,  
Fax: 4 25 24 01,  
Cochabamba – Bolivia

[www.cedib.org](http://www.cedib.org)

## Contenido

---

Introducción .....	2
Datos Estadísticos del Distrito 6 de la Zona Sur de Cochabamba .....	3
Datos Estadísticos por OTB del Distrito 6 de la Zona Sur de Cochabamba .....	8
Plano del Distrito 6 .....	18
Descripción de las OTB del Distrito 6 .....	20
Selección Hemerográfica del Distrito 6 .....	27

## Presentación

---

El CEDIB presenta la “Carpeta de Datos de la Zona Sur de Cochabamba”, una herramienta importante para acercarse a la realidad de la zona sur de la ciudad de Cochabamba. Con este trabajo deseamos contribuir con información básica pero sin duda de gran utilidad para quienes viven e intervienen en esta zona.

El presente trabajo constituye un esfuerzo minucioso por aportar datos estadísticos de los distritos de la zona sur, así como descripciones de algunas OTB, artículos de prensa escrita que hablan de ellas e información cartográfica. En conjunto la “Carpeta” aporta una visión global de la situación socioeconómica y cultural de la zona sur y sus habitantes.

Agradecemos el apoyo que han prestado a la realización de la presente “Carpeta” la Delegación de la Comisión Europea en Bolivia, en el marco del Proyecto “Promoción y reconocimiento de los Derechos de los migrantes indígenas que habitan el área urbana”, el equipo del CEDIB y los vecinos y vecinas de la zona sur de Cochabamba.

**Marco Gandarillas**  
Director Ejecutivo  
CEDIB



# Introducción



La presente Carpeta de Datos del Sur es una amplia y diversa base de datos de los Distritos de la Zona Sur de Cochabamba, que comprende los Distritos 5, 6, 7, 8, 9 y 14. Estos Distritos, como se puede apreciar en los datos, son los que más carencias y necesidades tienen. Es por eso que el presente trabajo pretende ser un instrumento que sirva para el conocimiento de las necesidades de esta zona así como para el diseño de estrategias de acción para de parte de dirigentes, vecinos e instituciones que trabajan en la ciudad.

La Carpeta está dividida en siete tomos:

- Datos de la zona sur en general
- Datos del Distrito 6
- Datos del Distrito 14
- Datos del Distrito 9
- Datos del Distrito 7
- Datos del Distrito 8
- Datos del Distrito 5

De cada Distrito presentamos en primer lugar los datos estadísticos del Distrito en general en los temas de población, migración, lengua, salud, educación, actividad económica y condiciones de las viviendas.

A continuación presentamos los datos estadísticos del Censo 2001 de cada OTB del Distrito. Esta es una información amplia y detallada que permite una aproximación estadística a la situación de cada OTB. La reconstrucción de los datos del Censo por OTB significó un arduo y minucioso trabajo a partir de los datos del Censo 2001 por manzanos y la cartografía tanto del INE como de la Alcaldía de Cochabamba.

En tercer lugar se presenta una descripción de algunas de las OTB del Distrito. Estas descripciones se hicieron a partir de más de cien entrevistas realizadas a dirigentes y vecinos de los Distritos de la zona sur de Cochabamba. La descripción de las OTB nos permite un conocimiento más narrativo y vivencial de la situación de los barrios de cada Distrito, complementando y enriqueciendo de esta manera la información estadística.

En cuarto lugar presentamos una selección hemerográfica de las principales noticias que se publicaron en la prensa nacional y local tanto de la zona sur como de cada uno de los Distritos.

Finalmente, presentamos la información cartográfica del Distrito, con los planos de ubicación de las OTB, Juntas Vecinales o Sindicatos Agrarios, así como de las calles y avenidas que los comunican.

Esta Carpeta es resultado del trabajo de investigación realizado en el marco del proyecto "Promoción y reconocimiento de los derechos de migrantes indígenas que habitan área urbana" que lleva a cabo el CEDIB con el auspicio de la Delegación de la Unión Europea en Bolivia.



# Datos estadísticos del Distrito 6 de la ciudad de Cochabamba

# Datos estadísticos

El Distrito 6 se encuentra en la zona sureste de la ciudad. Limita al norte con el Distrito 11, a la altura de la Av. 9 de Abril. En la parte Oeste se encuentran los Distritos 5 y 10 y en la parte Sur limita con los Distritos 8 y 7.

## Población

El Distrito 6 es el más poblado del Municipio, pues alberga a más de 62 mil habitantes en una superficie de 89 kilómetros cuadrados.

**Tabla 1. Datos generales del Distrito 6**

Población	62341 Habitantes	Número	1 en población de la población del municipio
	11.62 %	Número	7 en extensión
Superficie	89.27 Km <sup>2</sup>	Número	2 en densidad
Densidad	698.33 Hab./Km <sup>2</sup>	Número	
<b>Municipio</b>	<b>173</b>	Hab./Km <sup>2</sup>	
Número de OTB o juntas vecinales	26		
Población por OTB	2398		

*Fuente: Elaboración propia en base a datos de Butrón y Veizaga 2003 y Municipio de Cochabamba 2002*

El Distrito está organizado en 26 OTB, que se detallan a continuación:

**Tabla 2. OTB del Distrito 6**

1	14 de Septiembre	14	San Carlos
2	Barrio Libertador	15	San Juan Bautista
3	Barrio Minero Alalay	16	San Miguel Piscina Norte
4	Barrio Minero Siglo XX	17	Villa Potosí
5	Barrio Obrero	18	Víctor Paz
6	Barrio Petrolero Villa Felicidad	19	Villa Alto Cochabamba
7	Cerro San Miguel Alto	20	Villa Cactus
8	Cerro Verde Central	21	Villa Cosmos
9	El Mirador	22	Villa El Salvador
10	Huayra K'hasa	23	Villa Jerusalem
11	Jaime Sudañez	24	Villa Progreso
12	La Esperanza	25	Villa Rosario Ticti
13	Parque Piraí	26	Villa Santa Cruz

*Fuente: elaboración propia*

**Tabla 3. Tasa de fecundidad del Distrito 6**

Distrito 6	3.58
Municipio	3.13

Fuente: Elaboración propia en base a Butrón y Veizaga 2003.

La tasa de fecundidad es de 3,58 hijos por mujer en edad fértil, un poco más alta que la tasa del Municipio. *Tabla 3.*

**Tabla 4. Población migrante en el Distrito 6**

Población Distrito 6	Migración Antigua		Migración Reciente	
	No Migrantes	Migrantes	No Migrantes	Migrantes
62341	62341	62341	62341	62341
Número	1en número de población migrante antigua			
Número	1en número de población migrante reciente			
Población Distrito 6	Migración Antigua		Migración Reciente	
	No Migrantes	Migrantes	No Migrantes	Migrantes
Distrito 6	58.50%	41.50%	84.30%	15.70%
<b>Municipio</b>	<b>62.10%</b>	<b>37.90%</b>	<b>85.40%</b>	<b>14.60%</b>

Fuente: elaboración propia en base a Butrón y Veizaga 2004.

El 41,50 % de la población del Distrito 6 son migrantes, según los datos del Censo 2001. En términos absolutos ocupa el primer lugar en población migrante antigua (esto es, según la caracterización del Censo, las personas que llegaron a Cochabamba cinco años antes del mismo). Esto quiere decir que el primer destino de una gran cantidad de migrantes es el Distrito 6. *Tabla 4*

**Tabla 5. Idiomas que se hablan en el Distrito 6**

	Quechua	Aymara	Otro nativo	Castellano	Extranjero	Sólo nativo	Nativo y castellano	Sólo Castellano
Distrito 6	41.44%	10.99%	0.18%	91.66%	1.93%	2.91%	45.12%	46.55%
<b>Municipio</b>	<b>38.08%</b>	<b>7.68%</b>	<b>0.21%</b>	<b>92.77%</b>	<b>5.83%</b>	<b>2.42%</b>	<b>40.39%</b>	<b>52.46%</b>

Fuente: Elaboración propia en base a Molina y Albó 2006.

**Tabla 6. Población por auto identificación étnica en el Distrito 6**

	Quechua	Aymara	Otro nativo	Ninguno
Distrito 6	53.91%	15.46%	0.90%	29.73%
<b>Municipio</b>	<b>32.45%</b>	<b>6.83%</b>	<b>0.99%</b>	<b>26.56%</b>

Fuente: Elaboración propia en base a Molina y Albó 2006.

En cuanto a la diversidad lingüística en el Distrito, encontramos que más del 90 % hablan el castellano, y un 41 % habla quechua. El 10 % habla la lengua aymara, otro dato más que tiene que ver con la migración desde el

occidente del país hacia este Distrito. Más de la mitad de la población se auto identifica como quechua y un 15 % como aymara. *Tablas 5 y 6.*

**Tabla 7. Lugar de atención del último parto Distrito 6**

	En establecimiento de salud	En domicilio	En otro lugar	S/E
Distrito 6	70.38%	25.95%	1.22%	2.46%
<b>Municipio</b>	<b>78.21%</b>	<b>18.36%</b>	<b>1.24%</b>	<b>2.19%</b>

Fuente: Elaboración propia en base a INE 2004.

En cuanto a la atención en salud, 70 % de los partos se atienden en centros de salud, cifra mucho más baja que la tasa municipal. La tasa de mortalidad infantil es mayor a la del Municipio, 88 niños mueren de cada mil nacidos vivos, cifra preocupante tratándose de un Distrito urbano. *Tablas 7 y 8.*

**Tabla 8. Tasa de mortalidad infantil en el Distrito 6**

TMI	88	Número	5 en TMI	13 % sobre la TMI del Municipio
<b>TMI del Municipio</b>	<b>78</b>			

Fuente: Elaboración propia en base a Butrón y Veizaga 2003.

En cuanto a la situación educativa encontramos que tanto la tasa del alfabetismo como la de asistencia escolar son menores a las del Municipio, siendo en ambos casos notable la diferencia entre hombres y mujeres. *Tablas 9 y 10.*

**Tabla 9. Tasa de alfabetismo Distrito 6**

	Tasa	Hombres	Mujeres
Distrito 6	92.64	97.53	88.24
<b>Municipio</b>	<b>94.61</b>	<b>98.29</b>	<b>91.43</b>

Fuente: Elaboración propia en base a INE 2004.

**Tabla 10. Tasa de asistencia escolar Distrito 6**

	Tasa	Hombres	Mujeres
Distrito 6	79.92	81.75	78.40
<b>Municipio</b>	<b>81.30</b>	<b>83.31</b>	<b>79.35</b>

Fuente: Elaboración propia en base a INE 2004.

En cuanto a la situación del empleo, un 44,43 % se declaran ser obreros o empleados, mientras que sólo el 40 % dicen ser trabajadores por cuenta propia. Como en el caso del Distrito

5, llama la atención que haya más obreros y empleados que trabajadores por cuenta propia, siendo que es una zona muy cercana a los centros comerciales de la ciudad. Posiblemente en realidad existe mayor cantidad de trabajadores por cuenta propia que la que reflejan los datos estadísticos, los cuales son migrantes que viven en alquiler y en el momento del censo probablemente se trasladaron a sus lugares de origen para ser censados. *Tabla 11.*

**Tabla 11. Población ocupada Distrito 6 por situación de empleo**

	PET (10 años o más)	PEA(%/PET)	PO (%/PEA)	PDA (%/PEA)	Obrero o empleado (%/PEA)	Trabajador cuenta prop (% PEA)	Patrón socio o empleador (%/PEA)	Cooperativa de prod (%/PEA)	Trab. Fam. aprendiz sin remun. (%/PEA)	Sin Especificar (%/PEA)
Distrito 6	46938	53.15%	94.60%	5.40%	44.43%	40.03%	3.13%	0.11%	2.97%	3.93%
<b>Municipio</b>	<b>515041</b>	<b>50.00%</b>	<b>94.45%</b>	<b>5.55%</b>	<b>49.22%</b>	<b>33.58%</b>	<b>4.54%</b>	<b>0.13%</b>	<b>2.93%</b>	<b>4.05%</b>

Fuente: Elaboración propia en base a INE 2004.

En la tabla de los grupos ocupacionales vemos que la construcción y manufacturas ocupan el mayor porcentaje de la mano de obra masculina, mientras que el comercio es la ocupación de más de la mitad de las mujeres. *Tabla 12.*

**Tabla 12. Grupo ocupacional Distrito 6**

Grupo Ocupacional total en % (resumido)

	Población OCUPADA de 10 años o más edad	Téc., profesion., empl. de oficina, FFAA	Servicios y vendedores del comercio	Agricultura, pecuaria y pesca	Ind. extract., construc., ind.manuf.	Operador de instalación y Maquinarias	Trab. no calificados	Sin Especificar
Distrito 6	23600	15.55%	33.25%	2.17%	27.01%	6.96%	12.28%	2.79%
<b>Municipio</b>	<b>188185</b>	<b>26.11%</b>	<b>25.41%</b>	<b>3.43%</b>	<b>22.51%</b>	<b>7.04%</b>	<b>12.52%</b>	<b>2.98%</b>

Hombres

	Población OCUPADA de 10 años o más edad	Total Hombres PO	Téc., profesion., empl. de oficina, FFAA	Servicios y vendedores del comercio	Agricultura, pecuaria y pesca	Ind. extract., construc., ind.manuf.	Operador de instalación y Maquinarias	Trab. no calificados	Sin Especificar
Distrito 6	23600	12725	16.22%	18.77%	2.98%	39.51%	12.48%	7.54%	2.49%
<b>Municipio</b>	<b>188185</b>	<b>100537</b>	<b>26.36%</b>	<b>15.10%</b>	<b>3.98%</b>	<b>33.86%</b>	<b>12.72%</b>	<b>5.47%</b>	<b>2.51%</b>

Mujeres

	Población OCUPADA de 10 años o más edad	Total Mujeres PO	Téc., profesion., empl. de oficina, FFAA	Servicios y vendedoras del comercio	Agricultura, pecuaria y pesca	Ind. extract., construc., ind.manuf.	Operadora de instalación y Maquinarias	Trab. no calificados	Sin Especificar
Distrito 6	23600	10875	14.76%	50.19%	1.21%	12.39%	0.50%	17.82%	3.14%
<b>Municipio</b>	<b>188185</b>	<b>87648</b>	<b>25.81%</b>	<b>37.24%</b>	<b>2.81%</b>	<b>9.49%</b>	<b>0.53%</b>	<b>20.61%</b>	<b>3.51%</b>

Fuente: Elaboración propia en base a INE 2004.

En cuanto a las actividades económicas, el comercio es sin duda la principal actividad, seguida de la industria manufacturera. *Tabla 13.*

**Tabla 13. Población ocupada por actividad económica Distrito 6 en % (resumido)**

Distrito	Agricultura, ganad, caza y sivilcultura.	Ind. manufact.	Construc.	Comercio	Hoteles y restaurant	Transporte y almacen, comunic.	Todos los demás rubros
Distrito 6	2.26%	16.18%	8.06%	31.49%	8.82%	6.80%	26.39%
<b>Municipio</b>	<b>5.56%</b>	<b>16.77%</b>	<b>9.12%</b>	<b>28.81%</b>	<b>7.36%</b>	<b>8.07%</b>	<b>24.31%</b>

Fuente: Elaboración propia en base a INE 2004.

El Distrito 6 está habitado en más del 60 % por inquilinos. Esto debido principalmente a que esta es una zona en densificación poblacional y habitacional por su ubicación cercana a los centros comerciales de la ciudad. Esta situación muestra que una parte importante de la población de este Distrito carece de una vivienda propia y su economía se ve afectada por el pago de alquileres de viviendas, en muchos casos en condiciones de hacinamiento. Más de la mitad de las viviendas presenta algún grado de déficit en las condiciones de habitabilidad (*tabla 17*), esto quiere decir que al menos de dos de los indicadores de vivienda (*tabla 16*) son negativos. Cuando el déficit es alto es que tres o más indicadores de vivienda son negativos.

**Tabla 14. Tenencia de la vivienda en %. Distrito 6**

	Propia	No propia	Alquilada	En contrato anticrético	En contrato mixto	Cedida por servicios	Prestada por pariente o amigos	Otra
Distrito 6	41.58%	58.42%	36.87%	9.89%	0.42%	1.55%	8.50%	1.19%
<b>Municipio</b>	<b>50.60%</b>	<b>49.40%</b>	<b>26.87%</b>	<b>10.29%</b>	<b>0.40%</b>	<b>2.58%</b>	<b>8.02%</b>	<b>1.24%</b>

Fuente: Elaboración propia en base a INE 2004.

**Tabla 15. Indicadores de vivienda Distrito 6**

	Viviendas	Grado de Hacinamiento			Distribución de agua			Calidad de S.Sanitario			Uso de Comb. Cocina		
		Sin	Con	Alto	Opt.	Acep.	Def.	Opt.	Acep.	Def.	Opt.	Acep.	Def.
Distrito 6	15321	57.3	28.83	13.87	38.59	45.19	16.21	32.98	53.86	13.16	64.3	30.9	4.8
<b>Municipio</b>	<b>127860</b>	<b>67.49</b>	<b>22.7</b>	<b>9.82</b>	<b>48.85</b>	<b>29.46</b>	<b>21.68</b>	<b>43.24</b>	<b>31.29</b>	<b>25.47</b>	<b>74.65</b>	<b>18.57</b>	<b>6.78</b>

Fuente: Elaboración propia en base a Butrón y Veizaga 2003.

**Tabla 16. Índice de déficit de condiciones de habitabilidad Distrito 6**  
Nivel de Deficit (%)

	Viviendas	Deficit Nulo	Bajo deficit	Alto deficit
Distrito 6	15321	43.63	40.53	15.85
<b>Municipio</b>	<b>127860</b>	<b>48.67</b>	<b>41.44</b>	<b>9.89</b>

Fuente: Elaboración propia en base a Butrón y Veizaga 2003.

**Tabla 17. Índice de calidad constructiva de la vivienda Distrito 6**

	Pésima	Deficiente	Aceptable	Buena	Muy Buena
Distrito 6	2.94%	4.91%	47.03%	33.54%	11.54%
<b>Municipio</b>	<b>2.78%</b>	<b>3.01%</b>	<b>33.83%</b>	<b>38.52%</b>	<b>21.86%</b>

Fuente: Butrón y Veizaga 2003.

La calidad constructiva de las viviendas es en su mayoría aceptable o deficiente. Pese a que la mayoría de las OTB cuentan con los servicios de agua potable y alcantarillado, la densidad poblacional de provoca que estos servicios sean deficientes, pues la provisión de agua potable es limitada y el alcantarillado presenta muchos problemas de taponamientos. Nótese que casi un tercio de los hogares no cuentan con una habitación para cocinar, pues en la mayoría de los casos las familias se encuentran hacinadas

en una sola habitación donde deben realizar todas sus actividades domésticas, con el consecuente deterioro de su salud mental y física. *Tabla 17.*

**Tabla 18. Hogares en viviendas particulares por principales carencias. Distrito 6**

	Total hogares	Agua por cañería de red	Energía eléctrica	Baño, water o letrina	Alcantarillado	Cuarto especial para cocinar
Distrito 6	15321	23.93	5.09	6.60	17.33	33.96
<b>Municipio</b>	<b>123391</b>	<b>30.45</b>	<b>6.91</b>	<b>10.27</b>	<b>33.9</b>	<b>22.02</b>

*Fuente: Elaboración propia en base a INE 2004.*

**Tabla 19. Distribución del agua en % Distrito 6**

	TOTAL HOGARES	Cañería de red	Carro repartidor aguatero	Otros	Cañería de red	Carro repartidor aguatero	Otros
Distrito 6	15321	11791	2300	1230	76.96%	15.01%	8.03%
<b>Municipio</b>	<b>123391</b>	<b>85820</b>	<b>24276</b>	<b>13295</b>	<b>69.55%</b>	<b>19.67%</b>	<b>10.77%</b>

*Fuente: Elaboración propia en base a INE 2004.*

En resumen, el Distrito 6 se caracteriza por su gran densidad poblacional, por una mayoría de inquilinos, por una población dedicada principalmente a la actividad comercial. Si bien según los datos estadísticos el acceso a servicios es mejor que en otros distritos de la zona sur de Cochabamba, el grado de hacinamiento y la calidad de las viviendas y los servicios es todavía un problema sin resolverse. El tema del inquilinato muestra que una gran cantidad de la población se encuentra en una situación de vulnerabilidad social y económica, pues al destinar gran parte de sus ingresos en el pago de alquileres, se reproduce y agudiza el círculo de la pobreza en estas zonas. Otro tema preocupante, como lo veremos en el apartado siguiente es el de la carencia casi absoluta de la atención en seguridad ciudadana, otro factor que hace vulnerable a esta población.

En el apartado siguiente presentamos datos estadísticos de las OTB del Distrito, en base a los datos del Censo del 2001. Estos datos nos permiten apreciar la situación particular de cada una de las OTB del Distrito en los aspectos de población, educación, economía y calidad de la vivienda.

Posteriormente describiremos la situación de algunas OTB de este Distrito. Estos datos muestran de manera cualitativa la situación de la población en los temas de acceso a servicios y en su dinámica organizativa, económica y cultural.

## Referencias

Butrón, Mariana; Veizaga, Jorge

2003 *La población en el municipio Cercado de Cochabamba. Diagnóstico sociodemográfico por distritos*, Cochabamba: CEP-UMSS.

INE

2004 *Indicadores sociodemográficos por ciudades capitales, censos de 1992 - 2001 y zonas censales, censo 2001*, Instituto Nacional de Estadística, La Paz.

Molina, Ramiro y Xavier Albó (coordinadores)

2006 *Gama étnica y lingüística de la población boliviana*, Sistema de las Naciones Unidas en Bolivia, La Paz.

Municipio de Cochabamba

2002 *Plan estratégico de desarrollo del Municipio de Cochabamba: Municipalidad de la provincia Cercado de Cochabamba*, Municipalidad de la provincia Cercado de Cochabamba, Universidad de Toronto, Cochabamba.



## Datos estadísticos por OTB del Distrito 6

**Tabla 20. Número de manzanos y población por sexo, por OTB, Distrito 6, Cochabamba**

		NÚMERO DE MANZANOS	TOTAL	HOMBRES	MUJERES
1	14 de Septiembre	21	2241	1069	1172
2	Barrio Libertador	30	3421	1643	1778
3	Barrio Minero Alalay	24	3006	1453	1553
4	Barrio Minero Siglo XX	9	814	396	418
5	Barrio Obrero	10	1241	591	650
6	Barrio Petrolero Villa Felicidad	35	5707	2689	3018
7	Cerro San Miguel Alto	9	1614	804	810
8	Cerro Verde Central	19	2879	1381	1498
9	El Mirador	27	2657	1282	1375
10	Huayra K'hasa	23	3112	1458	1654
11	Jaime Sudañez	18	1730	847	883
12	La Esperanza	8	1346	663	683
13	Parque Piraí	17	2971	1377	1594
14	San Carlos	6	1618	760	858
15	San Juan Bautista	14	2063	979	1084
16	San Miguel Piscina Norte	17	6036	3122	2914
17	Víctor Paz	21	5372	2650	2722
18	Villa Alto Cochabamba	31	2435	1187	1248
19	Villa Cactus	22	2501	1159	1342
20	Villa Cosmos	22	1706	835	871
21	Villa El Salvador	8	707	351	356
22	Villa Jerusalem	29	2877	1379	1498
23	Villa Potosí	3	454	227	227
24	Villa Progreso	20	2454	1185	1269
25	Villa Rosario Ticti	8	591	274	317
26	Villa Santa Cruz	17	1968	891	1077
<b>Distrito 6</b>		<b>468</b>	<b>63521</b>	<b>30652</b>	<b>32869</b>
<b>Distrito 6 en porcentajes</b>				<b>48.3%</b>	<b>51.7%</b>

*Fuente: Elab. Propia en base a datos del Censo 2001.*

**Tabla 21. Indicadores de educación por OTB, Distrito 6, Cochabamba.**

Población de 6 años y más por Condición de alfabetismo						Población de 6 años y más por asistencia escolar				
		TOTAL	ALFA-BETOS	ANALFA-BETOS	SIN ESPECIF.	TOTAL	NO ASISTE	SI, A UNA PÚBLICA	SI, A UNA PRIVADA	SIN ESPECIF.
1	14 de Septiembre	1865	1718	144	3	1865	1141	674	46	4
2	Barrio Libertador	2817	2586	226	5	2817	1853	895	64	5
3	Barrio Minero Alalay	2609	2519	89	1	2609	1804	706	98	1
4	Barrio Minero Siglo XX	684	624	60	0	684	398	279	7	0
5	Barrio Obrero	1094	1044	50	0	1094	824	195	75	0
6	Barrio Petrolero Villa Felicidad	4892	4643	248	1	4892	3424	1252	213	3
7	Cerro San Miguel Alto	1333	1178	149	6	1333	902	393	31	7
8	Cerro Verde Central	2424	2280	142	2	2424	1598	766	58	2
9	El Mirador	2187	2020	164	3	2187	1378	775	31	3
10	Huayra K'hasa	2613	2471	139	3	2613	1714	833	62	4
11	Jaime Sudañez	1460	1370	86	4	1460	948	473	35	4
12	La Esperanza	1120	1045	73	2	1120	693	402	20	5
13	Parque Piraí	2558	2448	107	3	2558	1786	593	176	3
14	San Carlos	1448	1372	75	1	1448	1095	246	105	2
15	San Juan Bautista	1761	1687	68	6	1761	1158	523	71	9
16	San Miguel Piscina Norte	5162	4716	429	17	5162	3779	1207	151	25
17	Víctor Paz	4536	4066	414	56	4536	3198	1135	140	63
18	Villa Alto Cochabamba	1977	1784	190	3	1977	1118	807	48	4
19	Villa Cactus	2101	1952	146	3	2101	1348	682	68	3
20	Villa Cosmos	1409	1279	125	5	1409	869	508	27	5
21	Villa El Salvador	588	550	38	0	588	358	215	15	0
22	Villa Jerusalem	2423	2240	182	1	2423	1547	827	48	1
23	Villa Potosí	358	310	48	0	358	203	132	23	0
24	Villa Progreso	2078	1946	129	3	2078	1355	674	46	3
25	Villa Rosario Ticti	484	457	26	1	484	320	157	6	1
26	Villa Santa Cruz	1709	1613	95	1	1709	1152	494	62	1
<b>Distrito 6</b>		<b>53690</b>	<b>49918</b>	<b>3642</b>	<b>130</b>	<b>53690</b>	<b>35963</b>	<b>15843</b>	<b>1726</b>	<b>158</b>
<b>Distrito 6 en porcentajes</b>			<b>93.0%</b>	<b>6.8%</b>	<b>0.2%</b>		<b>67.0%</b>	<b>29.5%</b>	<b>3.2%</b>	<b>0.3%</b>

Tabla 22. Población de 6 y más años de edad por nivel de instrucción más alto alcanzado, Distrito 6, Cochabamba

	TOTAL	NINGUNO	EDUCACION PRE-ESCOLAR	PRIMARIA			SECUNDARIA			LICENCIATURA			TÉCNICO			NORMAL			MILITAR O POLICIAL			TOTAL	Completo	Incompleto	
				TÉCNICO DE INSTITUTO	OTRO	SIN ESPECIFICAR	TOTAL	Completo	Incompleto	TOTAL	Completo	Incompleto	TOTAL	Completo	Incompleto	TOTAL	Completo	Incompleto	TOTAL	Completo	Incompleto				
																									Completo
1	14 de Septiembre	1865	139	38	993	117	876	204	353	86	20	66	16	6	10	6	2	4	0	0	0	0	22	4	4
2	Barrio Libertador	2817	194	56	1426	175	1251	839	335	504	166	37	129	47	26	21	12	10	2	4	0	4	44	24	5
3	Barrio Minero Alalay	2609	69	55	967	134	833	897	408	489	326	145	181	82	56	26	75	68	7	4	3	1	92	41	1
4	Barrio Minero Siglo XX	684	56	15	429	44	385	142	52	90	25	4	21	3	2	1	7	5	2	0	0	0	7	0	0
5	Barrio Obrero	1094	41	14	429	64	365	339	180	159	152	73	79	21	15	6	38	29	9	7	5	2	38	15	0
6	Barrio Petrolero Villa Felicidad	4892	194	70	2076	269	1807	1494	714	780	627	254	373	100	63	37	118	91	27	20	11	9	144	46	3
7	Cerro San Miguel Alto	1333	133	14	764	88	676	298	101	197	65	26	39	13	11	2	13	8	5	3	2	1	15	8	7
8	Cerro Verde Central	2424	118	42	1224	174	1050	773	343	430	106	33	73	55	27	28	19	14	5	6	1	5	50	29	2
9	El Mirador	2187	161	38	1192	139	1053	630	238	392	84	23	61	19	10	9	15	12	3	1	1	0	26	18	3
10	Huayra K'hasa	2613	99	45	1246	152	1094	794	353	441	239	92	147	51	24	27	55	42	13	6	3	3	55	19	4
11	Jaime Sudañez	1460	77	28	680	81	599	443	206	237	107	46	61	28	15	13	31	24	7	3	1	2	38	21	4
12	La Esperanza	1120	57	23	630	73	557	297	103	194	51	12	39	18	10	8	3	2	1	4	1	3	29	3	5
13	Parque Pirai	2558	85	44	1024	160	864	801	373	428	350	128	222	59	34	25	66	53	13	9	1	8	82	35	3
14	San Carlos	1448	62	18	543	80	463	395	215	180	262	105	157	30	18	12	42	39	3	1	1	0	42	51	2
15	San Juan Bautista	1761	55	33	752	102	650	622	290	332	161	49	112	28	17	11	45	40	5	9	2	7	39	8	9
16	San Miguel Piscina Norte	5162	384	56	2514	284	2230	1435	652	783	395	147	248	101	68	33	60	47	13	15	10	5	106	71	25
17	Victor Paz	4536	356	55	2275	238	2037	1170	498	672	375	129	246	59	33	26	52	42	10	4	2	2	78	49	63
18	Villa Alto Cochabamba	1977	157	55	1250	111	1139	435	151	284	39	8	31	10	6	4	6	1	5	0	0	0	18	3	4
19	Villa Cactus	2101	123	43	1076	139	937	598	256	342	145	48	97	30	15	15	14	12	2	3	1	2	52	14	3
20	Villa Cosmos	1409	112	27	809	107	702	376	126	250	37	9	28	5	2	3	13	6	7	1	0	1	17	7	5
21	Villa El Salvador	588	35	10	321	41	280	170	58	112	36	9	27	7	3	4	1	0	1	0	0	0	7	1	0
22	Villa Jerusalem	2423	164	60	1297	145	1152	698	261	437	100	31	69	33	10	23	18	11	7	2	1	1	42	8	1
23	Villa Potosí	358	39	9	250	15	235	56	18	38	1	0	1	1	0	1	0	0	0	0	0	0	2	0	0
24	Villa Progreso	2078	110	34	1057	129	928	629	268	361	129	48	81	34	11	23	25	21	4	2	0	2	49	6	3
25	Villa Rosario Ticti	484	23	8	257	26	231	137	49	88	36	5	31	4	2	2	10	9	1	0	0	0	7	1	1
26	Villa Santa Cruz	1709	77	32	786	98	688	508	213	295	184	64	120	28	18	10	41	33	8	10	7	3	33	9	1
<b>Distrito 6</b>		<b>53690</b>	<b>3120</b>	<b>922</b>	<b>26267</b>	<b>3185</b>	<b>23082</b>	<b>15533</b>	<b>6665</b>	<b>8868</b>	<b>4284</b>	<b>1545</b>	<b>2739</b>	<b>882</b>	<b>502</b>	<b>380</b>	<b>785</b>	<b>621</b>	<b>164</b>	<b>114</b>	<b>53</b>	<b>61</b>	<b>1134</b>	<b>491</b>	<b>158</b>
<b>Distrito 6 en porcentajes</b>			<b>5.8%</b>	<b>1.7%</b>	<b>48.9%</b>	<b>5.9%</b>	<b>43.0%</b>	<b>28.9%</b>	<b>12.4%</b>	<b>16.5%</b>	<b>8.0%</b>	<b>2.9%</b>	<b>5.1%</b>	<b>1.6%</b>	<b>0.9%</b>	<b>0.7%</b>	<b>1.5%</b>	<b>1.2%</b>	<b>0.3%</b>	<b>0.2%</b>	<b>0.1%</b>	<b>0.1%</b>	<b>2.1%</b>	<b>0.9%</b>	<b>0.3%</b>

Fuente: Elab. propia en base a datos del Censo 2001.

Tabla 23. Población por lugar de nacimiento por OTB, Distrito 6, Cochabamba

	TOTAL	LUGAR EMPADRONAM.	PROVINCIA DEL DEPO.	CHUQUISACA	LA PAZ	COCHABAMBA	ORURO	POTOSÍ	TARIJA	SANTA CRUZ	BENI	PANDO	EN EL EXTRANJERO	SIN ESPECIFICAR
1	14 de Septiembre	1317	43	18	302	0	400	119	7	22	4	0	6	3
2	Barrio Libertador	2181	181	47	240	0	253	385	12	84	16	1	12	9
3	Barrio Minero Alalay	1640	93	27	181	0	279	678	8	42	25	0	26	7
4	Barrio Minero Siglo XX	394	47	5	100	0	85	171	0	9	3	0	0	0
5	Barrio Obrero	622	182	14	95	0	112	164	7	26	5	0	14	0
6	Barrio Petrolero Villa Felicidad	3458	399	99	444	0	509	561	24	134	26	3	37	13
7	Cerro San Miguel Alto	885	89	28	133	0	62	372	8	26	5	0	6	0
8	Cerro Verde Central	1676	97	24	272	0	446	282	9	43	7	0	14	9
9	El Mirador	1725	95	19	281	0	251	228	3	30	8	0	15	2
10	Huayra K'hasa	1998	102	29	217	0	438	228	8	56	9	1	23	3
11	Jaime Sudañez	1099	93	16	120	0	158	162	4	42	19	1	11	5
12	La Esperanza	899	74	8	104	0	53	173	5	18	0	0	5	7
13	Parque Pirai	1683	414	24	198	0	248	296	13	55	6	0	31	3
14	San Carlos	781	325	14	114	0	132	172	4	41	12	2	21	0
15	San Juan Bautista	1245	81	17	136	0	364	148	5	36	7	1	18	5
16	San Miguel Piscina Norte	3205	229	117	704	0	388	1164	15	118	23	3	57	13
17	Victor Paz	2684	300	92	623	0	372	1103	13	94	11	3	53	24
18	Villa Alto Cochabamba	1384	124	25	320	0	341	187	3	40	4	0	5	2
19	Villa Cactus	1360	91	13	261	0	521	202	4	29	7	0	11	2
20	Villa Cosmos	909	173	8	277	0	192	117	2	16	1	1	8	2
21	Villa El Salvador	377	35	4	118	0	85	74	0	12	0	0	2	0
22	Villa Jerusalem	1868	157	44	188	0	271	255	3	59	12	0	11	9
23	Villa Potosí	232	61	0	51	0	39	61	3	5	0	0	1	1
24	Villa Progreso	1412	141	25	239	0	301	251	9	50	12	1	11	2
25	Villa Rosario Ticti	413	29	13	45	0	29	33	0	24	1	0	2	2
26	Villa Santa Cruz	1178	173	25	201	0	150	181	6	28	17	1	8	0
<b>Distrito 6</b>		<b>36625</b>	<b>3828</b>	<b>755</b>	<b>5964</b>	<b>0</b>	<b>6479</b>	<b>7767</b>	<b>175</b>	<b>1139</b>	<b>240</b>	<b>18</b>	<b>408</b>	<b>123</b>
<b>Distrito 6 en porcentaje</b>		<b>57.7%</b>	<b>6.0%</b>	<b>1.2%</b>	<b>9.4%</b>	<b>0.0%</b>	<b>10.2%</b>	<b>12.2%</b>	<b>0.3%</b>	<b>1.8%</b>	<b>0.4%</b>	<b>0.0%</b>	<b>0.6%</b>	<b>0.2%</b>

Fuente: Elab. propia en base a datos del Censo 2001.

Tabla 24. Condición de actividad de la población de 10 años y más por OTB, Distrito 6, Cochabamba

	TOTAL	ECONÓMICAMENTE ACTIVA				POBLACIÓN ECONÓMICAMENTE INACTIVA	SIN ESPECIFICAR
		OCUPADA	TOTAL	DESOCUPADA			
				CESANTE	ASPIRANTE		
1	875	836	39	28	11	767	10
2	1287	1195	92	76	16	1208	3
3	1161	1118	43	35	8	1199	9
4	284	263	21	15	6	294	2
5	598	568	30	22	8	429	3
6	2308	2222	86	73	13	2102	27
7	660	610	50	38	12	478	52
8	1134	1069	65	54	11	998	20
9	1016	952	64	50	14	886	10
10	1184	1133	51	41	10	1147	8
11	652	605	47	37	10	631	3
12	552	493	59	46	13	426	4
13	1153	1084	69	54	15	1171	8
14	744	720	24	20	4	596	9
15	760	730	30	25	5	814	13
16	2971	2844	127	96	31	1714	31
17	2510	2401	109	84	25	1559	30
18	829	780	49	39	10	854	11
19	984	934	50	43	7	858	4
20	635	601	34	30	4	600	3
21	272	261	11	9	2	236	3
22	1088	1007	81	69	12	1018	24
23	127	117	10	7	3	174	0
24	941	882	59	51	8	900	9
25	237	227	10	8	2	196	1
26	801	761	40	27	13	732	2
<b>Distrito 6</b>	<b>25763</b>	<b>24413</b>	<b>1350</b>	<b>1077</b>	<b>273</b>	<b>21987</b>	<b>299</b>
<b>Distrito 6 en porcentajes</b>		<b>94.8%</b>	<b>5.2%</b>				

Fuente: Elab. propia en base a datos del Censo 2001.

Tabla 25. Población ocupada de 10 años y más por ocupación, por OTB, Distrito 6, Cochabamba

	TOTAL	Adm. pública y empresas	Profesionales científicos intelectuales	Técnicos y profesionales de apoyo	Empl. de oficina	servicios y comercio	agricultura, pecuaria, pesca	Industria y construcción	operadores instalaciones y maquinaria	no calificado	FFAA	SIN ESPECIF.
1 14 de Septiembre	836	4	8	37	14	310	21	272	49	98	0	23
2 Barrio Libertador	1195	8	24	52	33	385	24	400	90	153	0	26
3 Barrio Minero Alalay	1118	29	136	118	60	292	7	255	94	98	1	28
4 Barrio Minero Siglo XX	263	1	7	8	7	81	9	96	10	39	1	4
5 Barrio Obrero	568	11	49	42	25	238	18	73	29	64	2	17
6 Barrio Petrolero Villa Felicidad	2222	29	182	134	116	714	44	520	156	256	9	62
7 Cerro San Miguel Alto	610	6	20	26	16	208	16	168	27	92	0	31
8 Cerro Verde Central	1069	7	28	87	36	341	12	343	81	110	1	23
9 El Mirador	952	4	24	42	18	327	17	288	78	125	1	28
10 Huayra K'hasa	1133	9	66	69	45	405	15	307	81	107	1	28
11 Jaime Sudañez	605	9	36	52	19	187	12	165	60	54	1	10
12 La Esperanza	493	2	8	21	14	169	13	159	21	68	1	17
13 Parque Pirai	1084	22	97	81	47	319	31	235	93	125	1	33
14 San Carlos	720	19	71	47	29	261	19	127	40	89	1	17
15 San Juan Bautista	730	8	43	45	34	233	3	222	61	54	4	23
16 San Miguel Piscina Norte	2844	25	103	166	77	1030	104	687	138	435	4	75
17 Víctor Paz	2401	22	95	117	53	878	76	566	116	395	3	80
18 Villa Alto Cochabamba	780	0	4	23	14	274	13	274	56	102	1	19
19 Villa Cactus	934	9	41	47	27	353	17	254	78	88	2	18
20 Villa Cosmos	601	4	7	24	10	179	13	224	47	80	1	12
21 Villa El Salvador	261	1	5	17	4	95	7	96	11	18	0	7
22 Villa Jerusalem	1007	7	26	39	29	308	20	334	78	134	2	30
23 Villa Potosí	117	0	0	2	1	39	3	40	8	21	0	3
24 Villa Progreso	882	12	40	50	32	273	16	254	57	129	1	18
25 Villa Rosario Ticti	227	0	12	12	7	71	8	71	14	28	0	4
26 Villa Santa Cruz	761	10	50	47	25	243	10	173	69	112	4	18
<b>Distrito 6</b>	<b>24413</b>	<b>258</b>	<b>1182</b>	<b>1405</b>	<b>792</b>	<b>8213</b>	<b>548</b>	<b>6603</b>	<b>1642</b>	<b>3074</b>	<b>42</b>	<b>654</b>
<b>Distrito 6 en porcentaje</b>		<b>1.1%</b>	<b>4.8%</b>	<b>5.8%</b>	<b>3.2%</b>	<b>33.6%</b>	<b>2.2%</b>	<b>27.0%</b>	<b>6.7%</b>	<b>12.6%</b>	<b>0.2%</b>	<b>2.7%</b>

Fuente: Elab. propia en base a datos del Censo 2001.

Tabla 26. Población ocupada de 10 años y más por categoría ocupacional, por OTB, Distrito 6, Cochabamba

	TOTAL	OBrero O EMPLEADO	TRABAJADOR POR C.PROP.	PATRÓN O SOCIO	COOPERATIVA	TRAB. FAM. SIN REMUN.	SIN ESPECIFICAR
1 14 de Septiembre	836	357	399	30	2	18	30
2 Barrio Libertador	1195	543	549	32	1	26	44
3 Barrio Minero Alalay	1118	652	367	39	1	28	31
4 Barrio Minero Siglo XX	263	130	116	6	1	4	6
5 Barrio Obrero	568	263	274	14	0	10	7
6 Barrio Petrolero Villa Felicidad	2222	1083	881	75	6	69	108
7 Cerro San Miguel Alto	610	269	273	10	1	11	46
8 Cerro Verde Central	1069	516	449	34	0	38	32
9 El Mirador	952	464	394	21	0	38	35
10 Huayra K'hasa	1133	539	483	35	1	37	38
11 Jaime Sudañez	605	279	242	24	0	37	23
12 La Esperanza	493	224	223	8	0	15	23
13 Parque Pirai	1084	529	430	40	1	37	47
14 San Carlos	720	333	289	49	0	33	16
15 San Juan Bautista	730	354	302	45	0	14	15
16 San Miguel Piscina Norte	2844	1269	1275	84	4	86	126
17 Víctor Paz	2401	1047	1104	67	1	69	113
18 Villa Alto Cochabamba	780	345	370	10	1	26	28
19 Villa Cactus	934	455	390	28	1	36	24
20 Villa Cosmos	601	266	271	17	2	28	17
21 Villa El Salvador	261	118	120	10	1	7	5
22 Villa Jerusalem	1007	432	421	43	2	33	76
23 Villa Potosí	117	51	59	4	0	0	3
24 Villa Progreso	882	431	360	19	3	24	45
25 Villa Rosario Ticti	227	103	89	8	0	8	19
26 Villa Santa Cruz	761	350	294	41	0	36	40
<b>Distrito 6</b>	<b>24413</b>	<b>11402</b>	<b>10424</b>	<b>793</b>	<b>29</b>	<b>768</b>	<b>997</b>
<b>Distrito 6 en porcentaje</b>		<b>46.7%</b>	<b>42.7%</b>	<b>3.2%</b>	<b>0.1%</b>	<b>3.1%</b>	<b>4.1%</b>

Fuente: Elab. propia en base a datos del Censo 2001.

Tabla 27. Población ocupada de 10 años y más por rama de actividad, por OTB, Distrito 6, Cochabamba.

	TOTAL	Agricultura, Caza y Silvicultura	Pesca	Explotación de Minas y Canteras	Industria Manufacturera	Producción y Distribución de Energía Eléctrica, Gas y Agua	Construcción	Comercio y Servicios*	Servicio de Hoteles y Restaurantes	Transporte, Almacenam. y Comunicac.	Intermediación Financiera	Servicios Inmobiliarios, Empresariales y de Alquiler	Administración Pública, Defensa y Seguridad Social Obligatoria	Educación	Servicios Sociales y de Salud	Servicios Comunitarios, Sociales y Personales	Servicio de Hogares Privados que Contratan Servicio Doméstico	Servicio de Organiza-ciones y Órganos Extraterritoriales	SIN ESPECIF
1	14 de Septiembre	836	22	0	198	6	54	325	46	43	0	13	11	15	15	23	29	0	36
2	Barrio Libertador	1195	23	0	236	7	131	358	117	86	3	26	26	29	22	44	49	0	38
3	Barrio Minero Alalay	1118	9	0	191	10	62	272	61	78	8	71	30	133	46	54	44	0	49
4	Barrio Minero Siglo XX	263	6	0	49	1	47	89	17	13	0	1	7	11	2	10	4	0	5
5	Barrio Obrero	568	16	0	47	2	21	166	78	39	1	23	22	35	18	37	32	0	29
6	Barrio Petrolero Villa Felicidad	2222	45	0	338	14	114	658	208	173	10	108	63	145	56	88	120	0	80
7	Cerro San Miguel Alto	610	24	0	80	1	70	194	65	26	1	19	5	19	10	30	21	0	43
8	Cerro Verde Central	1069	14	0	248	5	81	333	65	66	1	34	29	46	25	46	44	0	32
9	El Mirador	952	19	0	171	8	89	313	76	66	1	28	16	32	6	56	41	0	30
10	Huayra K'hasa	1133	17	0	211	3	62	354	94	79	4	43	24	71	29	60	43	0	39
11	Jaime Sudañez	605	10	0	99	1	46	190	42	61	1	17	18	31	25	31	21	0	12
12	La Esperanza	493	13	0	80	2	62	162	46	22	2	23	7	10	1	22	15	0	26
13	Parque Pirai	1084	31	0	135	7	50	354	78	97	8	48	28	81	23	40	62	0	41
14	San Carlos	720	23	0	72	6	29	216	114	52	2	29	15	46	26	30	45	0	14
15	San Juan Bautista	730	2	0	159	4	32	225	65	59	4	26	20	41	17	30	18	0	28
16	San Miguel Piscina Norte	2844	112	0	294	4	334	905	312	134	4	95	70	83	52	202	126	0	112
17	Víctor Paz	2401	76	0	223	4	269	762	302	120	0	72	50	75	38	172	128	0	109
18	Villa Alto Cochabamba	780	13	0	149	0	109	285	44	56	1	14	12	8	7	32	24	0	26
19	Villa Cactus	934	16	0	207	1	46	338	44	66	3	31	20	35	10	48	36	1	32
20	Villa Cosmos	601	13	0	131	0	77	190	42	44	0	19	9	13	4	18	22	0	19
21	Villa El Salvador	261	7	0	64	2	19	98	12	9	0	7	5	5	3	16	5	0	9
22	Villa Jerusalem	1007	22	0	183	9	105	324	74	70	1	26	14	27	11	55	39	0	45
23	Villa Potosí	117	3	0	15	0	20	40	14	9	0	1	0	1	2	8	0	0	4
24	Villa Progreso	882	17	0	137	4	89	285	77	55	5	24	20	37	24	37	41	0	30
25	Villa Rosario Ticli	227	9	0	36	1	10	83	20	14	0	7	2	17	1	9	14	0	4
26	Villa Santa Cruz	761	11	0	114	3	47	238	82	64	3	10	19	51	26	24	50	0	19
	<b>Distrito 6</b>	<b>24413</b>	<b>573</b>	<b>0</b>	<b>3867</b>	<b>105</b>	<b>2075</b>	<b>7757</b>	<b>2195</b>	<b>1601</b>	<b>63</b>	<b>815</b>	<b>542</b>	<b>1097</b>	<b>499</b>	<b>1222</b>	<b>1073</b>	<b>1</b>	<b>911</b>
	<b>Distrito 6 en porcentaje</b>		<b>2.3%</b>	<b>0.0%</b>	<b>0.1%</b>	<b>15.8%</b>	<b>8.5%</b>	<b>31.8%</b>	<b>9.0%</b>	<b>6.6%</b>	<b>0.3%</b>	<b>3.3%</b>	<b>2.2%</b>	<b>4.5%</b>	<b>2.0%</b>	<b>5.0%</b>	<b>4.4%</b>	<b>0.0%</b>	<b>3.7%</b>

\* Comercio al Por Mayor y al Por Menor, Reparación de Vehículos Automotores, Motocicletas, Efectos Personales y Enseres Domésticos

Fuente: Eieb. propia en base a datos del Censo 2001.

Tabla 28. Acceso a servicios en las viviendas, por OTB, Distrito 6, Cochabamba.

	Procedencia y sistema de abastecimiento de agua en hogares de viviendas particulares										Disponibilidad de energía eléctrica y servicio sanitario en hogares de viviendas particulares				
	TOTAL HOGARES	CANERÍA DE RED	PILETA PÚBLICA	CARRO REPARTIDOR	POZO O NORIA CON BOMBA	POZO O NORIA SIN BOMBA	RIO, VERTIENTE O ACEQUIA	LAGO, LAGUNA O CURICHE	OTRA	TOTAL	TIENE	NO TIENE	TOTAL	TIENE	NO TIENE
1 14 de Septiembre	532	434	64	30	1	1	0	0	2	532	502	30	532	471	61
2 Barrio Libertador	795	706	15	63	0	8	0	0	3	795	753	42	795	775	20
3 Barrio Minero Alalay	706	518	28	155	3	1	0	0	1	706	694	12	706	695	11
4 Barrio Minero Siglo XX	193	8	129	56	0	0	0	0	0	193	178	15	193	80	113
5 Barrio Obrero	326	315	2	2	4	3	0	0	0	326	309	17	326	326	0
6 Barrio Petrolero Villa Felicidad	1492	1419	39	22	9	2	0	0	1	1492	1441	51	1492	1484	8
7 Cerro San Miguel Alto	403	357	28	17	1	0	0	0	0	403	379	24	403	400	3
8 Cerro Verde Central	733	661	42	27	1	0	0	0	2	733	701	32	733	722	11
9 El Mirador	644	508	35	98	0	0	0	0	3	644	620	24	644	606	38
10 Huayra K'hasa	736	558	40	129	1	6	2	0	0	736	716	20	736	720	16
11 Jaime Sudañez	388	62	24	295	3	0	0	0	4	388	372	16	388	374	14
12 La Esperanza	329	265	20	35	1	0	1	0	7	329	316	13	329	311	18
13 Parque Piraí	738	657	47	29	2	0	0	0	3	738	723	15	738	722	16
14 San Carlos	440	420	8	7	3	0	0	0	2	440	412	28	440	435	5
15 San Juan Bautista	482	309	18	152	2	0	0	0	1	482	468	14	482	478	4
16 San Miguel Piscina Norte	1468	1272	106	58	18	4	0	0	10	1468	1359	109	1468	1433	35
17 Víctor Paz	1353	1181	81	64	14	2	0	0	11	1353	1204	149	1353	1331	22
18 Villa Alto Cochabamba	585	515	21	42	1	1	0	0	5	585	528	57	585	452	133
19 Villa Cactus	602	511	35	53	1	0	0	0	2	602	571	31	602	585	17
20 Villa Cosmos	417	41	151	223	0	0	0	0	2	417	357	60	417	192	225
21 Villa El Salvador	158	100	14	42	0	0	0	0	2	158	147	11	158	139	19
22 Villa Jerusalem	667	111	18	535	1	1	0	0	1	667	629	38	667	590	77
23 Villa Potosí	97	20	64	13	0	0	0	0	0	97	89	8	97	28	69
24 Villa Progreso	649	587	38	21	1	0	0	0	2	649	638	11	649	636	13
25 Villa Rosario Ticti	154	86	20	46	1	0	0	0	1	154	149	5	154	138	16
26 Villa Santa Cruz	512	385	17	106	4	0	0	0	0	512	507	5	512	504	8
<b>Distrito 6</b>	<b>15599</b>	<b>12006</b>	<b>1104</b>	<b>2320</b>	<b>72</b>	<b>29</b>	<b>3</b>	<b>0</b>	<b>65</b>	<b>15599</b>	<b>14762</b>	<b>837</b>	<b>15599</b>	<b>14627</b>	<b>972</b>
<b>Distrito 6 en porcentaje</b>		<b>77.0%</b>	<b>7.1%</b>	<b>14.9%</b>	<b>0.5%</b>	<b>0.2%</b>	<b>0.0%</b>	<b>0.0%</b>	<b>0.4%</b>		<b>94.6%</b>	<b>5.4%</b>		<b>93.8%</b>	<b>6.2%</b>

Fuente: Elab. propia en base a datos del Censo 2001.



Tabla 29. Hogares con cuarto especial para cocinar y número de cuartos o habitaciones

	CUARTO SOLO PARA COCINAR			NUMERO DE CUARTOS O HABITACIONES QUE OCUPA EL HOGAR								
	TOTAL	TIENE	NO TIENE	TOTAL	1	2	3	4	5	6	7	8 y Más
1 14 de Septiembre	532	349	183	532	208	132	93	42	28	14	9	6
2 Barrio Libertador	795	480	315	795	452	142	88	54	30	10	6	13
3 Barrio Minero Alalay	706	569	137	706	206	140	98	96	96	28	20	22
4 Barrio Minero Siglo XX	193	112	81	193	92	65	21	8	3	3	1	0
5 Barrio Obrero	326	247	79	326	113	57	54	46	25	16	9	6
6 Barrio Petrolero Villa Felicidad	1492	1087	405	1492	708	254	167	150	78	49	37	49
7 Cerro San Miguel Alto	403	210	193	403	265	48	32	17	21	8	3	9
8 Cerro Verde Central	733	475	258	733	402	144	72	56	23	16	9	11
9 El Mirador	644	383	261	644	349	121	91	44	19	11	2	7
10 Huayra K'hasa	736	529	207	736	334	132	104	76	40	18	12	20
11 Jaime Sudañez	388	287	101	388	152	85	57	36	25	15	4	14
12 La Esperanza	329	180	149	329	210	50	29	21	9	4	1	5
13 Parque Piraf	738	591	147	738	263	152	129	93	46	23	17	15
14 San Carlos	440	309	131	440	183	66	75	51	29	9	10	17
15 San Juan Bautista	482	363	119	482	187	87	86	44	33	16	12	17
16 San Miguel Piscina Norte	1468	840	628	1468	899	232	144	97	41	24	11	20
17 Víctor Paz	1353	749	604	1353	843	205	126	85	24	37	15	18
18 Villa Alto Cochabamba	585	348	237	585	324	118	81	30	21	7	2	2
19 Villa Cactus	602	382	220	602	293	109	81	54	30	18	4	13
20 Villa Cosmos	417	294	123	417	183	81	76	40	22	5	3	7
21 Villa El Salvador	158	94	64	158	67	42	23	13	5	3	2	3
22 Villa Jerusalem	667	417	250	667	309	132	96	62	27	17	12	12
23 Villa Potosí	97	59	38	97	49	25	13	3	2	5	0	0
24 Villa Progreso	649	394	255	649	373	106	86	36	23	9	9	7
25 Villa Rosario Ticti	154	94	60	154	78	31	25	11	5	3	1	0
26 Villa Santa Cruz	512	337	175	512	246	102	70	45	20	13	8	8
<b>Distrito 6</b>	<b>15599</b>	<b>10179</b>	<b>5420</b>	<b>15599</b>	<b>7788</b>	<b>2858</b>	<b>2017</b>	<b>1310</b>	<b>725</b>	<b>381</b>	<b>219</b>	<b>301</b>
<b>Distrito 6 en porcentajes</b>		<b>65.3%</b>	<b>34.7%</b>		<b>49.9%</b>	<b>18.3%</b>	<b>12.9%</b>	<b>8.4%</b>	<b>4.6%</b>	<b>2.4%</b>	<b>1.4%</b>	<b>1.9%</b>

Fuente: Elab. propia en base a datos del Censo 2001

Tabla 30. Hogares por tenencia de la vivienda, por OTB, Distrito 6

	TOTAL	PROPIA	ALQUILADA	EN CONTRATO ANTICRÉTICO	EN CONTRATO MIXTO	CEDIDA POR SERVICIOS	PRESTADA POR PARIENTES	OTRA
1 14 de Septiembre	532	317	144	20	0	4	38	9
2 Barrio Libertador	795	323	310	73	1	8	74	6
3 Barrio Minero Alalay	706	337	206	85	11	9	51	7
4 Barrio Minero Siglo XX	193	106	59	8	1	1	14	4
5 Barrio Obrero	326	139	109	43	0	6	27	2
6 Barrio Petrolero Villa Felicidad	1492	557	580	190	3	18	119	25
7 Cerro San Miguel Alto	403	127	194	30	4	6	32	10
8 Cerro Verde Central	733	293	300	37	5	12	78	8
9 El Mirador	644	304	218	29	5	4	79	5
10 Huayra K'hasa	736	326	255	83	2	8	55	7
11 Jaime Sudañez	388	168	138	37	0	4	38	3
12 La Esperanza	329	118	154	23	1	4	26	3
13 Parque Piraf	738	301	214	87	3	44	82	7
14 San Carlos	440	159	159	73	4	5	39	1
15 San Juan Bautista	482	206	162	62	1	3	41	7
16 San Miguel Piscina Norte	1468	440	629	252	1	24	106	16
17 Víctor Paz	1353	408	634	172	8	15	103	13
18 Villa Alto Cochabamba	585	308	194	18	0	5	49	11
19 Villa Cactus	602	249	233	54	1	5	50	10
20 Villa Cosmos	417	235	117	14	4	6	38	3
21 Villa El Salvador	158	81	46	14	5	1	8	3
22 Villa Jerusalem	667	331	226	39	0	8	57	6
23 Villa Potosí	97	72	11	2	0	2	9	1
24 Villa Progreso	649	240	300	47	0	4	48	10
25 Villa Rosario Ticti	154	59	57	17	0	1	20	0
26 Villa Santa Cruz	512	178	219	64	1	10	37	3
<b>Distrito 6</b>	<b>15599</b>	<b>6382</b>	<b>5868</b>	<b>1573</b>	<b>61</b>	<b>217</b>	<b>1318</b>	<b>180</b>
<b>Distrito 6 en porcentajes</b>		<b>40.9%</b>	<b>37.6%</b>	<b>10.1%</b>	<b>0.4%</b>	<b>1.4%</b>	<b>8.4%</b>	<b>1.2%</b>

Fuente: Elab. propia en base a datos del Censo 2001

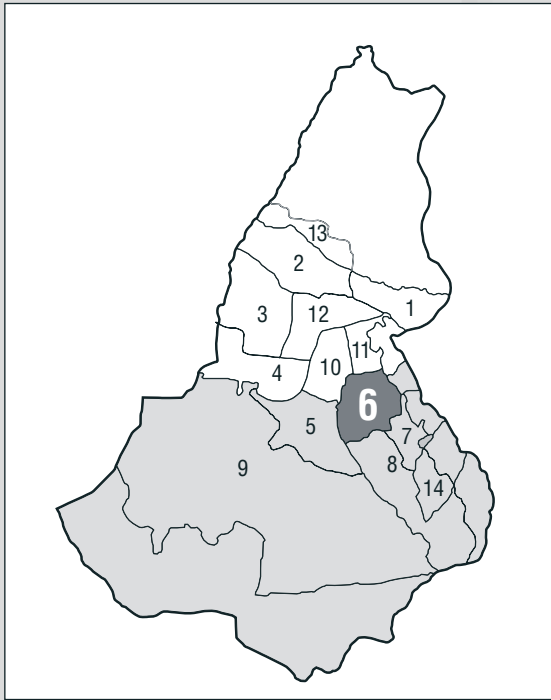
Tabla 30. Calidad constructiva de las viviendas por OTB, Distrito 6, Cochabamba

Materiales utilizados en paredes de la vivienda												
	TOTAL	LADRILLO/ BLOQUE DE CEMENTO	ADOBE/ TAPIAL	TABIQUE QUINCHE	PIEDRA	MADERA	CAÑA, PALMA, TRONCO	OTRO	LAS PAREDES INTERIORES TIENEN REVOQUE			
									TOTAL	SI	NO	
1 14 de Septiembre	532	187	343	0	0	0	0	2	532	493	39	
2 Barrio Libertador	795	283	500	2	7	0	0	3	795	724	71	
3 Barrio Minero Alalay	706	398	303	0	2	3	0	0	706	676	30	
4 Barrio Minero Siglo XX	193	31	161	1	0	0	0	0	193	182	11	
5 Barrio Obrero	326	207	117	0	1	0	0	1	326	314	12	
6 Barrio Petrolero Villa Felicidad	1492	746	738	1	0	0	0	7	1492	1424	68	
7 Cerro San Miguel Alto	403	153	246	1	2	0	0	1	403	356	47	
8 Cerro Verde Central	733	195	530	1	5	0	0	2	733	673	60	
9 El Mirador	644	189	452	2	1	0	0	0	644	584	60	
10 Huayra K'hasa	736	291	439	0	3	2	0	1	736	698	38	
11 Jaime Sudañez	388	324	61	0	2	0	0	1	388	354	34	
12 La Esperanza	329	140	188	0	1	0	0	0	329	300	29	
13 Parque Piraf	738	464	267	3	3	1	0	0	738	697	41	
14 San Carlos	440	244	193	0	0	0	0	3	440	428	12	
15 San Juan Bautista	482	240	238	0	3	0	0	1	482	467	15	
16 San Miguel Piscina Norte	1468	785	677	1	0	0	0	5	1468	1334	134	
17 Víctor Paz	1353	667	677	2	2	0	0	5	1353	1213	140	
18 Villa Alto Cochabamba	585	91	492	1	1	0	0	0	585	511	74	
19 Villa Cactus	602	251	349	1	1	0	0	0	602	554	48	
20 Villa Cosmos	417	134	281	0	2	0	0	0	417	376	41	
21 Villa El Salvador	158	65	93	0	0	0	0	0	158	146	12	
22 Villa Jerusalem	667	178	484	0	4	1	0	0	667	592	75	
23 Villa Potosí	97	13	84	0	0	0	0	0	97	85	12	
24 Villa Progreso	649	215	428	0	2	0	0	4	649	606	43	
25 Villa Rosario Ticti	154	77	77	0	0	0	0	0	154	137	17	
26 Villa Santa Cruz	512	233	276	0	0	1	0	2	512	482	30	
<b>Distrito 6</b>	<b>15599</b>	<b>6801</b>	<b>8694</b>	<b>16</b>	<b>42</b>	<b>8</b>	<b>0</b>	<b>38</b>	<b>15599</b>	<b>14406</b>	<b>1193</b>	
<b>Distrito 6 en porcentajes</b>		<b>43.6%</b>	<b>55.7%</b>	<b>0.1%</b>	<b>0.3%</b>	<b>0.1%</b>	<b>0.0%</b>	<b>0.2%</b>		<b>92.4%</b>	<b>7.6%</b>	

Materiales utilizados en techos y pisos

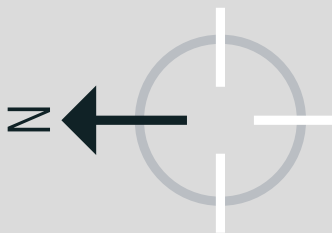
	TECHOS						PISOS								
	TOTAL	CALAMINA	TEJA	LOSA	PAJA	OTRO	TOTAL	TIERRA	TABLON	MACHIMBRE	ALFOMBRA	CEMENTO	MOSAICO	LADRILLO	OTRO
1 14 de Septiembre	532	480	33	17	0	2	532	63	8	1	1	439	4	7	9
2 Barrio Libertador	795	709	49	33	1	3	795	97	13	11	5	635	11	19	4
3 Barrio Minero Alalay	706	374	294	36	0	2	706	14	2	6	5	531	143	3	2
4 Barrio Minero Siglo XX	193	143	47	2	1	0	193	21	3	3	0	165	0	1	0
5 Barrio Obrero	326	210	81	33	0	2	326	4	7	28	0	172	110	4	1
6 Barrio Petrolero Villa Felicidad	1492	1083	307	93	2	7	1492	34	8	41	7	1094	273	32	3
7 Cerro San Miguel Alto	403	357	28	14	1	3	403	54	9	9	0	297	8	25	1
8 Cerro Verde Central	733	672	45	11	0	5	733	87	6	7	1	595	17	13	7
9 El Mirador	644	586	28	29	0	1	644	91	16	13	3	483	13	11	14
10 Huayra K'hasa	736	655	55	25	0	1	736	47	10	9	5	605	38	20	2
11 Jaime Sudañez	388	275	98	9	2	4	388	16	1	1	5	306	54	4	1
12 La Esperanza	329	280	24	25	0	0	329	43	12	5	1	231	14	13	10
13 Parque Piraf	738	490	174	72	1	1	738	27	3	31	2	499	165	7	4
14 San Carlos	440	286	101	48	0	5	440	12	5	27	5	275	112	4	0
15 San Juan Bautista	482	425	43	13	1	0	482	18	4	5	1	403	46	5	0
16 San Miguel Piscina Norte	1468	1037	194	216	3	18	1468	107	24	44	8	1059	172	44	10
17 Víctor Paz	1353	979	156	205	4	9	1353	117	20	47	3	976	131	44	15
18 Villa Alto Cochabamba	585	557	16	9	1	2	585	114	8	2	2	432	2	10	15
19 Villa Cactus	602	509	63	28	0	2	602	36	5	3	3	507	38	10	0
20 Villa Cosmos	417	364	37	15	0	1	417	36	14	3	2	353	4	1	4
21 Villa El Salvador	158	134	18	5	0	1	158	9	0	2	0	137	5	2	3
22 Villa Jerusalem	667	605	38	20	1	3	667	96	16	8	1	510	21	7	8
23 Villa Potosí	97	96	1	0	0	0	97	23	2	0	1	68	0	0	3
24 Villa Progreso	649	547	63	34	1	4	649	82	10	12	2	492	28	21	2
25 Villa Rosario Ticti	154	123	11	18	0	2	154	20	1	0	0	123	4	6	0
26 Villa Santa Cruz	512	391	82	39	0	0	512	31	2	6	3	401	55	12	2
<b>Distrito 6</b>	<b>15599</b>	<b>12367</b>	<b>2086</b>	<b>1049</b>	<b>19</b>	<b>78</b>	<b>15599</b>	<b>1299</b>	<b>209</b>	<b>324</b>	<b>66</b>	<b>11788</b>	<b>1468</b>	<b>325</b>	<b>120</b>
<b>Distrito 6 en porcentajes</b>		<b>79.3%</b>	<b>13.4%</b>	<b>6.7%</b>	<b>0.1%</b>	<b>0.5%</b>		<b>8.3%</b>	<b>1.3%</b>	<b>2.1%</b>	<b>0.4%</b>	<b>75.6%</b>	<b>9.4%</b>	<b>2.1%</b>	<b>0.8%</b>

Fuente: Elab. propia en base a datos del Censo 2001.



# Plano General del Distrito 6

## Cochabamba







## Descripción de las OTB del Distrito 6

### OTB Villa Alto Cochabamba

La OTB abarca 30 manzanos. En sus inicios, el asentamiento estuvo caracterizado por la abundancia de *th'aqos* (algarrobos) y cactus. El lugar era muy seco no existía agua. Los trabajos para la apertura de caminos y calles se los realizó de manera mancomunada con los nuevos vecinos

En la actualidad, las vías todavía son deficientes, por lo que la zona no cuenta con muchos servicios de transporte. Por el sector circula la línea de micros "O" que de sesenta unidades en su inauguración hoy sólo tiene 8 motorizados. También hace su recorrido un taxi trufi vecinal.

La zona al estar ubicada en una pendiente, sólo tiene vías horizontales por donde circulan las moviidades, las vías verticales únicamente sirven para circulación de peatones. Todas sus calles están empedradas.

La zona cuenta con red de agua potable de semapa. La distribución es una o dos veces por semana, por lo que al agua es almacenada en turriles.

Existen redes de alcantarillado en toda la zona, aunque ésta presenta problemas de reventones constantemente.

Debido a la proliferación de chicherías, existen muchos problemas relacionados con los ladrones y pandilleros. Los vecinos frente a la inseguridad, optaron por hacer justicia con sus propias manos golpeando y quemando a los malhechores.

La zona tiene el colegio Maria Josefa Mujía que es de convenio con Fe y Alegría, dicho establecimiento educativo cuenta con todos los niveles.

En cuanto a los servicios de salud, existe una posta sanitaria en Villa Cosmos que funciona con el nombre de Alto Cochabamba, otros vecinos acuden al hospital privado Harry Williams, también por la zona atiende un doctor particular en una capilla en la zona 14 de Septiembre.

La gente del barrio se dedica al comercio y a la construcción como albañiles principalmente.

En la zona existe un mercadito que funciona desde hace 2 años, con 120 vendedoras que son vecinas del mismo lugar.

En cuanto a la cultura la zona tiene la festividad de Virgen del Carmen que se realiza el 16 de julio. La festividad la realizan con pasantes, donde participan 5 fraternidades como la morenada, tinkus, llamerada y otros.

Existen otros grupos religiosos como los evangélicos que no participan de ninguna conmemoración barrial.

### OTB Barrio Minero Alalay

La fundación de este barrio y la vida que tiene data más de 50 años, es uno de los primeros barrios que se creó en la zona sur.

Los primeros pobladores que llegaron a la zona procedían de las minas, de Cankañiri, Catavi, y Siglo xx. Estas personas adquirieron estos terrenos mediante una cooperativa minera, la extensión del terreno era de 800 m2. y lo que hizo la cooperativa fue construir pequeñas casas. En sus inicios la única urbanización por el sector era la de los mineros y la única construcción era el campo ferial.

Hoy en día la zona está en proceso de densificación por el crecimiento vegetativo de la población. Los hijos de los mineros que heredaron estas viviendas, son los que habitan este sector.

La zona cuenta con el asfaltado en todas sus calles y con transporte constante ya que se encuentran aledaña a la avenida Siglo xx y el circuito Bolivia.

La principal preocupación es que los

vecinos de la zona no pueden tomar los micros en horas pico. Los micros que pasan por la zona, vienen desde Villa Pagador completamente llenos.

En cuanto a servicios básicos la zona cuenta con distribución de agua a través de semapa, la cual provee de agua sólo una vez por semana, unas dos a tres horas, por lo que no les abastece a los vecinos. Entonces se ven en la necesidad de recurrir a los carros cisternas para abastecerse de agua, el precio del turril es de 4 Bs. Los vecinos no conocen la procedencia del agua y se dieron casos en los que les vendieron agua con gusanos.

También cuentan con alcantarillado, pero este es insuficiente, ya que el tubo por el que corre todas las aguas es muy pequeño, lo cual ocasiona que reviente constantemente, expulsando el agua hacia las calles y avenidas, lo cual hace del alcantarillado una fuente permanente de contaminación.

La zona cuenta con alumbrado público aunque, no se encuentra en buenas condiciones, lo que ocasiona problemas en cuanto a robos y atracos.

La policía rara vez realiza un recorrido por el barrio y cuando viene piden un aporte para la gasolina de sus motos y vehículos. Los vecinos al no poder dar estos aportes quedan sin protección policial. Hoy en día han optado por utilizar la seguridad privada, aunque esto también atenta contra la economía del vecino.

Para el cuidado de la zona, los vecinos tienen un sistema vecinal de protección, cada 3 casas instalaron un timbre como medida de alerta a los vecinos y tienen un altavoz que comunica a la cuadra sobre los acontecimientos.

En cuanto a educación, cerca de la zona existen una cantidad enorme de colegios, son diez aproximadamente, los cuales funcionan en tres turnos mañana tarde y noche. A los mismos acuden una gran cantidad de niños y jóvenes de toda la zona sudoeste de la ciudad.

En cuanto a la atención de salud, la zona cuenta con un centro de segundo nivel, el cual tiene una maternidad con diez camas y buenos equipos.

En el tema de organización, son pocas las obras que se realizan en la zona. Esto se da por la poca participación de los vecinos, quiénes al contar con los servicios básicos no se interesan por la organización vecinal. Cuando ocasionalmente se convoca a una reunión sólo asiste un 20% de los vecinos.

Existe gran diversidad de actividades económicas, muchos vecinos son profesionales, principalmente abogados, arquitectos, médicos, dentistas, etcétera. También hay gente que trabaja en negocios privados como la venta de artículos para computadoras, comerciantes, gente que trabaja con bienes raíces, en estas labores se

folklórica, la cual nació en la calle Primero de Mayo. De igual manera los vecinos se integran a otras festividades religiosas que existen en el sector.

## OTB Mirador

Mirador pertenece al distrito 6, se encuentra ubicada en el cerro Alto Cochabamba. Esta OTB anteriormente formaba parte de Alto Cochabamba y debido a la aplicación de la Ley de Participación Popular se tuvieron que dividir y conformar varias OTB.

La mayoría de los habitantes son oriundos de Oruro, La Paz, Potosí, hay también hay gente que proviene de las provincias de Cochabamba.



*Para el cuidado de la zona, los vecinos tienen un sistema vecinal de protección, cada 3 casas instalaron un timbre como medida de alerta a los vecinos y tienen un altavoz que comunica a la cuadra sobre los acontecimientos.*

desenvuelven tanto mujeres como varones. Pero algunas de las esposas de los profesionales se dedican al cuidado de sus hijos y a las labores de casa.

Algunas de las familias se animan a mandar a sus hijos al extranjero ya sea para trabajar o para estudiar. Los jóvenes se marchan buscando mejores condiciones de vida.

La migración hacia el extranjero no es sólo de la gente joven y soltera, sino también comprende a las personas adultas y casadas, ya que se constató que varios padres de familia han abandonado sus hogares para tratar de mejorar sus condiciones económicas.

En el aspecto cultural, la festividad más relevante de esta zona es la del 24 de junio, con la celebración de San Juan. En la misma se realiza una entrada

Para la apertura de vías de transporte vehicular se tuvieron que hacer trabajos mancomunados de los vecinos y estos trabajos también se realizaron al instalar las tuberías de alcantarillado de semapa.

La zona se encuentra en una zona empinada por lo que la circulación de automóviles solamente se lo realiza en calles horizontales, las calles verticales son demasiado empinadas que solo son utilizados por lo peatones. Todas las calles están empedradas.

Por la zona circula el micro "T" y un taxi trufi vecinal que no tiene ninguna

identificación pero que los vecinos conocen su parada y su recorrido no oficial.

La zona se aprovisiona de agua de semapa una sola vez a la semana y durante 30 a 45 minutos, tiempo en el cual se logra acumular un máximo de 2 turriles de agua. Los vecinos que no logran obtener agua acuden a los carros cisternas que cobran 4 Bs. el turril.

El servicio de agua es deficiente ya que, según los dirigentes, a veces el agua sale amarilla.

Un 80 a 85 % del barrio tiene su instalación el alcantarillado, se tuvo que acudir a semapa para sacar una amnistía para regularizar muchas instalaciones.

*La zona se aprovisiona de agua de semapa una sola vez a la semana y durante 30 a 45 minutos, tiempo en el cual se logra acumular un máximo de 2 turriles de agua. Los vecinos que no logran obtener agua acuden a los carros cisternas que cobran 4 Bs. el turril.*

Este sistema presenta problemas ya que revienta con frecuencia y los técnicos de semapa no acuden a solucionar los problemas con prontitud por lo que los vecinos muchas veces tienen que hacer ese trabajo.

El alumbrado público en la zona es deficiente, las lámparas de iluminación se encuentran opacadas, algunos sectores sobre todo aquellos cercanos a las torrenteras no cuentan con alumbrado público.

Una micro empresa recoge la basura de las casas, la cual es depositada en los contenedores ubicados en las esquinas, los cuales presentan un lleno total de basura.

La OTB no cuenta con escuelas de ningún nivel, existen dos escuelas en OTB cercanas: María Josefa Mujía y Alto Cochabamba. Esas dos escuelas por el momento abastecen a toda la zona. Algunos niños y sobre todo jóvenes se trasladan a otros colegios de la ciudad a estudiar.

En cuanto al servicio de salud, en Mirador Alto no existe posta sanitaria, los vecinos acuden a Villa Cosmos o a Alto Cochabamba.

El centro de salud más cercano es el de

Alto Cochabamba que se encuentra ubicada al final de la avenida Sofía Rosel, la misma que actualmente carece de equipamiento.

Existen hospitales como el Harry Williams que se encuentra dentro del distrito donde acude poca gente debido al costo económico que significa su atención, otro es el hospital privado Univalle que se encuentra en el distrito 7, y por último los vecinos también acuden al hospital estatal Viedma.

Muchas de las obras de mejoramiento barrial que se tuvo en la zona ha sido con el trabajo de sistema de autoayuda ya sea desde aquellos vinculados a apertura y mejoramiento de calles, compra de tubos para agua y

alcantarillado, abertura de zanjas, etc.

Actualmente (2006) la directiva gestiona una obra de torrentera que va a beneficiar a 23 mil habitantes del distrito 6 de siete barrios directos y tres indirectos.

La gente se dedica principalmente al comercio informal. También hay en el barrio algunos artesanos.

En cuanto a la migración la gente proviene de Potosí, La Paz, Oruro. Actualmente existen personas que también se van al exterior sobre todo a España, anteriormente algunos se iban a la Argentina.

En el aspecto cultural, anteriormente la tradición era muy fuerte, se hacían fiestas en la zona y en Alto Cochabamba en la época de carnaval. También se tenían otras festividades de santos.

Actualmente los jóvenes están con otro tipo de sentimientos e ideas y esto está haciendo que se esté perdiendo poco a poco la cultura.

## OTB Cerro Verde Central

Hace 40 años el Dr. Víctor Paz Estensoro otorgó terrenos en esta zona para los inquilinos de entonces. La mayoría de

estas personas que se hicieron poseedoras de estos lotes comenzaron a vender los mismos a gente que llegaba hacia el sector, estos nuevos vecinos eran migrantes, entre ellos paceños y orureños en su mayoría.

Las calles de esta OTB cuentan con empedrado en su mayoría.

La OTB cuenta con el servicio de agua potable, el cual le suministra la empresa semapa, la misma que bombea el agua hacia un tanque con una capacidad de 400 mil litros, de este la distribución se hace dos veces por semana a cada casa.

En la OTB no existe un módulo policial, mucho menos el resguardo de esta institución.

Los vecinos no se encuentran organizados ante este problema, pero si se hallan decididos a tomar la justicia por sus manos si algún delincuente actúa en la zona

El recojo de basura en el sector es deficiente ya que los carros basureros no llegan al lugar regularmente, por lo que los vecinos reúnen su basura en las esquinas para después quemarla.

El recojo de basura que realizan las microempresas, es dificultoso por lo empinado de las calles.

La OTB cuenta con dos centros educativos, la escuela de Cerro Verde Ismael Montes que funciona en el turno de la tarde. Y Luís Espinal en la mañana.

En el tema de salud, la OTB cuenta con un centro, el cual no funciona por que no existen los ítems necesarios, en ocasiones mandan a un médico para que atienda a toda la población del lugar y esto para los vecinos es insuficiente.

La única organización es la OTB, la cual se mueve en cuanto al tema del asfaltado de las calles. Los vecinos exigen una obra garantizada porque el asfaltado que se hizo cerca de la zona empieza a destrozarse por culpa de las lluvias.

Los migrantes de La Paz y Oruro, en su mayoría se dedican a la confección de pantalones. Existe también gente que es empresaria, como por ejemplo el dueño de "Roman-jean" que emplea a gente del barrio para que puedan trabajar en su empresa.

Los vecinos de esta OTB tienen distintos oficios y cada persona busca trabajos de acuerdo a sus habilidades, la albañilería también es uno de los más comunes por el sector. También es importante el comercio, por su cercanía a La Cancha.

## OTB Villa Rosario Ticti

La OTB se encuentra ubicada en el distrito 6, exactamente en el Km. 1.5 de la Avenida Petrolera, hacia al este.

Cuando se dieron los primeros asentamientos en el lugar, el terreno presentaba las características de ser árido, pedregoso, no existían caminos y faltaban los servicios básicos. Este fue el motivo que llevó a los vecinos para organizarse en cuanto a estas necesidades. El empedrado en algunas de las calles es el mayor logro hasta el día de hoy. En cuanto a las viviendas algunas son de adobe, otras de ladrillo, los techos de la mayoría de las casas son de calamina. Existe un descuido en el sentido de construcción, legalización y delimitación de las viviendas, este es el caso de la parte sur oeste de la OTB. Algunos de los domicilios que tienen antigüedad en la zona, no cuentan con papeles legalizados. La delimitación de las viviendas no está contemplada en derechos reales, por lo que existe problemas entre los vecinos en cuanto a sus viviendas.



*En el aspecto cultural, anteriormente la tradición era muy fuerte, se hacían fiestas en la zona y en Alto Cochabamba en la época de carnaval. También se tenían otras festividades de santos.*

*Actualmente los jóvenes están con otro tipo de sentimientos e ideas y esto está haciendo que se esté perdiendo poco a poco la cultura.*

cual sólo llega hasta el lugar hasta las ocho de la noche, después el recorrido debe ser hacerse a pie.

La OTB cuenta con agua y conexión de red de semapa, pero el horario de racionamiento es la causa para que los vecinos se vean obligados a obtener agua a través de cisternas, debido a que la distribución es una a dos veces por semana y se lo hace en horas inconvenientes, cuando los vecinos se encuentran fuera de sus domicilios. Existe gente en el lugar que no cuenta con las posibilidades de construir un tanque subterráneo, por lo que almacenan el agua en turriles.

Se cuenta, con alcantarillado, pero no se hace un mantenimiento adecuado

quiso contratar una empresa de seguridad privada, la cual pidió la suma de cuatro bolivianos por vecino cada noche, costo elevado para los habitantes del lugar.

En la zona no se cuenta con un colegio o escuela, los niños y jóvenes se ven obligados a trasladarse a otras OTB para acceder a la educación. Los colegios cercanos son Andrés Bello ubicado en Huayra K'asa y el colegio Amor de Dios.

Existe un instituto (EMMA) que enseña sastrería y otras labores.

En cuanto al servicio de salud, la OTB no cuenta con una posta sanitaria, por lo que la gente del lugar se ve en la necesidad de recurrir a diversos lugares. Una mayoría acude al centro de salud de Huayra K'asa y en última instancia al hospital general Viedma.

En cuanto a la organización y participación, los vecinos están divididos, no asisten a reuniones. Además la falta de atención por parte de las autoridades municipales ha hecho que se pierda la confianza en la dirigencia.

Gestiones pasadas han cometido muchos errores, el hecho de no rendir

*Los migrantes de La Paz y Oruro, en su mayoría se dedican a la confección de pantalones. Existe también gente que es empresaria, como por ejemplo el dueño de "Roman-jean" que emplea a gente del barrio para que puedan trabajar en su empresa.*

Las principales calles cuentan con empedrado, solamente las que van de norte a sur, aquellas que van de este a oeste son pendientes empinadas, que son de tierra.

En la OTB se está realizando la construcción de graderías las cuales darán acceso a la zona desde la avenida Petrolera, pero la falta de compromiso de las autoridades competentes ha hecho que estas se retracen y cause la molestia en el vecindario, ya que la zona no cuenta con accesos a otros barrios.

Cuentan con servicio de transporte el

del mismo por parte de semapa, en varias ocasiones ha reventado filtrándose el agua a las calles causando problemas de contaminación.

En la zona existe poca seguridad, la policía no viene por el lugar. La parte sur de la OTB no cuenta con alumbrado público. Estas carencias en la zona han hecho de que locales de expendio de bebidas alcohólicas se proliferen en la zona. A causa de la inseguridad en la zona se dieron varios raptos a menores de edad.

La población ante estos acontecimientos



cuentas, no llamar a reuniones y demás han desgastado la organización que tenía la OTB, de la cual surgió la apatía y la falta de compromiso de los vecinos.

En cuanto a la economía, la gente es de condición humilde. Una gran mayoría se dedica al comercio informal como la venta de ropa, de fruta y comida. Existen también vecinos dedicados a la costura los cuales de alguna forma tratan de dar trabajo a otras personas del lugar.

La población de Rosario proviene de distintas partes del país, La Paz, Oruro, y provincias de Cochabamba como ser Punata y Tarata.

El motivo principal para la migración fue el de mejorar sus condiciones económicas.

jóvenes son los que se movilizan buscando campeonatos en OTB aledañas.

No existen iglesias en la OTB, aunque gran cantidad de vecinos son evangélicos o miembros de algunas sectas.

## OTB Cerro San Miguel Alto

La OTB cuenta con 9 manzanos. Antes de su asentamiento era totalmente baldía donde en muchos sectores había muladares.

Debido a la cercanía de la zona a La Cancha, existen muchas casas que ofrecen cuartos en alquiler.

la basura. En la zona existe una micro empresa que recoge la basura dos veces por semana, la frecuencia del servicio es insuficiente para cubrir las necesidades de los vecinos. La existencia de basura en las calles es atribuida a la mala organización de los inquilinos que botan basura en las calles. Las actividades de los inquilinos que son comerciantes no permiten acceder a los horarios en que los carros basureros acuden a la zona a recoger la basura.

Respecto a la delincuencia, también se presenta el caso de que existen dueños de casas que alojan a delincuentes, hecho que aumenta la inseguridad en la zona.

Existe un módulo policial para toda la zona de Cerro San Miguel. Es el único espacio policial en toda la zona, los dirigentes trabajan mancomunadamente con ellos, la ronda de vigilancia lo realizan con motocicletas.

En la zona existe una escuela hasta el nivel octavo. Los estudiantes de secundaria tienen que acudir a unidades educativas en otras zonas.

No existe un centro o una posta sanitaria en la zona, los vecinos acuden al centro de salud Alalay, y hospital Viedma, algunos con mayores recursos económicos asisten al hospital Harry Williams de Huayra K'asa.

Debido a la politización partidaria de algunos dirigentes anteriores que ingresaron a trabajar tanto en la Alcaldía como en la Prefectura, los vecinos entraron en un proceso de abandono de las reuniones y asambleas. Este mismo proceso se ve en las reuniones de Distrito donde los dirigentes que responden a consignas partidarias y no generan confianza y consenso en los demás dirigentes.

Según los entrevistados, los vecinos se dedican a todo tipo de actividades económicas. Existen profesionales, comerciantes informales, transportistas, y debido a que en la zona existen muchos inquilinos, la actividad principal de los vecinos e inquilinos es el comercio de diversos productos, sobre todo ambulantes.

La gente proviene de diversos lugares



*El carro basurero hace su recorrido una a dos veces por semana, dependiendo del clima, ya que existen algunas calles las cuales son empinadas y en épocas de lluvia son un peligro.*

En el aniversario del barrio, que es el 5 de octubre, se realiza un pequeño festejo en el cual participan los vecinos. En varias ocasiones se había pedido ayuda a la sub alcaldía en cuanto a aportes o iniciativas para dicho festejo, a lo cual la institución hizo caso omiso de la invitación. Uno de los años se trajo títeres a la zona, pero el presupuesto de cultura del poa se perdió en esta iniciativa, ya que el costo que impuso el Municipio fue elevado.

En la zona no existen campeonatos deportivos debido a que no cuentan con una cancha deportiva, pero los

La zona se encuentra en la parte alta del cerro San Miguel por lo que algunas de sus calles tienen una pendiente pronunciada lo que hace difícil la circulación vehicular por algunas arterias.

Las calles principales por donde circulan moviidades son horizontales y algunas que tienen una pendiente mínima tienen circulación de algunas moviidades del transporte público.

La zona cuenta con red de distribución de agua potable de semapa. La distribución se la realiza dos veces por semana y en horarios nocturnos.

Casi todos los vecinos tienen alcantarillado.

El problema fundamental en la zona es

del país, especialmente de La Paz, Oruro, Potosí y del Valle Alto.

## OTB Villa Jerusalén

Ésta OTB se encuentra dentro de la jurisdicción del Cerro de Ticti. Cuentan con el empedrado de las calles y sus aceras respectivas. Se espera el pavimentado de las principales calles.

Cuentan con unas graderías las cuales dan acceso al barrio.

Tienen transporte de buses hasta las diez de la noche, la línea "O" es la que cubre la zona.

Esta zona tiene un tanque elevado que esta ubicado la colina de la OTB Cerro Verde. El reparto de agua es una sola vez a la semana los días lunes, por el periodo de 2 horas, comparten el agua con la parte baja y la parte alta del distrito. La parte baja está con el tanque de Cerro Verde y la parte alta esta cubierta por el tanque de Alto Cochabamba.

Es uno de los barrios que ha invertido 150 mil dólares en cuestión de agua potable, con el fin de llevar el agua del cárcamo de Santa Bárbara hacia Alto Cochabamba. Se instalaron 2 bombas de alta potencia, hicieron la inversión para la construcción de un tanque de 148 mil litros que está en la escuela René Crespo ubicada en Villa Cosmos.

Cuentan con alumbrado público, aunque tienen muy pocos postes de luz por la zona.

No existe ningún módulo policial en la OTB, la policía no atiende el lugar y la existencia de chicherías en el barrio es la preocupación que aqueja a los vecinos.

El carro basurero hace su recorrido una a dos veces por semana, dependiendo del clima, ya que existen algunas calles las cuales son empinadas y en épocas de lluvia son un peligro para los empleados de las microempresas que hacen este servicio.

Los niños de la zona asisten en su mayoría al colegio Buenas Nuevas, al colegio Jorge Cabrera Acuña y al Andrés Bello. Otros van a Villa Loreto que está a cuatro cuadras de la zona. En zonas

aledañas se cuenta con dos escuelas: La René Crespo y la escuela de las hermanas Alto Cochabamba. Otro establecimiento que acoge a los niños de la OTB es también la escuela José Mujía.

La competencia entre las OTB por becas universitarias se ha hecho creciente, tanto así que se han conseguido becas, las cuales son distribuidas entre los mejores alumnos de cada establecimiento, hasta la fecha existen 18 jóvenes becados.

En el tema de salud la gente acude hasta el Mirador, donde está ubicado un centro de salud que se ha construido con recursos propios de la alcaldía. En este aspecto del tema de salud también ha invertido espacio, hicieron el traspaso de su casa comunitaria para que se convierta en el matenológico.

Se puede ver que la organización en la zona es importante, pues cuentan con un comedor popular, varias iglesias y

*Los dueños de los terrenos eran propietarios de grandes extensiones de tierras. Pasados los años se asentó gente de Tarata, Arani, Cliza, hubo también migración de gente del occidente. Actualmente existen más personas provenientes de Oruro, La paz, de Potosí. La migración se produjo antes del año 94, cuando toda la zona de Cerro Verde se constituía en un solo barrio.*

una cancha múltiple para hacer deporte, en la cual funciona una escuela de fútbol con apoyo de la prefectura.

Las mujeres se encuentran organizadas en un club de madres, apoyadas por cuatro instituciones, las cuales brindan apoyo en la alimentación de los niños y atención a las personas de la tercera edad. Poseen a la vez una guardería, dos comedores populares con respaldo de la iglesia católica.

Todos los primeros domingos de cada mes se lleva a cabo una asamblea general, en la cual se evalúan los avances. Jerusalén ha progresado en pocos años lo que a muchas OTB les ha costado 20 a 30 años, por la organización que existe en la zona.

En la zona existe gran cantidad de artesanos, comerciantes y algunos profesionales, abogados, ingenieros, médicos, auditores, economistas, lo cual

es un incentivo para la juventud.

El barrio de Jerusalén está mayormente compuesto por habitantes que han venido del valle alto, Villa Ribero, Arani, Punata, Aiquile, Totorá, Mizque, Beni. También hay personas de algunas localidades de Oruro y muy poca gente de La paz, la mayoría son cochabambinos".

El aniversario del barrio es el 7 de junio, ya son 35 años de antigüedad que tiene Villa Jerusalén. El festejo dura 3 días. Una noche se dedican a actos culturales, en la cancha con graderías. La segunda noche es solamente para niños, y el día sábado por la noche hacen una fiesta a los jóvenes. El día domingo realizan una kermés para compartir un plato en familia.

Tienen también en la zona su área cívica, donde se llevan a cabo los desfiles con la presencia de instituciones y autoridades. En uno de los mismos se

pudo constatar de la existencia de 22 instituciones en la zona.

## OTB Villa Progreso

La OTB Villa Progreso se encuentra ubicada en el distrito 6 de la ciudad de Cochabamba, sus límites llegan en el sector noroeste hasta la calle Guabirá, al este con las calles Sinchikay, Yawar Mallku, Yanakuna, El Molino, y Yawar Ninchik.

Cuenta con alrededor de 20 manzanas.

Como OTB tiene aproximadamente 12 años, fue fundada el 22 de abril de 1994 el año en que se dictó la Ley de Participación Popular.

Los dueños de los terrenos eran propietarios de grandes extensiones de tierras. Pasados los años se asentó gente de Tarata, Arani, Cliza, hubo también migración de gente del occidente.



*La zona tiene dotación de agua de semapa. La misma presenta serias dificultades, ya que se distribuye de manera discontinua dos veces a la semana, por lo cual los vecinos tienen que almacenar el agua en turriles y otros recipientes.*

Actualmente existen más personas provenientes de Oruro, La paz, de Potosí. La migración se produjo antes del año 94, cuando toda la zona de Cerro Verde se constituía en un solo barrio.

Los vecinos hicieron la apertura de las vías a pala y picota. Los primeros asentamientos datan de la década de 1970.

Las vías principales horizontales están asfaltadas, las calles que tienen poca pendiente accesible están empedradas y aquellas con demasiada pendiente cuentan con graderías.

La zona tiene dotación de agua de semapa. La misma presenta serias dificultades, ya que se distribuye de manera discontinua dos veces a la semana, por lo cual los vecinos tienen que almacenar el agua en turriles y otros recipientes.

Los vecinos acuden al carro cisterna, cuando les falta agua, a un costo de 4.5 y 6 Bs. el turril de 200 litros.

Respecto a alcantarillado la zona cuenta con este servicio aunque también presenta dificultades ya que la matriz principal está en la avenida Suecia de Huayra K'asa, la capacidad del diámetro

de los tubos del alcantarillado no es la adecuada, por lo que se ven constantemente cámaras reventadas, con la consecuente contaminación del ambiente.

La zona no tiene un resguardo policial permanente.

El basurero viene 2 veces a la semana, a veces esto es insuficiente, en algún momento vinieron microempresas para dar solución, pero esta iniciativa ha sido truncada por los mismos vecinos. La basura se acumula en las calles, siendo

las mismas un foco de contaminación.

En el tema de educación un pequeño porcentaje asiste a las escuelas que están en límites jurisdiccionales de la OTB, muchos niños asisten a la escuela Virginia Boliviana, Villa Santa Cruz, Andrés Bello, al técnico Abaroa en el Distrito 6, como también muchos niños van a Villa Potosí, Amor de Dios, Liceo Brasil, Adela Zamudio, en el centro.

La OTB no cuenta con un centro de salud aunque jurisdiccionalmente al contar con 20 manzanos debería tenerlo. Los vecinos acuden al centro de Cerro Verde Central.

Con los recursos de coparticipación los vecinos decidieron realizar las graderías para evitar el lodo que arrastra hacia abajo en épocas de lluvia

*Las mujeres se encuentran organizadas en un club de madres, apoyadas por cuatro instituciones, las cuales brindan apoyo en la alimentación de los niños y atención a las personas de la tercera edad. Poseen a la vez una guardería, dos comedores populares con respaldo de la iglesia católica.*



# Distrito 6

## de la ciudad de Cochabamba

La selección de noticias que presentamos a continuación nos muestran los diversos problemas por los que atraviesan las OTB del Distrito 6. El problema principal que se refleja es el mal estado en que se encuentran las vías públicas y la falta de seguridad policial que da lugar a linchamientos de delincuentes en la zona.

Los Tiempos, 29 de enero de 2001 ▾

**VAUGHNIA DE MEJORAMIENTO DE BARRIOS** | Tres urbanizaciones de la populosa zona de Alto Cochabamba (Distrito 6), Villa Cosmos, Villa Siglo XX y Villa Jerusalén están incluidas en el plan de mejorías con fondos provenientes del BID.

# Villa Cosmos se desespera, aún no mejoran el barrio

Francisco Sosa

Llevar a Villa Cosmos es una batalla. Desde la creación desde 1977 que trascurre una constante vida de lucha que en algunas trébuches tiene una penosa de al grado y que sucede más tarde hasta una penosa meseta. Allí los habitantes de este barrio viven en un estado de desesperación. No solo están en un estado de pobreza, pero en Villa Jerusalén y Villa Siglo XX, para el Programa de Mejoramiento de Barrios (PMB).

El Banco Interamericano de Desarrollo a través del Fondo Nacional de Inversión Regional, ha comprometido un fondo de 10 millones de dólares para el desarrollo del PMB con un presupuesto de 3.5 millones de dólares. El gobierno municipal y los vecinos apoyan el 30 por ciento del proyecto, como resultado.

El PMB, por lo tanto para las tres villas, consiste en la instalación de sistemas de saneamiento básico, agua potable y electricidad, construcción de vías, pavimentación de calles y construcción de edificios. Además, muchas acciones se están realizando para poner en orden su derecho propietario sin pasar ningún otro trámite del administrador de la Casa Municipal No. 6, Joaquín Iba.

En Villa Jerusalén, la instalación de agua potable y saneamiento básico, más o menos en los tiempos previstos. Pero, lamentablemente en Villa Cosmos y Villa Siglo XX, porque una de las empresas constructoras encargadas de la ejecución, simplemente se ha retirado sin cumplir ninguna de las obligaciones de alguna forma, todo está en un estado de abandono.

Los vecinos, por la falta de servicios básicos que satisficieron alguna de las obligaciones de las empresas constructoras, siguen con el trabajo de las empresas administrativas y el PMB se detiene. No se para nada, las condiciones de un territorio como Villa Cosmos, "¿Hay dinero, por qué no se está haciendo nada?" preguntan.



Las condiciones de vida en Villa Cosmos y en los barrios colindantes son difíciles, pero con el Programa de Mejoramiento de Barrios podrían cambiar.



Vías de San Cosmos de Villa Cosmos.

### SERVICIO DEL BARRIO

Agua potable	Proyecto
Instalación sistema	Proyecto
Instalación sistema	Proyecto
Instalación sistema	Proyecto
Instalación sistema	Proyecto
Instalación sistema	Proyecto

### INTERVENCIONES VARIAS

Los proyectos y la puesta en marcha de los servicios básicos en el Programa de Mejoramiento de Barrios se encuentran en un estado de avance, pero en Villa Cosmos, el 30 por ciento de los trabajos realizados se encuentran en un estado de abandono.

### COMPROBANDO SITUACIONES

El gobierno municipal a través de una comisión de la Casa Municipal No. 6, Joaquín Iba, realizó una visita de inspección a las obras de las empresas constructoras, para verificar el estado de avance de los trabajos de instalación de agua potable y saneamiento básico en Villa Cosmos y Villa Siglo XX. Los vecinos de Villa Cosmos preguntan: "¿Hay dinero, por qué no se está haciendo nada?"

### TESTIMONIOS DE LOS DIBUJANTES

#### "Los barrios ilegales no fueron incluidos"



Joaquín Iba, Director General de la Casa Municipal No. 6. "Lamentablemente, cuando se hizo el plan, porque no cuenta con todo el territorio en legal y así ilegal. Así que todo el plan del Programa de Mejoramiento de Barrios. Por lo tanto, para mejorar cualquier barrio, primero tenemos que solucionar este problema. Así mismo tener una mejoría para mejorar el servicio."

#### "Los dueños ya no ruben, pero nos cobran"



María Cecilia Rodríguez, vecina de Villa Cosmos. "Se están cobrando que dicen que son de una empresa (ONG) de los vecinos. Así mismo, nos están cobrando. Ellos mismos afirman que cuando se cobren para el servicio que deberían de cobrar para el servicio que deberían de cobrar. De igual manera, se les cobren de forma ilegal y no se está haciendo nada."

#### "Las calles están en muy mal estado"



Antonio Caparaso, vecino de Villa Cosmos. "En Villa Cosmos, las calles están en un estado de abandono. Ninguna de las empresas y las empresas no pueden trabajar por las calles, la tierra y las piedras. Cuando hacen un paso, cuando se hacen un paso de la tierra y las calles están en un estado de abandono. El gobierno de Joaquín Iba no está haciendo nada."

Pasa a la página 28 >>>

◀••• Viene de la pag 27

El transporte público en Cochabamba es un tema que preocupa a los cochabambinos. En esta carpeta se aborda el tema de la seguridad y el servicio de este medio de transporte. Se menciona que el transporte público es un servicio que debe ser seguro y eficiente. Se menciona que el transporte público es un servicio que debe ser seguro y eficiente. Se menciona que el transporte público es un servicio que debe ser seguro y eficiente.

¿Por qué el transporte público es peligroso? ¿Por qué el transporte público es peligroso? ¿Por qué el transporte público es peligroso?



El transporte público en Cochabamba es un tema que preocupa a los cochabambinos. En esta carpeta se aborda el tema de la seguridad y el servicio de este medio de transporte. Se menciona que el transporte público es un servicio que debe ser seguro y eficiente. Se menciona que el transporte público es un servicio que debe ser seguro y eficiente.

**COMPROMISOS PENDIENTES**



**Esperan el centro para ancianos**

La municipalidad municipal de base "Magisterio de Juca" (Distrito III) está en proceso de la construcción y equipamiento de un Centro de Atención para la Tercera Edad en un área verde y de esportamiento ubicada entre las avenidas Comandante Martín de la Rocha y Plaza Arce. El proyecto es una prioridad de todos los sectores, por lo que los vecinos están poniendo sus manos a la obra. El Oficial Mayor de Desarrollo Urbano y Medio Ambiente se compromete ante los vecinos a incorporar esta obra en el Plan Operativo Anual (POA) 2011 y a comenzar los trabajos en los próximos meses de este año para que no se tarde.

**EL TRANSPORTE PÚBLICO ES PELIGROSO**

**Los vecinos son prisioneros de la única línea de micros**

Para acceder a la población de estos barrios, aproximadamente ocho mil personas, solamente existe una línea de micros, la "O", cuya parada final se encuentra en la "plaza" de Villa Coahuana. Pero a que es evidente la necesidad de incorporar otras líneas, para agilizar los "trámites" se operen en forma usual pero sin presentar ningún argumento válido. Fracaso mismo obligan a los vecinos a utilizar sus servicios.

La escasez no solo trae grave a la seguridad y fundamentalmente la calidad de los servicios. Primero, son peores con relación a la alta demanda; y, segundo, son los peores costos del transporte público de la ciudad. Solo hay que observar los alrededores para darse cuenta de que no encuentran ningún servicio para la seguridad de los pasajeros.

Lo que empeora el asunto es que ese tipo de vehículos transporta, por empresas y conductores locales. Y por el mismo, ninguno cuenta con el Seguro Obligatorio contra Accidentes de Tránsito (SOAT).

Los dirigentes vecinales exigen que



El transporte público en estos barrios es insuficiente.

la Alcaldía intervenga en el asunto. No comprenden cómo permite que el tránsito de la Línea "O" imponga sus caprichos afectando los intereses y la seguridad de la población, "como si los microbuses fueran propiedad de los vecinos". Los pasajeros se encuentran sujetos a los tiempos de trabajo y la "sueña utopía" que hacen para llegar a su destino.

**OTROS DE LA ZONA**

Vila Cometa	Restrepo Colque
Vila Siglo XX	Vila La Paz
Vila Amador	Vila Cruz
Vila Pineda	Vila La Cruz
Alto Comandante	Vila La Cruz

**EL TEMA DEL DANILO**

Jose Vaca Flores, alcalde de Cochabamba



En toda la zona de Villa Comandante se construyen varias obras, como Villa Cometa, Vila Pineda y Vila Siglo XX, entre otras. Pero la única prioridad es el tema de la vivienda. Los vecinos han estado con sus problemas, luchando contra las gestiones, los plazos y la falta de agua. Los planes que están implementando necesitan que para a que se realicen los trabajos de vivienda en el barrio de Pineda de los alrededores de Barrio Viejo por problemas en la factibilidad de los terrenos. Pero hay bastante trabajo por realizar en beneficio de los vecinos.

**CARTAS DEL VECINO**



Cochabamba, 17 de enero de 2011.  
 Señor Juan José De La Fuente, Oficial Mayor de Desarrollo Urbano y Medio Ambiente.  
 Ref: ASENTAMIENTOS URBANOS  
 Es visto de que existen muchos problemas por los asentamientos urbanos sobre la zona 2.750, lo cual implica que los ciudadanos que habitan en ese sector no podemos contar con los servicios básicos de agua potable y saneamiento, lo que ocasiona problemas de salubridad para nosotros mismos y para la población que habita en ese sector. Por tal motivo, solicito a su autoridad dar una solución de inmediato para que se agilicen los trámites para legalizar los asentamientos.

Felix Rodriguez Bustos, vecino.



**La Alcaldía responde**



Jose Felix Rodriguez Bustos, vecino.

Señor Felix Rodriguez Bustos:  
 En respuesta a su correo electrónico, el Ayuntamiento de Cochabamba, por el sector 2.750, de acuerdo al Plan Director del año 1981, por el momento para permitir el asentamiento urbano. Posteriormente, de acuerdo con la Ley de Protección del Patrimonio Nacional, se implementa en una área de reserva de zona urbana. Por tal motivo, como el Plan Director tiene el mismo tipo de zona urbana, se permite la construcción de viviendas de construcción, tanto en edificios como por sectores de zona urbana. Sin embargo, se debe tener en cuenta que para la construcción de viviendas se debe tener en cuenta el Plan Director, el cual tiene en cuenta el Plan Director, el cual tiene en cuenta el Plan Director, el cual tiene en cuenta el Plan Director.

Esta era la calle 21.

Avenida Derechos Humanos. Perdió su empedrado.

Conexiones de agua y alcantarillado están al descubierto

# Lluvias dejan sin calles a Alto Cochabamba

**Algunas vías de este barrio del sur se convirtieron en torrenteras las semanas en que la lluvia caía incesantemente.**

Aunque que el sol ha vuelto, puede verse los daños que las lluvias han causado en algunos barrios de la ciudad. Alto Cochabamba es uno de los más dañados, con calles que muestran apariencia de profundos cauces de río y estrechas vías que no permiten el paso de vehículos. Otras, que una vez estuvieron empedradas, han vuelto a tomar la apariencia de polvorrientas vías por un lodo de 20 centímetros de espesor que las cubre.

Las grietas de hasta un metro y medio de profundidad se tornan peligrosas para los vecinos, especialmente niños y estudiantes que bajan a jugar a trola junto a las pendientes para asistir al colegio.

Cuando llueve, "del cielo baja el agua con tanta fuerza que arrastra piedras, lodo, barro y las que más pierden son las casas de abajo, porque todo cae sobre los techos, la ropa tendida o el

patio", cuenta el vecino Gabriel García.

## Defensivos

Los vecinos han aprendido a defenderse por sí mismos de la adversidad de los fenómenos naturales. Muchos de ellos han construido defensas en diagonal frente a sus portadas principales para desviar el rumbo del agua hacia el centro de la calle. A su vez, esto ha provocado que el caudal horade profundas y peligrosas grietas al medio de la vía que no han sido rellenadas ni limpiadas por la Alcaldía.

Alta.

## Los lodos

El lodazal también cubrió con una espesa capa de 20 centímetros la avenida Derechos Humanos, una de las principales en la zona. El empedrado desapareció casi en su totalidad y la línea de tráfico tiene dificultades para realizar su diario recorrido.

También se quejaron por la inaccesibilidad de Semapa. Gabriel García vive en la avenida Derechos Humanos esquina Pasaje 21 y puede elevar una conexión de agua

potable del tubo que pasa por el pasaje, lo cual le costaría 200 bolivianos. Cuenta con la autorización de sus vecinos pero Semapa le prohibió esto y le exige conectarse a la matriz con un costo de 800 dólares. "Ni siquiera dan agua por la matriz, en cambio por lo de mis vecinos sí hay y no puedo pagar esa cantidad", dijo.

## ALCALDÍA EVALÚA DAÑOS

✓ La Municipalidad evalúa los daños que se produjeron con las lluvias de las primeras semanas del pasado mes de enero. En la mayoría de los casos se requiere hacer limpiezas y reponer los empedrados porque el agua removió las piedras.

✓ También se tipificaron los desagües y la limpieza de cada punto exige, en promedio, el trabajo de un día de una cuadrilla de obreros.

✓ El oficial mayor de Desarrollo Urbano, Juan José De La Fuente, prometió que la próxima semana se iniciarán los trabajos de mantenimiento vehicular en las vías que han sido cubiertas por el lodo. Pidió la cooperación de los vecinos para mantener las cunetas limpias y evitar de esa manera las grietas por el peso constante de agua.

✓ El empedrado que haya resultado dañado será reparado y aseveró que pasará las denuncias sobre las chucherías clandestinas al departamento de la Intendencia Municipal para que se tomen las acciones legales que el caso aconseje.

## Necesidades urgentes

- ◆ Arreglo de calles que han sido horadadas por las constantes lluvias
- ◆ Limpieza de capas de lodo de las calles empedradas
- ◆ Mejorar provisión de agua. Los vecinos solicitan conexiones a la matriz a precios rebajados.
- ◆ Mayor control policial
- ◆ Centros de salud que brinden atención las 24 horas, con presupuesto y calidad.
- ◆ Cumplimiento del Seguro Básico de Salud
- ◆ Apoyo alimenticio para la recuperación de los niños desnutridos.
- ◆ Construcción y recuperación de mercados zonales, dotación de guarderías al Mercado Campesino.



Los gaviones no impiden la erosión que daña las aceras.



En la calle 5, la grieta es de 1.5 metros.



Los huecos ponen en peligro la integridad de los niños.



Villa Jerusalén fue elegida para ser un barrio modelo.

Comenzó allí un proyecto piloto y nunca fue continuado

# Villa Jerusalén está peor que antes del "mejoramiento"

La zona parece haber sido bombardeada pues está llena de excavaciones.

Todas las vías de Villa Jerusalén están llenas de huecos, baches, perforaciones y excavaciones de tierra o piedra. En algunos tramos se destruyó el empedrado para realizar pruebas hidráulicas, en otros se excavó una zona longitudinal de metros y metros de profundidad para conectar la matriz de agua potable y alcantarillado, pero los huecos han precedido a la inauguración desde octubre del año pasado sin que las autoridades brindan alguna explicación al respecto.

Villa Jerusalén forma parte del proyecto piloto de "Mejoramiento de Barrios", pero desde hace un año nada ha mejorado realmente en ese barrio. Es más, los vecinos opinan que están peor que antes y, la verdad, tienen toda la razón.

El barrio se encuentra al suroeste de la ciudad, tienen 28 manzanas habitadas por 5.000 familias que enfrentan diariamente una lucha desigual contra la miseria. Algunas familias tienen acceso a una red de agua potable a través del sistema de canalización de

Semosa, pero la gran mayoría consume el agua de los racionales agroteros.

Los vecinos, indignados, relatan que hace un año los visitaron las autoridades del Barrio Interamericano de Desarrollo (IID), el alcalde Gonzalo Torres y el ministro de Vivienda, Rubén Proña para consultarles que habían sido elegidos para formar parte del proyecto piloto de Mejoramiento de Barrios. Las autoridades aseguraron que se iba a invertir 1.200.000 dólares en obras como empedrado, aceras, sistema de alcantarillado y agua potable, arborización de todo el barrio, capacitación en uso y mantenimiento de medios comunitarios.

"Todo fue una promesa", para los vecinos.

La empresa constructora Global se adjudicó los trabajos en obras civiles y la Constructora Aguilar prometió encargarse de regularizar los derechos propietarios, al margen de organizar los sesionarios y charlas sobre el medio ambiente y temas sociales.

Después de perforar el barrio, los trabajos se paralizaron misteriosamente en octubre del año pasado. Tampoco se llevaron a cabo las charlas y la regularización del derecho propietario al consumo a causa de supuestas peleas con los agroteros.

## Un contrato retrasa obras

El oficial mayor de la Alcaldía, Juan José De La Fuente, confirmó que Villa Jerusalén forma parte del Plan de Mejoramiento de Barrios del Fondo Nacional de Desarrollo Regional con dos compromisos: el social y el físico.

El primer compromiso avanzó muy lento ya que el 80 por ciento de las viviendas está en proceso de regularización de sus derechos propietarios. Agregó que en el tema de los sesionarios, charlas sobre medio ambiente y formación de líderes, se ha cumplido el cronograma según la Constructora Aguilar, pero "de todas formas se comunica con los vecinos", sostuvo.

En cuanto al compromiso

de físico, reconoció que se enfrentan problemas porque la empresa constructora Global, en seis meses de trabajo obtuvo apenas un 15 por ciento de avance, lo cual es motivo de renuncia de contrato.

"Hemos reafirmado el contrato con Global en términos amistosos para no interrumpir más la situación", dijo. Añadió que en 15 días se concluye la etapa de cumplimiento de instrumentos del proceso de resolución y la parte legal que es rápida.

De La Fuente justificó el retraso de obras por la resolución de contrato, manifestando que se le dio dos oportunidades a Global para reanudar en el mes, pero no lo logró por razones desco-

nocidas.

El Oficial Mayor aclaró que 30 días después de completar la resolución, se podrían reanudar los trabajos en Villa Jerusalén, puesto que ahora los procesos de licitación y adjudicación de obras son "rápidos". Además ya existe una precalificación de empresas en el FNDR.

Explicó que los vecinos deben cancelar un monto simbólico por el alcantarillado y el agua potable en respuesta a las exigencias del programa. "Ese dinero se invertirá en el mismo barrio, ya sea en equipamiento u otro proyecto, se trata de hacer un fondo rotativo y el pago de la instalación de la infraestructura, es una condición del contrato", dijo.

## Pasan la factura por 190 dólares

La Constructora Aguilar entregó un inventario a los vecinos comunitarios que deben cancelar 75 dólares por la red de agua potable y 95 dólares por la de alcantarillado. Los vecinos afirman que no pueden pagar esas cantidades.

"Si fuimos elegidos por el IID para ser modelado, fue porque se pensó que la gente aquí es muy pobre, ahí donde quieren que se desarrolle, y por eso se hizo

para crecer se vivían las zonas, siempre se es comunidad de dólares juntos", sostienen.

"Sabemos que el 70 por ciento del dinero lo pagará el IID a fondo perdido y que el 30 por ciento saldrá de los recursos de participación popular, pero no entendemos porque nos quieren cobrar ahora por el alcantarillado y el agua potable", protestaron en una reunión comunal.

Tampoco están dispuestos a pagar por los metros de agua para las casitas, porque la Alcaldía pretende cobrarles 70 dólares por metro, que es un precio "inercial y prohibitivo" para las familias. "Querían darnos una mejor calidad de vida, sacarnos de la miseria en la que vivimos, pero nos están sometiendo en ella y además tenemos que pagar por eso. No gracias", declararon.

## OPINIONES

Vota Chiqui

No hay una gata de agua en las oficinas públicas, pero Semosa no cobra 50 bolivianos mensuales. Con las obras de Mejoramiento de Barrios ya se avanzó que tener agua, pero la paralización de los trabajos, hay excavaciones, baches y huecos por todas partes. Nuestros hijos se caen, es peligroso.



Carlos Landa

El fondo de mejoramiento del IID es de 1.200.000 dólares, pero ya pasó un año sin que ese dinero se materialice en obras. Todo quedó a medias, por resolución del contrato. Cuando hicieran de nuevo para que realmente ejecuten las obras?



Marciano Masari

Con las autoridades no viven aquí, no saben lo que es el empobrecimiento. En esta miseria, está de sobra. Todo lo que se hizo a medias, las perforaciones, la tapa de las alcantarillas están hechas por ahí. No comprendemos porque está pasando esto, si fuimos elegidos para el plan de mejoramiento de barrios.



Desde que ocurrió una muerte algunos prefieren ir a pie\*

# El peligro de llegar hasta la cima de Alto Cochabamba

**Estrechas y escarpadas calles son horadadas por las lluvias y, pese a las promesas, las autoridades no reparan la vía.**

**E**n los últimos diez meses, ocho vehículos, entre micros, taxis y taxis, cayeron por el barranco existente en la zona de la parada del micro T en Alto Cochabamba, con un saldo de un muerto y 20 heridos en total.

La calle principal que llega hasta la cima del cerro en la zona sur es estrecha y escarpada. En algunos lugares apenas cabe un motorizado. Los transportistas deben coordinar muy bien cuándo sale y cuándo llega el micro, pues el cruce es muy peligroso. El punto de más riesgo está disminuido por unos muelles, pero por allí el agua horada constantemente la plataforma del camino. Desde que ocurrió el último accidente donde murió Julia de Casavi, algunos prefieren subir la cuesta a pie.

Algunas casitas han sido construidas en la cima del cerro, cuya estructura es endeble y cada mes se desliza una porción de tierra que coloca en riesgo la seguridad y estabilidad de las construcciones. Los vecinos están conscientes del peligro pero dicen que no les quedó otra, pues no existe más terreno en el lugar.

"Ya perdimos la mitad del terreno que teníamos



El micro pasa por la zona más peligrosa.

para ceder a la Municipalidad para la apertura de calles, esto es lo único que nos queda", sostuvo el ama de casa Francisca Pazoso. Los vecinos del lugar protagonizaron esta semana una manifestación en la plaza principal para reclamar la atención de las autoridades municipales y departamentales en el planteamiento de soluciones a este problema.

"La Prefectura y la Alcaldía se comprometieron a visitarnos, a estudiar la situación y dar una solu-

ción inmediata, pero sólo vinieron funcionarios de la Alcaldía para mostrarnos unas fotos que tenían y decirnos que no hay plata, que recién el próximo año podrían ayudarnos", contaron los lugareños.

Alto Cochabamba es una zona que aglutinó a residentes orureños, potosinos y paceños en su mayoría. Ellos piensan que tal vez ese hecho incide en la poca atención que merecen de parte de las autoridades. "No sé si están esperando que más micros

se caigan y que más gente muera para realizar trabajos de prevención", relató el vecino Mauro San Miguel. Las autoridades recomendaron que hasta el próximo año se vea la posibilidad de obligar a la línea de micros a realizar una mejora temporal en el camino, pues la Alcaldía no tiene dinero.

También se quejaron porque las precipitaciones pluviales de marzo, en varias calles empujadas que no están asfaltadas, provocaron la formación de

grietas de hasta un metro y medio de profundidad que se tornan peligrosas para los niños y estudiantes que bajan las pendientes para asistir al colegio. Hasta ahora, las grietas no fueron rellenas ni limpiadas.

En época de lluvia "del cerro baja el agua con tanta fuerza que arrastra piedras, lodo, basura y las que más pierden son las casas de abajo porque todo cae sobre los techos, la ropa tendida o el patio", aseguró San Miguel.



VECINOS DE LAS ZONAS MARGINALES ESTÁN PREOCUPADOS ANTE POSIBLES INUNDACIONES A CAUSA DE LAS LLUVIAS

# Cloacas taponeadas, alerta en la zona sur

Fase a que las calles y las casas anegadas durante la temporada de lluvia son la historia de todos los años, aún no existe una solución definitiva para evitar este tipo de desastres. Basta con un par de precipitaciones para que en las calles, especialmente las ubicadas en la zona sur, se formen enormes charcos de agua y las alcantarillas y los desagües pluviales rebalsen.

Esto no sólo dificulta el desplazamiento de las personas sino que también se convierte en un foco de infección debido a que el agua de lluvia al acumularse en las cloacas sale a la superficie. Ese el caso de Huayra K'asa, pues tan sólo en lo que abarca la avenida Suecia, o más conocida como El Prado de la zona sur, donde las alcantarillas rebalsaron y bañaron, alrededor de tres cuadras de esa vía, impregnando con un olor fétido la zona.

Los vecinos que respiran con resignación el hedor de las cloacas, reataron que de nada sirve llamar a la Alcaldía o al Servicio Municipal de Agua Potable y Alcantarillado (Semapa) porque si bien logran reparar una de las cámaras del alcantarillado no tarda en aparecer otro en mal estado.

Las amas de casa ven con preocupación que la salud de sus hijos se vea afectada debido al rebalse de las cloacas porque cerca de las cloacas averiadas existen escuelas, parques de diversión y un mercado. "El agua se puede oler pero no el olor, eso es el colmo", es el reclamo generalizado de las madres que lo único que pueden hacer cuando ocurre esto es llamar de emer-



El agua de la alcantarilla ubicada en la avenida Suecia, en la zona de Huayra K'asa, sale a la superficie. Roberto Cortés

gencia una y otra vez a la Alcaldía o a Semapa.

Esa situación se repite en zonas como Alto Cochabamba, Valle Hermoso y las avenidas República y Barrientos donde una vez que el agua se absorbe quedan montones de barro que delatan la fragilidad de los sistemas de desagües y alcantarillado, además de la falta de mantenimiento de éstos.

Durante esta temporada es

común que las calles, especialmente de Cerro Verde y Villa Felicidad, se conviertan en obligadas torrenteras por donde además de agua desciende gran cantidad de basura y matorrables.

Este panorama lejos de disminuir cuando sale el sol se transforma en otro problema pues el barro acumulado se convierte en un polvo fino que contamina aún más el ambiente de los barrios alejados.

## SERVICIO DE BASURERO A MEDIAS

• Vecinos que protestan por el incumplimiento del servicio de basurero y contenedores repletos de desechos son otro dolor de cabeza para los pobladores de zonas alejadas, como el distrito 4 y 6, que desde hace una semana deben adivinar cuándo viene el carro basurero. A tal punto que como nunca suele ocurrir el servicio pasó por esas zonas a las 05.00 tomando desprevenida a los habitantes.

• Aparentemente esta deficiencia en el recojo de los desechos se origina en el receso colectivo del que gozan las instituciones públicas. Pues allí se encuentra trabajando el personal de emergencias.

Se malgastaron los fondos de coparticipación

# Vecinos del Barrio Libertador viven al borde del abismo

Los 30 mil habitantes de la zona luchan por mejorar su calidad de vida.

Sólo el tráfico llega a esta zona. En la Av. 6 de Agosto, al lado derecho de la rotonda de la Tutuma, una empinada caldajeira conduce a la cima de una colina conocida como "Barrio Libertador", al Sur de la ciudad. Es una hermosa zona donde habitan alrededor de 30.000 personas que desde hace más de 15 años trabajan por el progreso y la prosperidad de la zona, a pesar de los riesgos naturales y políticos que les pueda acarrear tan dura tarea.

Si bien en la ley 1556 de la Participación Popular se establece la distribución equitativa de los bienes municipales, en el Barrio "Libertador", las cosas no resultan ser tan fáciles, ya que durante los últimos seis años ese dinero ha sido usado en "elefantes blancos".

Atrazos, violencia y absoluta falta de seguridad caracterizan al lugar. Una directiva realizó obras sin ningún tipo de auditoría y fue la causante de que el barrio sufra de retraso en comparación a otras zonas del distrito.



Para salir del barrio a pie hay un sendero, pero se necesitan graderas.

## Necesita atención

La Av. Los Andes es la principal conexión entre la Av. 6 de Agosto y la República, sin embargo es la parte más olvidada de la zona. Su pavimento rígido ha sido postergado hasta que el plan operativo anual POA sea definido. Los vecinos luchan para que cada centavo sea invertido en su área. Los nuevos dirigentes: Sadí Escalier, Elioth Gutiérrez, Freddy

Illanes y Sandro Molina, advierten con tomar medidas drásticas en caso que sus demandas no sean escuchadas por las autoridades.

## Pérdida de tiempo y dinero

Freddy Illanes, miembro de la directiva de la zona, explica que en los últimos años ha existido negligencia de parte de los anteriores dirigentes que

malgastaron el dinero para mejorar el barrio desde el año 1998.

Trescientos mil bolivianos están siendo utilizados para la construcción de una Sede Comunal, cuando existen necesidades apremiantes como el pavimento de la zona, la construcción de graderas y la mejora de calles en las que el empedrado está ya deteriorado. También se necesitan campos deportivos y alumbrado público.

Los tubos de alcantar

llado son escasos y, en algunos lugares, han colapsado. Es el caso de la Av. Los Andes donde existe un lugar donde las cañerías cedieron al volumen de heces locales y el olor y la contaminación perjudican el libre desempeño de las labores de los vecinos.

También existe el problema de las lluvias que provoca inundaciones y rebalses en el alcantarillado, pues no hay desagüe plural.

## NECESIDADES BÁSICAS

- ◆ Construcción de graderas.
- ◆ Cambio de tuberías del alcantarillado.
- ◆ Pavimentación de las principales calles.
- ◆ Construcción de campos deportivos.
- ◆ Mejora de las áreas verdes, del alumbrado y de la Seguridad Ciudadana.
- ◆ Que el POA 2003 sea reformulado, se difundan los datos técnicos de las obras y que se realicen licitaciones transparentes.

La legitimación de su actual directiva.  
Aumento del dinero utilizado desde 1998



Las calles del barrio Libertador tienen que ser mejoradas.



Cataratas (abajo) y escombros semejan a una torrentera en Villa Rosario.



Las lluvias se ensañaron con las calles de la zona.

**Populosa zona cochabambina**

# Villa Rosario, entre el abandono y la indignación

**Obras "de nunca acabar" provocan zozobra entre los vecinos de Villa Rosario.**

Los residentes de Villa Rosario en la ciudad de Cochabamba, están preocupados por el abandono en el que su zona se encuentra. En medio de sus vías se aprecian cataratas formadas con el agua que corre a través de unos gaviones dispuestos en sus calles. Estos escombros además de la fuerza con la que el agua los arrastra se convierten en corrientes conformadas de agua, tierra, piedras y lodo que ejercen presión sobre los muros de las casas vecinas y, en algunos casos, sobre las mismas viviendas.

El resultado es el de-

trunbe de muros o la inminente inundación de aquellas casas que no cuentan con muros de protección.

Villa Rosario, está ubicada al Sur de la ciudad de Cochabamba, a la altura del kilómetro cero de la avenida Petroñera, la empresa ECONAL, comonad, hace un año, la implementación de redes de servicios básicos con el fin de habilitar servicios higiénicos en las viviendas de la zona, cordones de aceros y vías peatonales.

Para pesar de los vecinos, hasta hoy los trabajos no concluyeron, existiendo zanjas abiertas y otras más compactadas que, con las últimas lluvias se transforman en peligrosos huecos que ponen en riesgo el paso de las peatonales y vehículos que por allí se atreven a transitar.

La escasa presencia de

estructuras de piedra revestidas de malla de alambre en una de las arterias principales que, desemboca en la avenida Petroñera, convierte el descenso o ascenso para los vecinos en una odisea digna de alpinistas. Las restantes arterias no corren la misma suerte debido a que no cuentan, ni siquiera, con esta escasa estructura de protección.

Según se quejan los residentes, sus constantes reclamos no surten efecto en los técnicos de la empresa ni en las autoridades políticas. Muchos vecinos se sienten indignados ante la falta de atención por parte de la Alcaldía y la constructora a sus demandas.

Mientras, cada día los vecinos están obligados a correr la suerte que les depara San Pedro con las lluvias, en esta época del año.

## Comité de Obras



Noé Fernández.

Consultado sobre la problemática de la zona, Noé Fernández, uno de los representantes del Comité de Obras de la zona, Noé Fernández, afirmó que los contratiempos que los vecinos sufren son normales en una construcción de semejante envergadura. Los problemas son cuantiosos y parte de estos pro-

blemas de construcción "es imposible construir sin desear escorbina" aseguró Fernández.

De acuerdo al funcionario, la obra ya se había iniciado mucho antes, con otra empresa constructora. Sin embargo, el incumplimiento del cronograma en los trabajos, por parte de la empresa, no llevó a cambiar de constructora.

Actualmente la constructora ECONAL, bajo supervisión de la Alcaldía de Cochabamba "viene construyendo vías peatonales, cordones de aceros y 165 metros. El financiamiento económico es de un 70% del Banco Interamericano de Desarrollo (BID) y la contraparte del Plan Operativo Anual (POA) de la zona" manifi-

esta el miembro del Comité de Obras.

El trabajo realizado en la zona por la constructora es de gran importancia para el Comité de Obras quien gestiona recursos para mejorar la calidad de vida de la gente en su zona "no se puede atender a todos, es necesario priorizar con la gente más necesitada, la infraestructura de algunas viviendas, estoy trabajando de sus muros, ha realizado por la misma constructora" añadió el representante.

También, invitó a los pobladores de su zona a ser solidarios en esta temporada de lluvias, se tiene planificada la conclusión de la obra para el 28 de febrero.

## OPINAN LOS VECINOS

**Edwin Zurita**



La lluvia causó destrucción en casas vecinas. Por esta calle el ingreso a mi casa es imposible, cada vez que llueve es un problema, el agua se entra a nuestras casas o las destruye frente a nuestra impotencia. Las piedras, la lodo y la tierra golpean nuestras murallas. En anteriores oportunidades tuvieron delegados de la Casa Comunal y la Alcaldía pero no han hecho nada, pedimos ayuda y nadie nos hace caso.

**Luisa Tanga de Márquez**



Los trabajadores de la Alcaldía amontonaron tierra y casaca en nuestras murallas y por eso se caeron. La pregunta que tenemos es ¿por qué no han trabajado en temporadas donde no hay lluvias? El mes de diciembre mi casa estuvo por caerse por las constantes lluvias. Todas las noches desde las dos de la mañana hasta las cinco he bañado el agua. Ni siquiera vienen a socorrernos.

**Elsa Castro**



La lluvia nunca me afectaba. Desde que estos ingenieros han empezado a trabajar han dirigido el agua hacia nuestras casas. Los gradas han desembocado hacia nuestras viviendas. Yo ya no tengo muros, ambos muros de mi casa se han derrumbado el pasado mes. La empresa que está haciendo excavaciones lo hizo en forma irresponsable ya que, no es la primera vez que pasa esto. Esta es la segunda vez que ocurre y ahora: ¿qué voy a hacer?

**INSEGURIDAD** | Los vecinos del barrio Petrolero están hartos de los delincuentes y amenazan con tomar la justicia en sus manos. En el mismo Distrito ya hubo otros intentos de linchamiento

# Querían quemarlo en una hoguera dentro de una casa

Tenían la intención de quemarlo vivo. El joven de 18 años se encontraba en el interior de una casa del barrio, atado con una manguera a una higuera y cerca de él se levantaba peligrosamente una hoguera. Los desgarradores gritos del aparente ladrón se escuchaban hasta la calle.

Los vecinos del barrio Petrolero (Distrito 6) habían sorprendido al joven robando en una vivienda de la zona junto a otra persona, que logró escapar de la turba.

Los dos sujetos, según relatan los vecinos, ingresaron al domicilio cerca al mediodía, luego de percatarse de que no se encontraba nadie. Así, forzaron la puerta de un cuarto de una de las inquilinas, de donde sustrajeron 500 dólares y un televisor.

Cuando se disponían a huir con el botín, un vecino los vio y los detuvo. En ese momento, uno de ellos se dio a la fuga, mientras que el otro fue atrapado y obligado a devolver lo robado. Pronto, los pobladores se concentraron alrededor del domicilio, donde el joven se hallaba prisionero. Fuera de la casa, la turba pedía que lo maten.

Pero llegaron los efectivos de Policía y Patrulla 110, quienes intentaban apaciguar los ánimos de la gente y buscaban la manera de entrar a la casa para evitar la consumación del linchamiento.

Luego de varios intentos, un fiscal y algunos efectivos policiales lograron ingresar en la casa y rescataron al prisionero.

Finalmente, los vecinos llegaron a un acuerdo para entregarlo a la Policía. Al salir, el jo-



La dueña de la vivienda golpea al supuesto delincuente. | **ROMÁN GARCÍA**

ven tenía el cabello totalmente cortado, estaba golpeado (aunque no de gravedad) y fue obligado a mostrar la cara, para que todo el vecindario lo identifique como un antisocial y no regrese por el lugar.

La propietaria de la vivienda se dirigió hasta la Policía Técnica Judicial para sentar la denuncia para que el joven no sea puesto en libertad.

Los vecinos del barrio Petrolero señalaron que están cansados de vivir rodeados de delincuentes y de los constantes robos.

## Linchamiento: historia sin fin

En lo que va de esta gestión, se han registrado cerca de 30 intentos de linchamiento. Entre quienes se salvaron de la furia de los vecinos gracias a la intervención policial figura Víctor Mamani, de 25 años, que fue sorprendido por los vecinos de Pucara Hualsi cuando pretendía robarse un lote de polleras.

No tuvieron la misma suerte Marco Antonio Camacho, de 15 años, que fue ahorcado por dos buyes también por vecinos de Pucara Hualsi porque aparentemente se robaba cuatro cabezas de ganado.

También Henry Ariel Reyes, un estudiante de 19 años, murió en manos de enfurecidos vecinos del barrio "1° de Mayo", el 9 de abril.

Otro caso fue el de César Rumbier, de 32 años, que el 19 de julio fue rescatado por la Policía en la comunidad de Huayñacota. Aparentemente el sujeto había robado varias casas de la zona. Lo detuvieron y quemaron su vehículo. Tenían la intención de hacer lo mismo con él.

Opinión, 12 de febrero de 2004

La turba amenazaba con quemar al supuesto delincuente

# Vecinos de Cerro San Miguel "escarmientan" a ladrón de garrafa



El hombre fue detenido a las 6 de la mañana.



Los policías llegaron a las 6 de la mañana.

Cientenas de vecinos de las barrias aledañas a Cerro San Miguel se reunieron en un momento con intención de quemar al supuesto delincuente cuando sabían una garrafa en una carreta de la casa de una mujer.

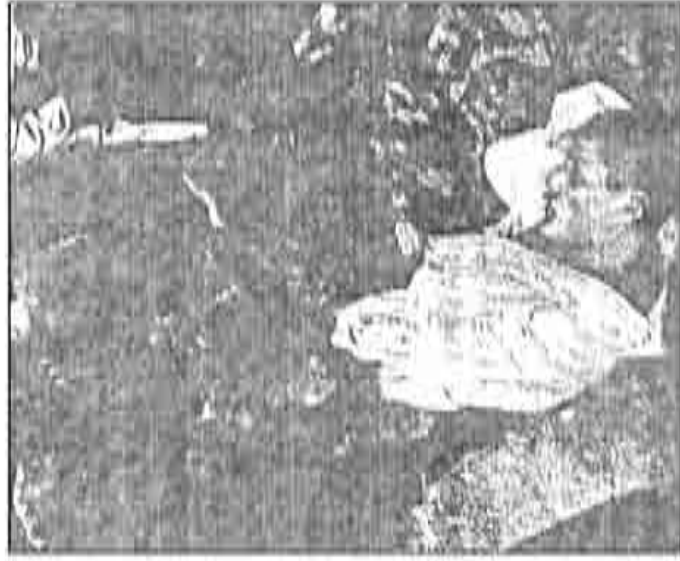
La policía que se llevó Francisco Rodríguez fue leve en comparación a otros que se han visto en situaciones similares, tal vez porque los vecinos no estaban tan seguros de que el hombre fuera un ladrón, y contemplaron la posibilidad de que eran los habitantes inmediatos por sus fechorías. Algunos barrios de Cerro San Miguel dijeron que juran a Dios que vieron a dos sospechosos que se alejaron cuando los vecinos trataron de detenerlos y averiguar qué es lo que tenían, según los casos de la casa de una humilde mujer.

El vecino dijo que es una barriada que vive por la zona y que regresó de Calaguan en el mercado Cochabamba. La oscuridad y la presencia de los vecinos a las

diez y luego de diez minutos después lo arrastraron hasta menos a la hora de un escapeo, pero donde amarraron con quemar, cogieron y otra actividad.

La detención de Francisco se produjo a las 6 de la madrugada del martes y la Policía llegó hasta donde se encontraba a las 9 de la mañana, no hubo mucho movimiento por parte de los lugareños pero sí varios coches que paraban que en momentos de 24 horas el sospechoso iba a regresar a su casa.

Resumen y a pesar de algunos graves antecedentes, algunos vecinos vecinos que no iban a nadie a Potosí se llevó el sospechoso a la ciudad de Cochabamba. La Policía de Tránsito y la Policía de Tránsito de Cochabamba se acercaron a la ciudad a pesar de que los vecinos no estaban en el momento del momento de los malos transportes.



Francisco Rodríguez, se acercó cuando amarró intentó escapar una garrafa.